

**Stanisław Białas, Małgorzata Białas**

# **GRUDNA**

**Kopalnia i ludzie**



**Kraków 1998**

**Pamięci**

**Marii i Floriana Białas**

**GRUDNA**

**kopalnia i ludzie**

**Stanisław Białas, Małgorzata Białas**

# **GRUDNA**

**Kopalnia i ludzie**

Kraków 1998

Redaktor Tadeusz Rudkowski

© Copyright by Stanisław Białas, Małgorzata Białas

ISBN 83-907990-9-X

Utwór w całości ani we fragmentach nie może być powielany ani rozpowszechniany bez pisemnej zgody posiadacza praw autorskich.

All rights reserved

Printed in Poland

**Druk książki był sponsorowany  
przez Urząd Gminy w Brzostku**

Wydawnictwo i druk  
**POLDEX**  
Kraków  
Ul. Skarbińskiego2/114

# Spis treści

1. Wstęp.....	7
2. Ogólna charakterystyka Grudnej i okolic.....	9
2.1 Pochodzenie nazwy miejscowości Grudna .....	15
3. Onegdaj, a nawet jeszcze wcześniej .....	17
4. Kolonizacja dorzecza Kamienicy od XI do XV wieku ..	20
5. Właściciele Grudnej od XV do XX wieku.....	28
6. Węgiel i kopalnia w Grudnej .....	31
6.1 Odkrycie węgla i początki kopalni.....	31
6.2 Kopalnia węgla za czasów E. Sanguszki .....	38
6.3 Nowe dzieje grudzkiej kopalni - okres A. Stokłosa .....	45
6.4 Kopalnia w latach 1938-1958 .....	61
6.5 Pochodzenie węgla w grudzkiej ziemi.....	63
6.6 Publikacje o badaniach geologicznych w Grudnej .....	65
6.7 Geologia złoża i charakterystyka węgla.....	68
7. Wybrane obrazki z dziejów Grudnej i okolic.....	74
7.1 Chłopi, dwory i dramat 1846 roku .....	74
7.2 Szkolnictwo i oświata w Grudnej.....	79
7.3 Grudna w strukturze kościelnej - administracyjnej.....	88
7.4 Grudna w trakcie i po II Wojnie Światowej .....	95
8. Bibliografia .....	105
9. Indeks.....	108

# 1. Wstęp

Każdy autor biorąc do ręki długopis lub siadając przy klawiaturze komputera musi zadać sobie pytanie: jaki ma cel pisania i do kogo adresowany jest tekst? Spróbujemy zatem odpowiedzieć na to pytanie.

Zbliżający się rok 2000-ny będzie zapewne okresem refleksji nad naszą przeszłością, nad naszymi korzeniami. W 2002 roku minie 50 lat od momentu, gdy po raz pierwszy w historii wsi uczniowie uzyskali pełne wykształcenie podstawowe, ukończyli siódmą klasę w Szkole Podstawowej w Grudnej Górnej. Prawie 150 lat temu odkryto pokład węgla w Grudnej - rocznica przypada w 2004 roku. Opracowanie to powstało na fali zdrowej tendencji sięgania do przeszłości małych miejscowości. Istnieje bowiem potrzeba pokazania dziejów rodzinnych wsi, miasteczek, parafii.

Ukazały się już drukiem opracowania dotyczące historii okolicznych miejscowości: Brzostku, Dębicy, Pilzna, Jodłowej i Wielopola. A przecież Grudna też ma się czym pochwalić.

Praca, którą oddajemy do rąk Szanownego Czytelnika, zawiera garść informacji o przeszłości Grudnej Dolnej i Górnej, a przede wszystkim o pokładzie węgla i kopalni. Mamy nadzieję, że te strony będą stanowiły pomost między „wczoraj” i „dziś”. Nie jest to monografia wsi, nie jest to też historia miejscowości i okolic, wreszcie nie jest to praca naukowa. Książka ta jest przyczynkiem do pokazania wybranego fragmentu z przeszłości Grudnej i przypomnienia ludzi, którzy tę przeszłość tworzyli.

Nie ma już tych, co wydobywali grudzki węgiel za czasów Sanguszki i Stokłósy. Kopalnia, chociaż z przerwami, istniała prawie sto lat. Niestety, czas zaciera ślady kopalni na powierzchni: nie ma już budynków, nadszybi, maszyn. Tylko

najstarsi mieszkańcy przypominają sobie jeszcze kopalnianą kapliczkę św. Barbary. Ta książka ma uratować od zapomnienia grudzki węgiel, kopalnię i ludzi. Jest to „...próba zatrzymania mijającej rzeczywistości, atmosfery czasu przeszłego”. Niniejsza publikacja, w zamiarach autorów, jest adresowana do tych w Grudnej i tych z Grudnej. Opracowanie ma „zachować w pamięci” to, co przeminęło. Bowiem nie ma już: krytych strzechą chat ze staruszkami na przyzbie, furmanek jednostajnie terkoczących po kamienistej i wyboistej drodze, potężnych lip okalających zabudowania dworskie, śladów po młynach z XVII i XVIII wieku. Stawy można sobie jakoś odtworzyć w wyobraźni. Ale kto wskaże miejsce, gdzie była karczma? A kto wie, gdzie był żydowski dom ze sklepem? A gdzie były te wielowiekowe dęby na miedzy, potężne brzosty nad urwiskiem? A gdzie działała cegielnia w Grudnej Dolnej?

W trakcie pisania tej pracy nie wszystkie informacje były kompletne i jasne. Bywało, że wyobraźnia wypełniała lukę w opisach i przekazach. Opieraliśmy się na relacjach miejscowej ludności. Trudno wspomnieć ich wszystkich. Osoby wymienione z imienia i nazwiska są autentyczne.

W książce podano bibliografię dającą Czytelnikowi możliwość sięgnięcia do materiałów źródłowych, szczególnie dotyczących kopalni. Zamieszczono również plany miejscowości, terenów kopalni i jej podziemi. Uzupełnieniem tekstu są szkice zabytków: nieistniejącego kościoła z 1614 roku, kaplicy mszalnej w Grudnej i domu mieszkalnego z lat dwudziestych XX wieku.

Autorzy mają świadomość, że opracowanie to powstało dzięki opowieściom i wspomnieniom byłych górników grudzkiej kopalni i ich rodzin. Długimi wieczorami w sposób barwny i przejrzysty gawędzili o przeszłości, którą współtworzyli. Dziękujemy im za te bezcenne informacje.

*„Kraj lat dziecińczych! On zawsze zostanie  
święty i czysty, jak pierwsze kochanie...”*

(A. Mickiewicz)

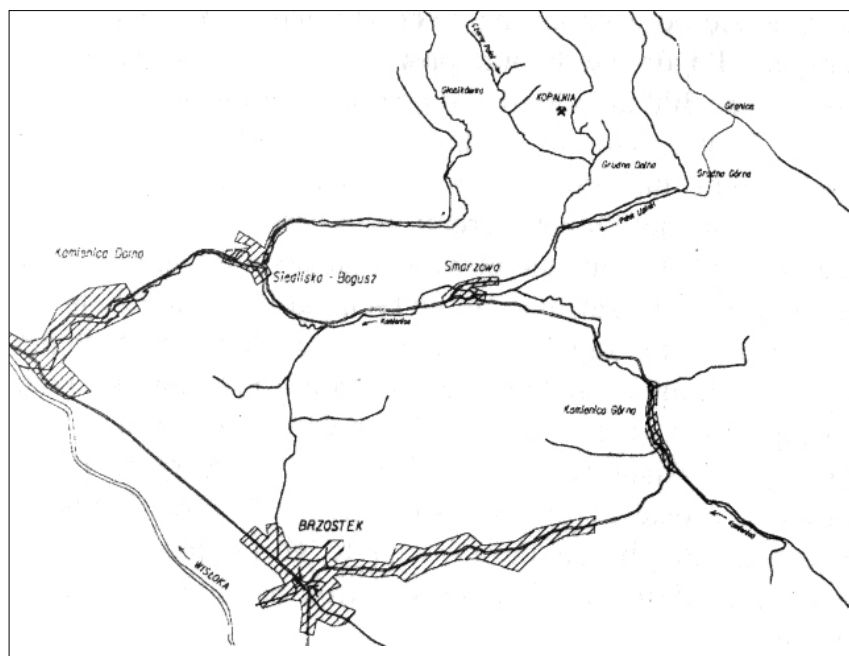
## **2. Ogólna charakterystyka Grudnej i okolic**

Grudna Dolna i Grudna Górna usytuowane są w dolinie rzeki Kamienica, prawego dopływu Wisłoki, przy drodze łączącej Kamienicę Dolną z Brzeziniami. Obie wsie zlokalizowane są na terenie Pogórza Strzyżowskiego, które ciągnie się od zachodu na wschód między Wisłoką a Wisłokiem. Pogórze to tworzą pasma i grupy wzniesień o wysokości od 300 do 600 m nad poziomem morza.

Dolna i Górna Grudna należą do krainy nazywanej Podgórzem lub Pogórzem Karpackim. Jest to okolica o urozmaiconej rzeźbie terenu. Czasami romantyczna, bajeczna i egzotyczna, ale bywa też niedostępna, groźna i tajemnicza. Przechadzając się po tych okolicach urzekają nas liczne urwiska, zapadliska terenu, głębokie i niedostępne koryta strumieni, malownicze przełomy i rozlewiska rzek, rozległe lasy, szachownice pól uprawnych, pozornie nieregularnie rozsiane w terenie domy, a na wzgórzach i przy drogach proste a równocześnie uroczne ludowe kapliczki i krzyże. Przybysza oczarowują te górki, pagórki przyozdobione domami i ludźmi. Co krok napotyka się tu coś nowego.

Grudna Dolna i Górna to dwie bliźniacze wioski. Określenie „bliźniacze wioski” jest zbyt łagodnym zwrotem dla charakterystyki wspólnoty tych miejscowości. W rzeczywistości są to „siostry syjamskie”. Po pierwsze, zaistniały w tym samym czasie; a po drugie, mają wspólne organy wewnętrzne.

Od zarania dziejów łączył je wspólny kościół w Siedliskach. „Jak ten chleb co złączył złote ziarna...”, tak obecny kościół parafialny w Grudnej Górnej jeszcze mocniej połączył obie wsie. Wspólna jest szkoła, poczta, cmentarz, droga, pola, lasy... . Umówmy się więc, że słowo Grudna będzie oznaczało wspólną nazwę obu wsi. Łączy je wspólne wczoraj i dziś. Istotnym elementem jest także fakt, iż mają wspólną kulturę. Kultura materialna i duchowa jest dorobkiem dawnych i obecnych pokoleń obu miejscowości. Ma ona charakterystyczny rys, widoczny po przekroczeniu wschodniej granicy miejscowości. Jest to uwarunkowane historycznie.



Rys. 1. Szkic planu doliny rzeki Kamienica

Najbliższa okolica Grudnej tworzy obniżenie terenu nazywane Kotliną Grudzką. Z okalających wzgórz widać, jak na dłoni, wydłużoną ze wschodu na zachód kotlinę. Na pół-

nocy rozciąga się Płaskowyż Głobikowski z dominującym szczytem Kamieniec (428,8 m n.p.m.). Od wschodu mamy Grzbiet Brzeziny-Chełm ze szczytami Bardo (534 m) i Chełm (532 m). Garby Brzosteckie ograniczają Kotlinę Grudzką od południa. Źródła rzeki Kamienicy znajdują się na południowych zboczach Klonowej Góry. Wody tej rzeki zasilają liczne potoki, a wśród nich: Czarny, Lipinki, Kujawski, Węglowy i Bagnisty. Warto zwrócić uwagę na potok Czarny i Węglowy, gdyż to w ich dziale wodnym odkryto węgiel.

Kotlina ma klimat typowo podgórski. Średnia roczna temperatura powietrza waha się w granicach 6-8°C. Ziemia pokryta jest warstwą śniegu przez 60 do 80 dni w ciągu roku. Wiosna bywa wczesna i ciepła, lato gorące, jesień piękna, kolorowa i chłodna, a zima mroźna. Oczywiście zdarzają się też anomalie pogodowe: np. mróz i śnieg w październiku, w lutym tak ciepło, że można było siać owies, a w marcu sadzono ziemniaki. Suma opadów atmosferycznych waha się w granicach od 700 do 850 mm rocznie. Wiatry wiejące głównie z południa i południowego zachodu powodują napływ mas powietrza - około 62% polarno-morskiego i 30% polarno-kontynentalnego. Okres wegetacji roślin wynosi około 210 dni w roku.

W odległej przeszłości teren ten pokrywała pierwotna puszcza karpacka. Z biegiem czasu, potrzeb i możliwości zamieniono ją na pola i pastwiska. Mimo wszystko okolica jest nadal bogata w lasy i zagajniki. Największe kompleksy leśne występują w paśmie Klonowej Góry i Płaskowyżu Głobikowskiego. Nawet obecnie, w końcu XX wieku, nie ma przesady w stwierdzeniu, że z Grudnej można dojść do Dębicy idąc ciągle lasem. Na całym terenie występują wąwozy, zapadliśka, a brzegi rzek i potoków są porośnięte drzewami. Wśród nich najwięcej jest liściastych takich jak: buki, dęby, brzozy, graby, osiki, olchy, topole, więzy i inne. Występują tu też:

jodły, sosny, świerki i modrzewie. Za to cis należy do rzadkości. W poszyciu leśnym najczęściej można spotkać maliny, jeżyny, borówki, paproć. Duże połacie lasu, różnego rodzaju tzw. „krzoki”, łąki i pola uprawne stwarzają dobre warunki dla świata zwierzęcego. Żyją tu: sarny, dziki, lisy, jelenie, wiewiórki, łasice, krety, jeże, tchórze. Chociaż nieliczne, ale występują tu jeszcze borsuki, kuny domowe i gronostaje. Te ostatnie coraz rzadziej są spotykane. W pierwszej połowie XX wieku, w czasie długich i ostrych mrozów, zaglądały w te strony także i wilki. Jeszcze po II Wojnie Światowej, wieczorami można było usłyszeć piskliwy głos „ziemnych piesków”, które przybyły w te okolice aż ze wschodnich stepów. W Kotlinie Grudzkiej oprócz pospolitych ptaków żyją też bażanty, kuropatwy, jarząbki, sowy, pliszki, czyżyki i gile.

Rzeźba terenu Grudnej jest mocno zróżnicowana, pagórkowaty krajobraz bez dominujących wzniesień. Ukształtowanie terenu przypomina morskie, zastygłe-fale. Urozmaicona forma pagórków, dolin, uskoków i jarów jest miła dla oka, ale bardzo uciążliwa dla rolników. Ich domy i zabudowania gospodarcze rozrzucone są po całym obszarze wsi. Stwarza to dość poważane problemy związane z komunikacją.

Przez centrum wsi prowadzi droga, jak na obecne warunki, która jest oknem na świat. Wokół niej skupia się spora część domów mieszkalnych. Przy głównej szosie zlokalizowana jest także szkoła, kościół, poczta i sklepy. Jest to fragment starego szlaku łączącego doliny Wisłoki i Wisłoka. Nie sposób ustalić podróżujących tym szlakiem, tych sławnych w świecie i Ojczyźnie, bogatych i żebraków, w zbroi i łachmanach, szlachetnych i rozbójników, zakonników, pątników i obcych żołdaków.

Dolna i Górna Grudna nie są samotnymi wyspami na oceanie, ani osadami wciśniętymi w bezkresne lasy. Są to wsie, jak wiele innych w sąsiedztwie. Od północy Grudna

Dolna sąsiaduje z Głobikową, od zachodu z Głobikówką i Smarżową, od południa z Bączalką, a od wschodu ze swą imienniczką Grudną Górną. Zaś ta ostatnia sąsiaduje z Głobikową i Małą od północy, od wschodu z Brzeziniami, a od południa z Kamienicą Górną. Jak to zwykle bywa we wsi wyróżnia się przysiółki, które czasem cechuje daleko posunięta odrębność. Zwyczajowo, w Grudnej odrębnymi przysiółkami są: Wieś, Podkonie, Górzyszna, Kujawy, Folwark, Gańsiorówka i Doły pod Kopalnią A mówią też i tak: Ludwik z młyna, Władek spod kopalni. Kaśka z dziołu, Franek spod wielkiej góry, Józek za lasem. Magda z k... dołka.

Aby scharakteryzować Grudną przyjrzymy się jej sąsiadom, tym najbliższym i tym dalszym. Tak już jest, że niektóre miejscowości kojarzą się z heroicznymi czynami ich mieszkańców, inne z cudowną urodą krajobrazu i z historycznymi obiektami lub też ze sławą rodaków... .

Mała, północno-wschodni sąsiad Grudnej, nie jest aż tak mała jak wskazuje na to nazwa. Parafia i kościół istnieje tam już od 1596 roku. Wieś słynie z imponującego monumentu Chrystusa Króla Wszechświata. Tenże pomnik o wysokości ponad 16 metrów, usytuowany na wzgórzu, dominuje nad całą miejscowością. Dzieło lokalnego rzeźbiarza i jego rodaków jest symbolem właśnie tej wsi.

Braciejowa, poprzez Głobikową, sąsiaduje z Grudną od północy. Wieś położona w dorzeczu potoku Ostra. Na wzniesieniu „Okop” przetrwały do naszych czasów ślady grodziska z przełomu VII i X w. Być może są to relikty grodu Głodomank, o którym Jan Długosz tak pisał: „Głodomank, gród i miasto ongiś sławne, a dziś wioska nieznaną”. Według Długosza miasto to zostało zdobyte przez wroga „za pomocą głodu”. Kim mógł być ten wróg? Podejrzenie pada na Tatarów. Sławny gród w pobliżu Grudnej? W dodatku Długosz informuje, że miasto to było położone w pobliżu złóż złota i srebra.

W tych przekazach jest tak wiele tajemniczych informacji, że prawdopodobieństwo ich prawdziwości bliskie jest zeru. Jeśli istotnie Głodomank istniał realnie, to Grudna mogła być ściśle związana z tym ludnym i bogatym miastem. A jeśli tak, to gdzie to srebro i złoto?

Na wschód, niedaleko od Małej znajduje się niewielka osada Broniszów. To tu w 1846 roku urodził się Karol Olzewski, profesor Uniwersytetu Jagiellońskiego. Pracował on razem z W. Wróblewskim i im jako pierwszym udało się skroplić powietrze. Broniszów jest dumny ze swego rodaka o światowej sławie.

Od zachodu Grudna graniczy ze Smarżową. W podręcznikach i w literaturze Smarżowa kojarzona jest z Jakubem Szelą. Lokalny „bohater” urodził się w 1787 roku w rodzinie chłopskiej, w domu nad rzeką Kamienicą. „Bohater”, gdyż opinie na jego temat są różne, a nawet skrajne. Zdaniem jednych był współodpowiedzialny za tragedię narodu w 1846 roku, dla innych był autentycznym bohaterem, przywódcą chłopów walczących przeciwko państwu. W oczach jednych był symbolem zła, a dla innych zaś wzorem. Jedno jest pewne, jego nazwisko zadomowiło się na stałe w literaturze. Dziadowie i ojcowie J. Szeli byli zamożnymi gospodarzami w Smarżowej. Ich syn nie był tuzinkowym chłopem od pług i cepów, miał cechy przywódcy. W 1846 roku stanął na czele rabacji. Lutowe dni 1846 roku były tragiczne dla obu stron konfliktu. Barbarzyński mord dotknął wielu właścicieli dworów w całej okolicy. Sam J. Szela szybko znikł z areny politycznej i w 1848 roku został zesłany do wsi Sołka na Bukowinie - tam też zakończył swój żywot. Data jego śmierci nie jest dokładnie znana, wymienia się 1862 lub 1866 rok. Pozostał w legendzie i literaturze.

Na lewym brzegu Wisłoki, naprzeciwko ujścia rzeki Kamienicy, w granicznym lesie wsi Przeczyca i Dęborzyn,

znajduje się grodzisko. Zostało ono zbudowane i funkcjonowało w okresie od IX do XI wieku. A zatem o dziesięć kilometrów od Grudnej w X wieku istniało grodzisko - aż trudno w to uwierzyć.

Wschodnie rubieże Grudnej graniczą z Brzezinami. Jest to bardzo rozległa wieś położona w dolinie i na zboczach Wielopolki. Jej historia sięga aż XI wieku. W 1266 roku na polach dzisiejszych Brzezin rozegrała się bitwa między rycerstwem polskim a rusko-tatarsko-litewskimi oddziałami księcia Swarno. Polskie rycerstwo pod wodzą Piotra ze Żmigrodu odniosło zwycięstwo. Drewniany kościół w Brzezinach należy do najcenniejszych zabytków w okolicy.

Bączalka i Kamienica Górna graniczą z Grudną od południa. Obie wsie położone są w górnym biegu rzeki Kamienica. Wzdłuż potoku biegnie droga łącząca te miejscowości z Siedliskami, Brzostkiem, a na wschód aż z Frysztakiem. Piękny, górzysty teren, wzniesienia o stromych, lesistych zboczach. Kamienica Górna ma najstarszą, udokumentowaną historię w siedliskiej parafii. Miejscowość ta jest już wspomniana w dokumencie Leszka Czarnego z 1288 roku!

## **2.1 Pochodzenie nazwy miejscowości Grudna**

Nazwy wielu okolicznych wsi pochodzą od drzew: Dębowa - dąb, Jodłowa - jodła, Brzostek - brzostry. A od czego pochodzi nazwa Grudna? Czy słowo „grudna” ma jakieś znaczenie? A może określa pewną czynność, rzecz lub cechę? Zaczniemy od wyjaśnienia, że w przeszłości w dorzeczu potoku Kamienica nie było wsi o nazwie Grudna Dolna, czy też Górna. Obszar obu dzisiejszych wiosek występował pod nazwą Grodna Mała, Grodna Średnia i Grodna Górna. Jesz-

cze w XIX wieku używano określenia Grodna, a nie Grudna. Kto, kiedy i w jakim celu zmienił nazwę Grodna na Grudna? Tego nie wiemy, w dostępnej literaturze nie ma odpowiedzi na to pytanie. Wiadomo, że Grudna nie jest popularną nazwą miejscowości w Polsce, chociaż w okolicach Gorlic jest wieś - Grudna Kępska.

Zamiast pytać o znaczenie słowa „grudna”, możemy zastanowić się nad treścią wyrazu grodna. Językoznawcy wyjaśniają, że słowo to pochodzi od czasownika „grodzić” lub rzeczownika „groda”, który w dawnych czasach oznaczał „niewieścią wyprawę ślubną”. Trudno sobie wyobrazić, aby w Kotlinie Grudzkiej można było coś grodzić aż na taką skalę, aby wieś przyjęła nazwę od tej czynności. Wypada zatem postawić hipotezę, że pierwotna nazwa wsi pochodzi od słowa groda - niewieściej wyprawy ślubnej. No cóż, kiedyś, kiedyś, zapewne dawno temu, pola uprawne i lasy dzisiejszej Grudnej stanowiły „wiano” córki jakiegoś rycerza. Wiano musiało być znaczące, więc zostało wyodrębnione jako oddzielny teren dla nowego małżeństwa. A że była to niewieścia wyprawa ślubna, zatem zaczęto powszechnie mówić „groda”. Przyzwyczajenie i czas zrobiły swoje, aż słowo „groda” stało się oficjalną nazwą wsi Grodna. Do nazwy Grodna dodano jeszcze Mała, Średnia i Górna i to nazewnictwo przetrwało do XIX wieku. Następnie słowo Grodna zamieniono na Grudna i tak już zostało do naszych czasów.

### 3. Onegdaj, a nawet jeszcze wcześniej

Około 4500 lat temu w dorzeczu Wisłoki pojawiły się pierwsze grupy ludzkie prowadzące osiadły tryb życia. Świadczą o tym wykopaliska narzędzi kamiennych (toporki, siekiery) w Przeczycy, Jodłowej, Brzostku. Grudna i najbliższe okolice leżą w dorzeczu Wisłoki, a zatem przybliżona data obecności człowieka na tych ziemiach jest określona. Archeologowie ustalili, że ludy o różnych kulturach przewijały się przez bliższe i dalsze okolice wsi. Są ślady kultury łużyckiej, znaleziono również monety rzymskie sprzed dwóch tysięcy lat.

W czasach przedhistorycznych istniała tu puszcza, olbrzymie kompleksy leśne pokrywały całe okolice. Prawdopodobnie od drzew pierwotnej puszczy wywodzą się nazwy miejscowości. Na obszarach, gdzie dominowały potężne, wielowiekowe dęby powstały wsie o nazwach: Dębowiec, Dęborzyn, Dębowa. Od buków - Bukowa, od brzoź Brzeziny itp.

W Siedliskach Bogusz, w 1949 roku zakończył swój żywot dąb-staruszek, którego wiek oceniano na około tysiąc lat. W centrum wsi, przy głównej drodze stał tak długo niemy świadek początków państwa polskiego. Przez wszystkie wieki widział i słyszał niemało. Podobno, według przekazu, spod tego leciwego dębu w 1846 roku J. Szela rozpoczął wymarsz na rozprawę z dworami.

Zapewne jakiś Słowianin osiadł w górnym biegu rzeki Kamienica i tu założył swoje siedlisko. A że otaczał go las, więc żywił się tym co w lesie i w wodzie. W tamtych, odległych czasach miejscowa rzeka Kamienica nie była taka regularna, tworzyła różne zakola i szerokie rozlewiska i stąd

aż do XVII wieku Jeziorem ją zwano.

Pierwsi przybysze zakładali swoje siedliska na leśnych polanach w pobliżu wody. Cały ród, wywodzący się od wspólnego przodka, tworzył osadę. Z czasem osada stawała się grodziskiem.

Naród polski to jedna z gałęzi pnia słowiańskiego. Słowianie przywędrowali do Europy z Azji. W IX wieku zamieszkiwali tereny od Łaby do Dniestru, od Morza Śródziemnego do Bałtyku. Bizantyjski autor tak ich charakteryzuje: „... jest to lud rostry, silnie zbudowany (...). Żyje w lasach i ukrytych miejscach, buduje sobie biedne chaty, daleko jedna od drugiej oddalone, cały w familijnym zamknięty życiu. Kontemplacyjny z natury, namiętnie do ziemi przywiązany, o wygody i dobre pożywienie mało dbający. Stąd powiadają o nim, że wolność i równość nade wszystko ukochał. Oddany rolnictwu i chowu bydła, szanuje wolność (...). Gość jest świętą dla niego osobą...”.

Nic dodać, nic ująć - mieszkańcy dorzecza Wisłoki to zapewne Słowianie. Tak naprawdę to brak konkretnych informacji o okolicznościach założenia pierwszych osad nad rzeką Kamienica. Nie wiemy nic bliższego o ludziach, którzy z rosnących tu lasów uczynili dom dla siebie i swoich rodzin. Pod tym względem okolice te nie są jednak wyjątkiem.

O następnych wiekach wiadomości są już nieco obszerniejsze. Od początku państwowości polskiej tereny Grudnej i okolic związane były z Małopolską, a dokładniej z Ziemią Krakowską i Sandomierską. W IX i X wieku wchodziły one w skład plemiennego terytorium Wiślan. W IX stuleciu obejmowało ono obszar górnego dorzecza Wisły. Od południa ograniczał je łuk Karpat, na wschodzie San od źródeł aż do ujścia. Nie ulega wątpliwości, że dorzecze Wisłoki wchodziło w skład państwa Wiślan. W „Żywocie św. Metodego” autor pisał: „Pogański książę potężny bardzo, siedzący w Wiślech

uragał chrześcijanom i szkody im wyrządzał”. Posławszy więc do niego kazał mu [Metody] powiedzieć: dobrze by było, synu, abyś się dał ochrzcić dobrowolnie na swojej ziemi, bo inaczej będziesz w niewolę wzięty i zmuszony przyjąć chrzest na ziemi cudzej; wspomnisz moje słowo. Tak też się stało”. Dodajmy, że Metody i jego brat Cyryl byli apostołami Słowian. Nie jest znane nazwisko tego pogańskiego władcy państwa Wiślan. Skoro jednak był on „potężny bardzo”, to i księstwo, czyli państwo też musiało być znaczące.

Tak więc w IX wieku obszar dorzecza Kamienicy wchodził w skład potężnego państwa. Wszystko wskazuje na to, że jego głównym ośrodkiem był Kraków. Warto w tym miejscu wymienić również miejscowość Wiślicę.

Około 880 roku na państwo Wiślan spadła dziejowa katastrofa. Władca słowiańskiego państwa wielkomorawskiego podbił kraj Wiślan, wziął w niewolę jego księcia i ochrzcił poddanych. Pogromcy Wiślan zostali pokonani przez Węgrów w 906 roku. Wiślanie odzyskali wolność, nie mieli jednak czasu na odzyskanie potęgi, gdyż jeszcze w tym samym wieku podbili ich Czesi. Prawdopodobnie w 989 roku terytoria Wiślan zostały przyłączone do Polski piastowskiej. Od tego czasu losy dorzecza Wisłoki są nierozzerwalnie związane z państwem Piastów.

## 4. Kolonizacja dorzecza Kamienicy od XI do XV wieku

We wczesnym średniowieczu klasztory i biskupstwa otrzymywały do zagospodarowania duże połacie ziemi na terenach dawnych puszczy międzyplemiennych lub w niezagospodarowanych pasach przygranicznych. Rycerze, klasztory i biskupstwa były obdarowywane ziemią przez panującego. Oczywiście, część terenów nadal pozostawała w rękach króla. Szacuje się, że w XVI wieku stanowiło to około 10% Małopolski.

Od XII do XV wieku rycerstwo często otrzymywało ziemię. Miało to oczywiście charakter polityczny. Wszak rycerze byli obrońcami kraju. Przy czym granice, szczególnie wschodnie, nie były ściśle określone. Strefy (pasy) graniczne są bardziej adekwatnym określeniem w tym wypadku. Mogły one być bardzo szerokie, np. lasy między Wisłoką i Wisłokiem stanowiły właśnie taki pas graniczny.

Już w XI wieku klasztor benedyktynów z Tyńca otrzymał z rąk panującego wielkie obszary w środkowym biegu Wisłoki. Mnisi spod Krakowa przez długi okres czasu wywierali olbrzymi wpływ na zagospodarowanie i rozwój terenów wzdłuż Wisłoki, od Jasła aż po Pilzno. To oni prowadzili osadnictwo i chrystianizację, zakładali wsie i miasteczka, sprowadzali osadników, fundowali i budowali kaplice i kościoły.

*Benedyktyni byli pierwszymi zakonnikami, jacy pojawili się na ziemiach polskich. W średniowieczu królowie i książęta zawsze otaczali klasztory opieką. Miały one duży wpływ na rozwój gospodarki - poprzez osadnictwo.*

*Mnisi benedyktyńscy współtworzyli ośrodki życia intelektualnego i oświaty.*

*Światowe początki benedyktynów są bardzo odległe. Około 529 roku św. Benedykt założył opactwo na górze Monte Cassino. Na tym wyniosłym wzgórzu, na ziemi włoskiej istnieje ono po dzień dzisiejszy. Obok klasztoru benedyktynów na Monte Cassino mamy także polski akcent - cmentarz, bohaterskich Polaków, którzy w walkach o to wzgórze oddali życie za Ojczyznę. Obowiązkiem jest wspomnieć o nich w odpowiedzi na cmentarny napis: „Przechodniu powiedz Polsce, żeśmy polegli wierni w jej służbie”.*

*Klasztor benedyktynów w Tyńcu został założony w XI wieku i ta informacja jest pewna. Natomiast data fundacji i osoba fundatora nie są dokładnie znane. Na ten temat są różne hipotezy, bardziej lub mniej wiarygodne. Pierwsza i najstarsza z nich mówi, że fundatorem klasztoru benedyktynów nad Wisłą, pod Krakowem był Bolesław Chrobry i królowa Judyta. Bolesław Śmiały i jego żona Judyta byli fundatorami klasztoru w Tyńcu - głosi druga z hipotez. Według trzeciej, fundatorem omawianego klasztoru był Kazimierz Odnowiciel w 1044 roku. Ostatnia z tych hipotez, ma najbardziej spójne i logiczne uzasadnienie.*

Królowi bardzo zależało na zagospodarowywaniu posiadanych ziem. Droga do realizacji tego celu było osadnictwo.

Gleba, układ sieci wodnej, ukształtowanie terenu i szlaki handlowe miały decydujący wpływ na rozwój osadnictwa. W dolinie rzeki Wisłoki rozpoczęło się ono w X i XI wieku. Akcja zasiedlania tej doliny była opóźniona w stosunku do dolin Raby, Dunajca i Białej. Główną tego przyczyną była

niezbyt dobra jakość gleby i zbyt bliskie sąsiedztwo z Rusią. Na całym omawianym terenie dominowały lasy. Nic dziwnego, że jeszcze w pierwszej połowie XIV wieku dekanat dębicki nazywano „*in silvis*” - w lesie.

W początkowym okresie osadnictwa do doliny Wisłoki napływała ludność z okręgu osadniczego Wojnicz - Tarnów oraz z doliny Raby i Kotliny Sądeckiej. W drugiej połowie XIII wieku rozwijało się osadnictwo na prawie niemieckim. Organizator wsi, nazywany zasadzcą, werbował chłopów - osadników i zawierał umowę z właścicielem terenu - królem, klasztorem lub rycerzem. Na czele wsi stał sołtys - najczęściej zasadzca. Sołectwo było dziedziczne. Osadnikami byli chłopci - napływowa ludność z innych terenów lub nawet z innych krajów. We wsi na prawie niemieckim chłop gospodarz, zwany inaczej kmieciem, otrzymywał łan ziemi do uprawy. W zależności od terenu jeden łan wahał się w granicach od 17 do 24 ha.

Nowi osadnicy byli zwolnieni od opłat i czynszów przez pierwsze lata gospodarowania. Były to tak zwane lata wolne, przy czym w nowej wsi były one dłuższe niż w istniejącej, która przeszła na prawo niemieckie. Nowa wieś otrzymywała niezagospodarowany teren - często las - i gospodarka rozpoczynała się od karczowania drzew. Było to osadnictwo na „surowym korzeniu”. W nowo zakładanej wsi, oprócz kmieci, osiedlali się także i zagrodnicy, którzy otrzymywali lokum i niewielki kawałek ziemi, np. ćwierć łana. Ziemia ta zazwyczaj pochodziła od sołtysa i z tego tytułu zagrodnik pracował w jego majątku. Chłop zasiedlony na prawie niemieckim nie był przywiązany do ziemi, mógł ją zawsze opuścić.

Bączalka, Brzostek i Klecie należały do benedyktynów z Tyńca już w XI wieku. Zaliczenie Bączalki do klucza dóbr mnichów z Tyńca oznacza, że osadnictwo do tej wsi przyszło - przez górę - od Kleci i Brzostku. Zapewne mnisi i ich osad-

nicy wytyczyli pierwszy szlak dzisiejszej drogi z Brzostku do Bączalki przez Nawsie Brzosteckie. Nie znamy granic Bączalki w początkach dziejów tej wsi. Bez wątpienia nie było tych granic i wówczas, gdy pierwsi osadnicy, za zezwoleniem mnichów, osiedlali się za górą i za lasem w stosunku do Kleci.

Benedyktyni rozszerzali swe posiadłości na północ od Brzostku i Kleci. Być może, że Bączalka oznaczała dla nich bardzo rozległy teren lasów i dolin całego górnego dorzecza potoku Kamienica. Jeśli tak, to teren ten na wschodzie graniczył z dorzeczem Wielopolki, a na północy z dorzeczem Ostrej. Zatem pierwotne lasy na terenie dzisiejszej Grudnej, Głobikówki, Kamienicy Górnej, części Smarżowej i Bączalki mogły należeć już w XI wieku do tynieckiego klasztoru.

W 1288 r. Leszek Czarny nadał klasztorowi benedyktynów z Tyńca prawo zakładania miast i wsi w dorzeczu Wisłoki na prawie niemieckim. Wśród tych wsi wymienione są: Kamienica (Górna), Krajowice, Skurowa i inne. Jeśli pojawienie się nazwy wsi w materiałach źródłowych uznać za zapis metrykalny, to Kamienica Górna ma najstarszą metrykę w całej siedliskiej parafii. W 1353 roku Siedliska (Bogusz) i Smarżowa występują po raz pierwszy w materiałach źródłowych, a nazwa wsi Grudna (pierwotna nazwa Grodna) była wymieniana nieco później. Podobnie jak poprzednio nie znamy obszaru, ani granic wymienionych wsi. Z dużym prawdopodobieństwem należy przyjąć, że z chwilą gdy sąsiednie miejscowości były już zasiedlone przez osadników, to również teren dzisiejszej Grudnej był zagospodarowany. Zagospodarowany na miarę tamtych czasów, potrzeb i możliwości, bowiem w całej okolicy dominowały lasy.

Metryki Siedlisk i Smarżowej są starsze niż Grudnej. Jednak nie oznacza to wcale, że tereny tej ostatniej były później zasiedlone. Widocznie nie było jeszcze potrzeby wyod-

rębienia tego obszaru i nadania mu nazwy. W tym miejscu możemy wrócić do pierwotnej nazwy Grudnej, czyli do nazwy Grodna - niewieścia wyprawa ślubna. Jakaś młoda osoba otrzymała w formie wiana tereny dzisiejszej Grudnej. Powstała nowa samodzielna rodzina, zaszła potrzeba utworzenia wsi z wydzielonego obszaru. W ten sposób, drogą przypuszczeń, możemy stwierdzić, że Grudna zaistniała mniej więcej w tym samym czasie co ościenne miejscowości.

Warto w tym miejscu zauważyć, że przez długi okres czasu Bączalka i Grudna, Grudna i Smarżowa miały tych samych właścicieli lub właścicieli o tych samych nazwiskach. W 1536 roku Winiarscy byli właścicielami Grudnej i Bączalki. Jest to jeszcze jeden argument za przyjęciem hipotezy, że w początkach swego istnienia wsie te stanowiły pewną całość. A jeśli tak, to geneza Bączalki, Grudnej i Smarżowej związana jest z Tyńcem.

W latach 1340, 1344, 1349 ostatni z rodu Piastów prowadził wojny na wschodnich rubieżach swojego państwa. Wiernych i zasłużonych rycerzy z pola walki wynagradzał darowiznami. W 1353 roku Kazimierz Wielki nadał wsie: Klecie, Januszkowice, Bukowa, Brzeziny, Mała, Smarżowa, Siedliska, Gorzejowa i Kamienica rycerzom: Chodkowi, Piotrowi i Ostaszkowi. Ci trzej rycerze to bracia, którzy wyróżnili się na polu walki w oddziałach króla. Ich imiona mają wschodnie brzmienie, ale nie tylko brzmienie jest wschodnie.

Władcy, przy nadawaniu owych ziem, zupełnie nie przeszkadzał fakt, że wówczas Klecie i Januszkowice były własnością benedyktynów z Tyńca. Król miał swoją politykę, realizował cele strategiczne państwa. Nie pierwszy i nie ostatni raz zabierał jednym i dawał innym. Gospodarczy rozwój tych terenów stanowił nadrzędny priorytet króla.

W wyniku uzgodnień między braćmi, Siedliska i Smarżowa stały się własnością Chodka i Ostaszka. Mimo tego pod

koniec XIV wieku obie te wsie znajdowały się w spisie dóbr benedyktyńskich, a Siedliska nawet do końca XV wieku. Nawet już wtedy istniała różnica w treści między „być właścicielem”, a „posiadać”.

Warto zwrócić uwagę na fakt, że w 1353 roku rycerze Kazimierza Wielkiego zostali właścicielami Siedlisk, Smarżowej, Małej i Brzezin. Teren dzisiejszej Grudnej był wówczas otoczony prawie ze wszystkich stron posiadłościami rycerskimi. A co z Grudną? Pierwotny las zostawiono jako rezerwat dla grubego zwierza? Raczej nie. Ten teren nie był jeszcze wyodrębniony jako oddzielna wioska. Z tych wszystkich przesłanek wynika zatem, że większość z ośmiu wsi parafii Siedliska Bogusz miała swój rodowód związany z klasztorem benedyktynów w Tyńcu.

Najintensywniejszy okres osadnictwa w Małopolsce Południowej przypadł na czasy panowania Kazimierza Wielkiego.

*Kazimierz Wielki, ostatni król polski z dynastii Piastów żył w latach 1310-1370, Był synem Władysława Łokietka. Objął panowanie w 1333 roku, gdy Polska była małym i słabym państwem, otoczona wrogami. Zręcznymi zabiegami dyplomatycznymi neutralizował wrogów. Dążył do wzrostu siły gospodarczej kraju, rozwoju wsi, miast i handlu. Dbał o najuboższych, którymi byli chłopci. Stąd oprócz przydomka Wielki, często też jest nazywany „królem chłopów”. W 1364 roku założył Uniwersytet w Krakowie, który istnieje po dziś dzień pod nazwą Uniwersytet Jagielloński. Wiele uwagi poświęcał rozwojowi systemu obronnego państwa: wokół miast budował mury obronne, wzmocnił wojsko. Za jego czasów powstało około pięćdziesiąt murowanych zamków. W wyniku wojen odzyskał Księstwo Włodzimiersko - Halickie. W życiu rodzinnym miał wiele kłopotów, a nawet skandali. W*

*ramach pokuty budował więc kościoły, które przetrwały do naszych czasów, np. w Stopnicy.*

Pogranicze węgiersko - ruskie, doliny Wisłoki i Dunajca było dynamicznie zagospodarowywane z inicjatywy „króla chłopów”. W 1367 roku Kazimierz Wielki napisał do papieża Urbana V: „... wiele lasów, gajów i nieużytków położonych (...) zwłaszcza na pograniczu Rusi i Węgier doprowadził swoim staraniem do stanu kultury, budując tam (...) wsie, miasta i zagrody.” Ten cytat jest znamieny i ma pełne pokrycie w faktach. Lasy, gaje i nieużytki dzisiejszej Grudnej, Smarżowej i Siedlisk zostały zamienione na wsie za sprawą ostatniego króla z rodu Piastów.

Procesowi osiedleńczemu wzdłuż Wisłoki sprzyjały również przebiegające tędy szlaki handlowe. Jeden z nich prowadził z Rusi na Zachód, na jego trasie były Ropczyce i Pilzno. Szlak handlowy z Gdańska na Węgry był najstarszy, a jedno z jego odgałęzień prowadziło doliną Wisłoki do przełęczy Dukielskiej. Tak więc Grudna była położona przy historycznym szlaku handlowym. Ta lokalizacja zapewne miała istotny wpływ na dynamikę zasiedlania doliny potoku Kamienicy. Być może istniał jakiś skrót tego historycznego szlaku, np. z Kleci przez Kamienicę Górną, Grudną i dalej przez Braciejową. Przecież tak jest znacznie bliżej do Dębicy, a później do Sandomierza.

W Pilźnie krzyżowały się główne szlaki handlowe, Jego dogodnie położenie widział, oprócz zakonników, również król Kazimierz Wielki. Prawdopodobnie około 1340 roku mnisi z Tyńca przestali być właścicielami Pilzna na rzecz króla. Ostatni z Piastów uczynił z tej miejscowości swoją centralę w dorzeczu Wisłoki, a w XV wieku powstał tu duży powiat pilźnieński w ziemi sandomierskiej. Grudna należała do tego powiatu, współtworzyła i dzieliła jego los.

W tej sytuacji centralną osadą posiadłości benedyktynów nad Wisłoką zostały Kołaczyce. Okolice te były zapewne dosyć gęsto zasiedlone, gdyż od 1351 roku Klecie stanowiły siedzibę dekanatu. W Kołaczycach odbywały się posiedzenia sądu. Warto nadmienić, że ławnikami w tym sądzie byli mieszkańcy Kamienicy Górnej i Siedlisk. Świadczy to oczywiście o znaczeniu tych wsi.

Król Kazimierz Wielki położył olbrzymie zasługi w zagospodarowywaniu ziemi i lasów położonych między Wisłoką i Wisłokiem. W 1345 roku na terenie lasu królewskiego nad rzeką Kamienicą otrzymała prawa magdeburskie wieś Kamienica Górna. W 1359 roku była lokowana Jodłowa, w 1362 roku miasteczko Ropczyce, a w 1366 roku Frysztak.

Ziemie klasztorne, królewskie i prywatne nawzajem się przeplatały. Ta szachownica własności stanowiła pewną barierę w realizacji zamiarów króla. Jednak nie przez przypadek otrzymał miano Wielki. Drogą zamian lub wywłaszczeń pokonywał te bariery w całym pasie pogranicza z Rusią i Węgrami. Mimo pewnych oporów ze strony Tyńca władca konsekwentnie realizował swoje cele gospodarcze i polityczne. W ramach tych planów zostały również zagospodarowane ziemie dzisiejszej Grudnej i okolic.

Dość wyraźnie widać słupy milowe w początkowym okresie rozwoju miejscowości w dorzeczu Kamienicy. Bez wątplenia są nimi benedyktyni z Tyńca i król Kazimierz Wielki. Dzisiejsi mieszkańcy Grudnej są, chociaż nie widać tego na co dzień, spadkobiercami i kontynuatorami idei rodem z Monte Cassino i wielkiego dzieła „króla chłopów”.

## 5. Właściciele Grudnej od XV do XX wieku

Lasy, bezleśne doliny i pobocza potoku Kamienica od XI wieku należały do mnichów z Tyńca. Można chyba śmiało stwierdzić, że te okolice mają benedyktyński rodowód.

Później rycerze Kazimierza Wielkiego byli właścicielami wsi położonych w lesistym i pagórkowatym terenie. Milczą przekazy i dokumenty o dziełach i losach tych rycerzy na terenie siedliskiej parafii. W wyniku procesów sądowych niektóre wsie ponownie zostały własnością Tyńca. Zmieniali się właściciele, zostawała wieś, karczowano lasy, powiększono pola uprawne, wytyczano drogi dojazdowe, regulowano potoki i strumyki.

A co wiemy o właścicielach Grudnej i okolicznych wiosek? Niestety, ale dokumenty historyczne i kroniki nie są obszerne i szczodre na ten temat. W 1446 roku Marcin Bolesławski został właścicielem wsi Grudna w wyniku zamiany za wieś Świlcza z Mikołajem Winiarskim. W dziewięćdziesiąt lat później wieś była własnością Jana, Hieronima i Jana Winiarskiego. Wówczas to odnotowano, że w Grudnej były dwa dwory, karczma, dwa młyny i stawy rybne. Przez kilkadziesiąt następnych lat zmieniali się właściciele. W 1581 roku Sebastian Winiarski, Krzysztof Lipnicki i Marcin Lisowski figurowali w rejestrze właścicieli Grudnej. Warto w tym miejscu uzupełnić, że w dawnych czasach wieś Grodna (czytaj Grudna) dzieliła się na: Dolną - zwaną też Małą, Środkową i Górną - zwaną również Gołębnikiem. Widocznie poszczególne części wsi należały do wymienionych wyżej trzech właścicieli. W niespełna pięćdziesiąt lat później, w 1629 roku, pojawiły się nowe nazwiska na liście właścicieli: Gabriel Radwan, Stanisław Druszkowski, Samuel Lipnicki i Albert Zabierzowski. W

1650 roku Stefan Zabierzowski, dziedzic Grudnej, przekazał środki finansowe na rzecz kościoła w Siedliskach.

W 1749 roku dziedzicem Grudnej Dolnej był Michał Rzeczycki, a Przeclaw Druszkowski Grudnej Górnej. I znów drobne wyjaśnienie, na pewnym etapie historii Grudna Środkowa i Górna zostały połączone i występowały pod wspólną nazwą Grudna Górna. Niestety nie wiemy, jak długo Michał Rzeczycki był dziedzicem Grudnej Dolnej. Natomiast w annałach zanotowano, że w 1799 roku Eufrazyma Chwalibogowa nabyła Grudną Dolną od Józefa Stojowskiego. Ten zakup miał charakter rodzinnej umowy, gdyż Eufrazyma przed ślubem nazywała się również Stojowska. W momencie przejęcia wsi była młodą osobą, miała 24 lata. Mimo, że nigdy nie była matką, ale zawsze okazywała macierzyńskie serce względem swoich poddanych. Na przykład, gdy w 1805 roku w Grudnej panowała epidemia i głód, nie było opieki medycznej, ani lekarstw i chleba, to właśnie właścicielka wsi wstawiła się poświęceniem przy ratowaniu chorych. Z narażeniem własnego zdrowia i życia odwiedzała umierających, zamawiała i opłacała doktorów, kupowała lekarstwa. Była takim grudzkim Klimkiem Bachledą w spódnicy. Głodujących ratowała w potrzebie rozdając im zboże. Rzadki to wypadek takiego gestu ze strony właściciela wsi. Jej dobroczynne czyny zostały zauważone i nagłośnione przez Wiedeń. Za czasów Chwalibogowej dwór w Grudnej słynął z elegancji na całą okolicę - podkreślano między innymi stylowe, piękne meble.

Od 1806 roku Grudna Dolna stała się własnością rodziny Boguszów. E. Chwalibogowa nie miała własnego potomstwa, więc majątek przekazała dzieciom swojej siostry Apolonii, która od 1794 roku była żoną Stanisława Bogusza. Apolonia i Stanisław Boguszowie byli już wcześniej właścicielami Siedlisk.

Udokumentowane fakty o właścicielach dworu w Grud-

nej urywają się w 1806 roku. Czas więc na dedukcję. Dzieci Boguszów, w momencie obdarowania ich przez ciotkę Chwalibogową, były jeszcze małoletnie. Zapewne rodzice zarządzali majątkiem do czasu osiągnięcia przez nie pełnoletności. W 1835 roku nastąpił podział majątku między dzieci Stanisława i Apolonii Boguszów. Syn Wiktor otrzymał Siedliska, Nikodem Smarżową, a Feliks i córka Ludwika spłatę w gotówce. Nawet wnuk Stanisława, Adam Bogusz [2], nie napisał, jaki los spotkał majątek w Grudnej Dolnej. Ta „spłata” sugeruje sprzedaż schedy po ciotce Chwalibogowej. Wiadomo, że Klemens Rutowski był właścicielem Grudnej Dolnej dopiero około 1848 roku. Czy kupił ten majątek bezpośrednio od Boguszów? -trudno to ustalić.

Klemens Rutowski i jego żona Karolina żyli i pracowali w Grudnej do końca życia: Klemens zmarł w 1896 roku, a Karolina w 1911 roku. Ich syn - Klemens - w drodze spadku był kolejnym „panem na grudzkich dobrach”. Jednak wkrótce sprzedał swoje dobra w dolinie potoku Kamienica i zmarł w 1918 roku. Kolejni właściciele w Grudnej Dolnej, bracia Ziajowie, pochodzili z Gumnisk pod Tarnowem. Dwór, jako jednostka gospodarcza, przeżywał wówczas kryzys ekonomiczny. Ziajowie rozparcelowali go poprzez sprzedaż ziemnej i lasów okolicznym chłopom i służbie dworskiej. Ta wyprzedaż odbywała się w 20-tych latach XX wieku. W ten sposób dwór w Grudnej Dolnej przestał istnieć. Pozostałością z tamtych czasów są jedynie nazwy: pańskie pola, w pańskim lesie, dworska droga.

Dane na temat dworu w Grudnej Górnej są jeszcze skromniejsze. Zachował się jedynie krótki, lakoniczny zapis: „w 1870 roku właścicielami Grudnej Górnej byli Żydzi”. Być może, że to oni rozparcelowali dwór - drogą sprzedaży ziemniacjom.

Kres dworów w Smarżowej i Siedliskach wyznaczył rok 1945.

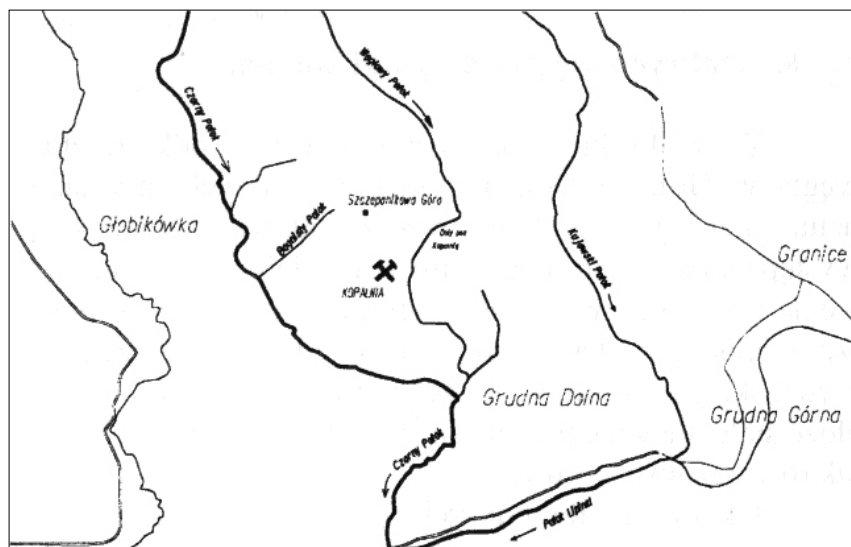
## 6. Węgiel i kopalnia w Grudnej

### 6.1 Odkrycie węgla i początki kopalni

W 1854 roku, zupełnie przypadkowo, odkryto złożę węgla w Grudnej Dolnej. Nie było żadnych przesłanek natury geologicznej, które wskazywałyby na możliwość występowania tutaj tego surowca. Mało tego, odkrycie węgla uznano za wiadomość sensacyjną. Węgiel w pogórzu zachodnio - karpackim, z dala od śląskiego zagłębia karbońskiego, uznano za rzecz nieoczekiwaną. Odkryte złożę stało się więc przedmiotem zainteresowań geologów, jak również inwestorów.

Jak doszło do odkrycia pokładu węgla? Kto był pierwszym, który na własne oczy zobaczył ten surowiec? Czy zdawał sobie sprawę z tego, że minerał, który brał do ręki, był węglem? Na te pytania nie ma jednoznacznej odpowiedzi. Nieznany jest z nazwiska i imienia człowiek, który po raz pierwszy zobaczył to, z czego zasłynęła potem Grudna. Na początku XX wieku miejscowa ludność opowiadała, że pastuch lub myśliwy z ciekawości lub fizjologicznego przymusu zszedł w dół stromego brzegu małego strumyka nazywanego obecnie Węglowym Potokiem. Wówczas to zauważył, że prawy brzeg wąskiego koryta był dziwną, ciemną skałą. Ta skała to węgiel - twardy, błyszczący, grudzki skarb.

Węglowy Potok ma swe źródła w lasach, na zboczu góry Kamieniec i wąskim jarem przecina teren z północy na południe. W odległości około jednego kilometra od miejsca odkrycia węgla potok ten wpada do Czarnego Potoku. W XIX wieku brzegi omawianego potoku były porośnięte szerokim pasem drzew i krzewów. Zapewne nie było to miejsce często odwiedzane przez ludzi. W pobliżu nie było też żadnych do-



Rys. 2. Lokalizacja kopalni w widłach Czarnego i Węglowego Potoku

mów.

Przypadkowy odkrywca żył i mieszkał w tej wsi. Zatem to Grudnianie odkryli złożę, które zalegało tuż pod powierzchnią ich pól uprawnych i pastwisk. Ów tajemniczy odkrywca był kmieciem lub zagrodnikiem, zapewne związanym z miejscowym dworem. Stał się on pierwotnym źródłem informacji, która dała początek sensacji geologicznej. Trudno ustalić w jaki sposób była przekazywana ta wiadomość o odkryciu złoża. Zapewne najpierw do dworu, a później... . Przekaz informacji był na tyle skuteczny, że już w 1873 roku ukazała się pierwsza publikacja naukowa o grudzkim węglu.

Bez żadnych badań, nakładów finansowych i bez wysiłku w podgórskiej wsi Grudna Dolna odkryto węgiel.

Zbieg okoliczności sprawił, że mieszkaniec wsi zauważył dziwną skałę nad Węglowym Potokiem. A potok jest tak mały, że latem nie zawsze płynie w nim woda, a w mroźne i śnieżne zimy koryto rzeki jest zupełnie niewidoczne. Na-

tomiast przy intensywnych opadach lub w czasie wiosennych roztopów ta ledwie widoczna struga staje się prawdziwą górską rzeką z dużą ilością spływającej w dół wody. W czasie takiego ekstremalnego stanu wody z prawego brzegu Węglowego Potoku obsunęła się ziemia, która bezpośrednio przykrywała złożę. W tym miejscu bowiem pokład surowca był przykryty cienką warstwą gruntu - grubości jednego lub dwóch metrów. W ten sposób zalegający tuż pod powierzchnią ziemi węgiel stał się widoczny dla człowieka.

Dla miejscowej ludności była to nie tylko sensacja, ale i nadzieja. Wieśniacy przychodzili na miejsce odkrycia, gdzie na brzegu był węgiel - prawdziwy, lśniący, twardy, grudki skarb. Ukruszone kawałki nieśli pokazać najbliższemu. Prosta, rolnicza ludność z niedowierzaniem przyjmowała wiadomość o możliwościach opałowych czarnej skały z potoku. Wielu z nich widziało węgiel po raz pierwszy w życiu.

- Kamieniem będziesz palił w chałupie? - pytał jeden drugiego.

- A mało to drzew w pańskim lesie?

We wsi występowały jeszcze dymne chaty, a palenie w nich węglem było ryzykowne. Z czasem jednak, po pierwszych próbach, początkowa nieufność zanikła. Praktyczna przydatność węgla była niepodważalna.

W chwili odkrycia węgla właścicielem wsi Grudna Dolna, a ściślej dworu, był Klemens Rutowski. W mojej ziemi jest węgiel, trzeba więc go wydobywać - pomyślał zapewne.

*Klemens Rutowski urodził się w 1807 roku we Wsi Wola Rafałowska w obwodzie rzeszowskim. Rodzice jego: Adalbert i Tekla Barańska to rodzina ziemiańska. Młody Klemens uczęszczał początkowo do gimnazjum w Rzeszowie, a następnie od 1822 roku we Lwowie. W 1824 roku rozpoczął studia prawnicze na Uniwersytecie*

Lwowskim. Jednak po czterech latach przerwał naukę i rozpoczął działalność gospodarczą. Został dzierżawcą wsi Podkamień nad Dniestrem. W 1831 roku przybył do Królestwa Kongresowego i brał czynny udział w powstaniu listopadowym. Po upadku powstania opuścił kraj, aby chronić się przed represjami. Na południu Europy zaznał goryczy tułacza i emigranta. W latach 1833-1835 przyszedł właściciel Grudnej Dolnej i Głobkówki kontynuował studia prawnicze w Padwie. Po uzyskaniu tytułu doktora powrócił do Lwowa. Rozpoczął praktykę adwokacką w kancelarii Adama Cybulskiego. W 1839 roku Tarnów stał się nowym, długoletnim miejscem pracy i pobytu Klemensa Rutowskiego. Tu otworzył własną kancelarię adwokacką, którą prowadził prawie pięćdziesiąt lat.

W lutym 1846 roku Tarnów i okolice były miejscem rabacji. K. Rutowski stał się naocznym świadkiem tych wydarzeń i krytycznie ocenił działalność austriackiej biurokracji. Dał temu wyraz w artykule na łamach tarnowskiego tygodnika „Zgoda”.

W okresie Wiosny Ludów aktywnie działał politycznie. W marcu i kwietniu 1848 roku był współorganizatorem Obwodowej Rady Narodowej oraz Gwardii Narodowej w Tarnowie. Jego mieszkanie w Tarnowie stało się lokalem Gwardii Narodowej, a on sam jej kapitanem. W tym okresie działał również w Radzie Narodowej miasta Lwowa. W 1848 roku kandydował na posła do sejmu wiedeńskiego, jednak nie został wybrany. Władze austriackie uznały go jako jednego z najbardziej niebezpiecznych ludzi i przez kilka lat był pod ścisłym nadzorem policji. Wycofał się więc z działalności politycznej i wrócił do pracy w kancelarii adwokackiej. Od tej pory wiele czasu poświęcał swoim majątkom w Grud-

nej i Gbobikówce. Często przyjeżdżał tutaj z Tarnowa i zabiegał o unowocześnianie gospodarki rolnej.

Fascynowała go jednak polityka. W 1861 roku został posłem miasta Tarnowa w Sejmie Krajowym. W tym czasie aktywną działaczką społeczną była również jego żona, Karolina z Truszkowskich (jego pierwszą żoną była Amilia, siostra Karoliny).

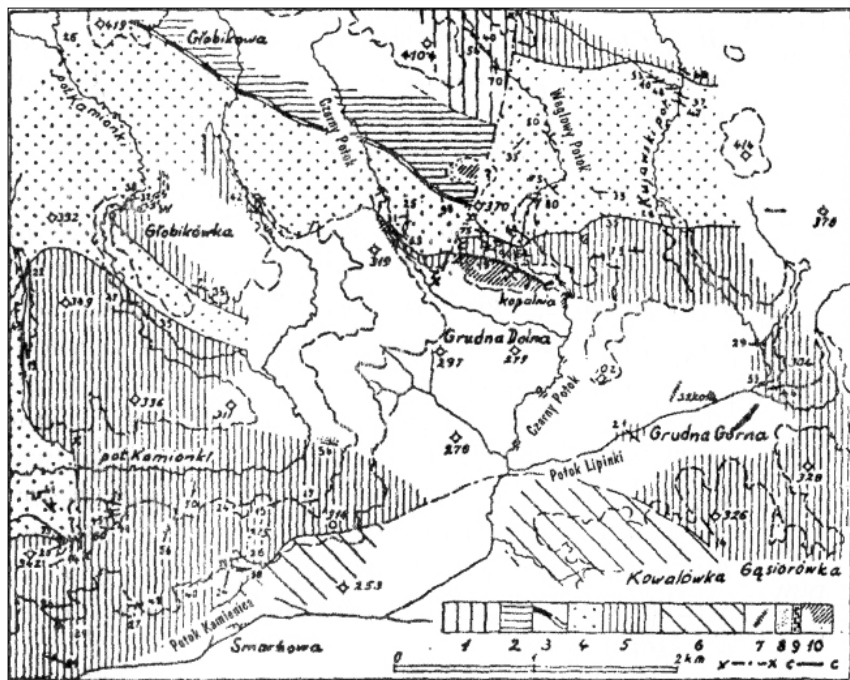
W latach 1870-1876 aktywnie działał w Sejmie. Zabiegał o subwencje dla seminarium i gimnazjum żeńskiego w Tarnowie, był zwolennikiem twardej polityki wobec Wiednia. W 1867 roku K. Rutowski został zastępcą burmistrza, a w 1873 roku burmistrzem Tarnowa. W czasie pełnienia tych szczytnych funkcji nie zapominał o Grudnej, o siedliskiej parafii.

Z biegiem lat K. Rutowski wycofał się z życia publicznego. Zamieszkał na stałe w swojej posiadłości w Grudnej Dolnej. Ładna okolica, cisza, stawy i lasy działały kojąco na siedemdziesięcioletniego właściciela majątku. Wiązał duże nadzieje z odkrytym złożem węgla, inwestował więc w kopalnię.

24 stycznia 1896 roku zmarł w Grudnej Dolnej. Jego druga żona Karolina zmarła piętnaście lat później. Ich doczesne szczątki spoczywają na cmentarzu parafialnym w Siedliskach.

Majątek w Grudnej i Głobikówce przejął Tadeusz, Klemens Rutowski - syn Karoliny i Klemensa. Urodził się 2 października 1852 roku w Tarnowie. Ukończył studia filozoficzne w Bonn, gdzie uzyskał tytuł doktora. Był działaczem politycznym i publicystą. Utrzymywał kontakty, jako polityk, z Józefem Piłsudskim. Zmarł 30 marca 1918 roku w Krechowie koło Żółkwi.

Myśl wydobywania węgla we własnym majątku nie



Rys.3. Mapa geologiczna Grudnej

1. Warstwy inoceramowe (kreda górna). 2. Warstwy hieroglifowe (eocen dolny - środkowy?). 3. Rogowce. 4. Warstwy menilitowe (eocen górny). 5. Warstwy krośnieńskie. 6. Eocen, kreda u zwoła płaszczyny chełmskiej. 7. Czerwone iły Grudny Górnej. 8-10. Miocen. 8. Piaski i piaskowce spągowe. 9. Wapień bryozoowy z Głobikówki. 10. Ily stropowe, c-c, - Wschodnia złoża węgla brunatnego, x-x-x, - Uskoki. W - Stare wapieniki w Głobikówce.

dawała mu spokoju. Miał doświadczenie jako adwokat, był wyróżniającym się politykiem. K. Rutowski rozpoczął więc starania o formalną zgodę na eksploatację surowca z grudzkiego złoża.

W 1859 roku uzyskał u władz górniczych prawo pierwszeństwa do odkrytego węgla, a następnie prawo własności do kopalni. Wydzielony teren pod kopalnią miał prawie 9 hektarów powierzchni, dwie miary górnicze. Rzecz jasna, że teren ten to najbliższe sąsiedztwo brzegu z odkrytym węglem.

Decydując się na eksploatację, widział zapewne w tym przedsięwzięciu dobry interes. K. Rutowski rozpoczął roboty górnicze i poszukiwania geologiczne w celu rozpoznania złoża. Wymagało to jednak: po pierwsze pieniędzy, po drugie pieniędzy, a po trzecie i następne fachowców i środków technicznych. Wygląda na to, że brakowało wszystkiego, oprócz chęci i nadziei zysku.

Roboty górnicze prowadzono w sposób bardzo prymitywny. Łopata, kilof i drewniane taczki stanowiły środki techniczne, a siła mięśni grudzkich chłopów to jedyna energia. Wystarczyło to do eksploatacji złoża dostępnego bezpośrednio z powierzchni ziemi, w miejscu odkrycia. Pierwszy okres eksploatacji dostarczył dowodów, że w głębi ziemi jest ładny pokład węgla, ale wystąpiły problemy natury finansowej i technicznej. Już po pierwszym pionierskim okresie wydobywania było wiadomo, że grudzki węgiel jest świetnym surowcem energetycznym. Ostra zima 1871/72 oraz wysokie ceny węgla kamiennego w Galicji zwiększyły zainteresowanie węglem z Grudnej.

Właściciel kopalni i majątku w Grudnej dość szybko zorientował się, że eksploatacja węgla nie przyniesie zysków bez wcześniejszych nakładów finansowych. Jednak K. Rutowski nie miał środków pieniężnych na inwestycje lub nie chciał ryzykować. Miał natomiast długoletnie doświadczenie adwokackie. Postanowił zatem sprzedać kopalnię. Kupca szukał w Tarnowie, w środowisku działaczy politycznych i gospodarczych.

## 6.2 Kopalnia węgla za czasów E. Sanguszki

Prawdopodobnie w 1871 roku - brak dokładnej daty - książę Eustachy Sanguszko z Gumnisk pod Tarnowem nabył od K. Rutowskiego prawo rozwinięcia kopalni.

*Eustachy Sanguszko urodził się w 1842 roku w Gumniskach pod Tarnowem. Jego matką była Izabella z książąt Lubomirskich. Rodzina Sanguszków Lubartowiczów pochodziła z Litwy. Eustachy Sanguszko, właściciel kopalni w Grudnej, wywodził się od Eustachego Sanguszki - seniora, który był wojownikiem napoleońskim. Eustachy Sanguszko - senior miał dwóch synów: Romana i Władysława. Obaj byli powstańcami z 1831 roku i otrzymali order Virtuti Militari. Władysław miał trzech synów: Romana, Pawła i Eustachego. Roman został zamordowany w 1917 roku w rodzinnym majątku w Sławucie, Paweł zmarł w Nicei w 1868 roku. Eustachy Sanguszko - junior budował kopalnię węgla w Grudnej. W dalszym ciągu tego tekstu pisząc o Eustachym Sanguszko będziemy mieli na myśli tego z Grudnej.*

*Obok rodziców, duży wpływ na wychowanie młodego Eustachego miała pamięć imiennika - dziadka, żołnierza Kościuszki i przyjaciela księcia Józefa Poniatowskiego. Przyszły właściciel kopalni w Grudnej szkołę średnią skończył w Krakowie i tam rozpoczął studia na Wydziale Prawa Uniwersytetu Jagiellońskiego.*

*W 1863 roku młody książę wyjechał do Sławuty, aby zastąpić chorego brata w zarządzaniu majątkiem rodzinnym. Według woli ojca, Eustachy miał objąć majątki Osiek i Podhorce. Dobra Tarnowskie (Gumniska) nie były planowane dla najmłodszego z synów Władysława. Dopiero po śmierci brata i ojca, książę Eustachy*

*objął majątek w Gumniskach.*

*W 1873 roku ksiązę został wybrany posłem do Sejmu i Rady Państwa. Posłem był do końca życia. Stanowisko Marszałka Sejmu objął w 1890 roku i dzierżył je przez pięć kolejnych lat. W 1895 roku przyjął urząd namiestnika Galicji i sprawował go do kwietnia 1898 roku. Od Cesarza otrzymał order Złotego Runa, a wcześniej wielką wstęgę orderu Leopolda.*

*Jako poseł do Sejmu był orędownikiem budowy nowych szkół rolniczych. Domagał się poprawy bytu nauczycieli szkół ludowych, budowy ośrodków służby zdrowia i szpitali prowincjonalnych.*

*E. Sanguszko ożenił się bardzo późno z Konstancją Zamojską, córką Stanisława Zamojskiego i Róży Potockich z Podzamcza. Ich syn Roman urodził się latem 1901 roku. Ksiązę Eustachy zmarł 4 kwietnia 1903 roku w Gries w Tyrolu. Został pochowany w Gumniskach pod Tarnowem.*

*Był potomkiem sławnego rodu, skromnym i odpowiedzialnym człowiekiem, przykładnym katolikiem.*

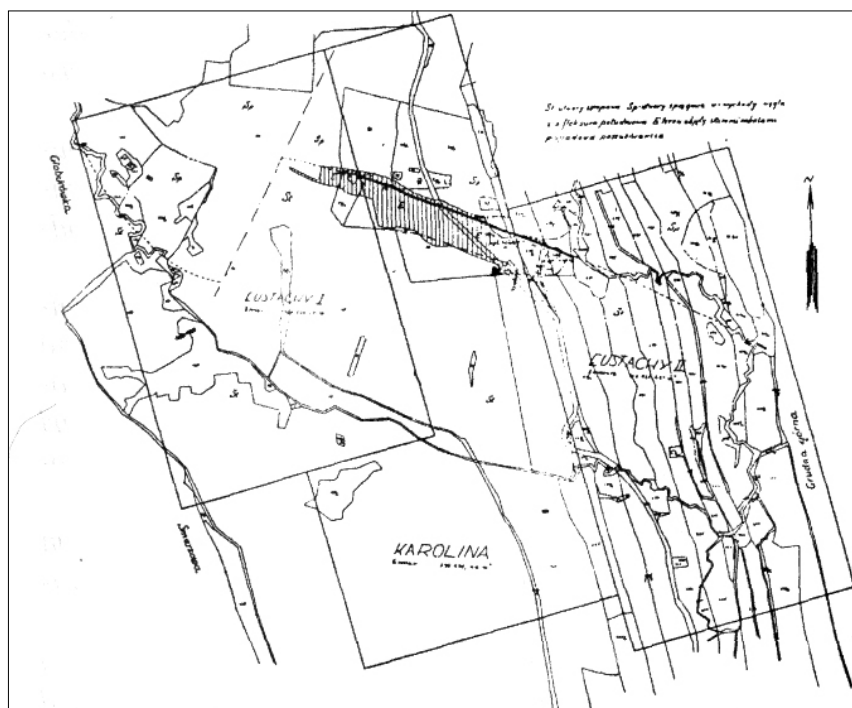
*Był właścicielem kopalni w Grudnej Dolnej i jej największym inwestorem. Prawdziwy rozwój kopalnia odnotowała za jego czasów. Miejscowa ludność przez długie lata wspominała dobre czasy Sanguszki.*

W dniu 20 listopada 1874 r. E. Sanguszko uzyskał zezwolenie na eksploatację węgla na obszarze około 108 hektarów, 24 miar górniczych. Plan sytuacyjny tego obszaru przedstawia rys. 4. W obszarze tym wyodrębniono trzy pola górnicze: Eustachy I, Karolina oraz Eustachy II. Widać, że zamiary E. Sanguszki dotyczące rozbudowy kopalni były ogromne. Otrzymał zezwolenie eksploatacji węgla na obszarach, gdzie nigdy później węgla nie stwierdzono. Pole Eu-

stachy I sięga na południu aż do granicy wsi Smarżowa, a na zachodzie po Głobikówkę, daleko poza Czarny Potok. Pole Eustachy II wkracza na teren Grudnej Górnej.

Nowy właściciel - znana osobistość, świeże środki finansowe i nowe nadzieje. Inwestor liczył na rozwój przedsiębiorstwa i szybkie zyski. Miejscowa ludność potrzebowała pracy, niezależnienia się od dworu i poprawy warunków bytu. Pańszczyzna już nie istniała, ale zarobek na „pańskim” był opłakany. Chłopi wiedzieli, że dwór będzie sprzedawał pola i lasy. Jednak ewentualny zakup był uzależniony od pracy w kopalni.

Książę E. Sanguszko wydawał znaczne kwoty na rozwój swojej działalności przemysłowej. Angażował ludzi do



Rys. 4. Plan pól górniczych kopalni węgla w Grudnej Dolnej z 1874 r.

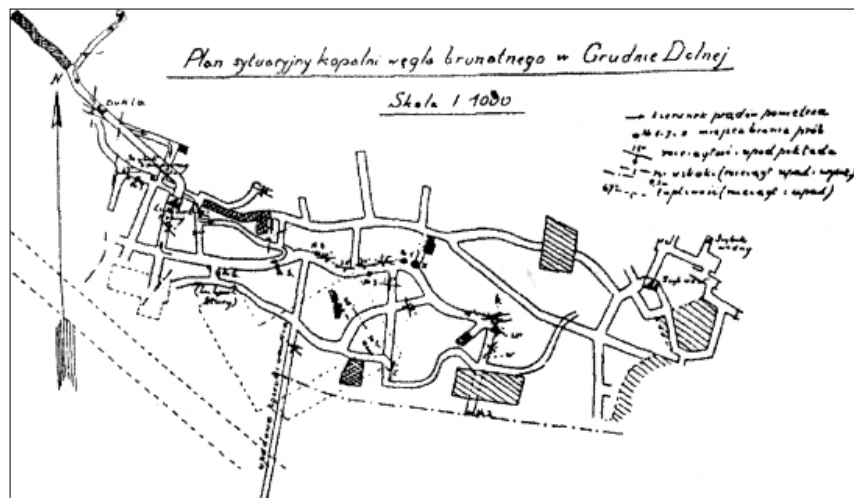
pracy. Kierownikiem kopalni został Jaworski. Chętnych do pracy było wielu, nie tylko z Grudnej, ale również ze Smarżowej, Głobikówki, Głobikowej, a nawet z odległej Braciejowej. Niektórzy mieli już pewne doświadczenie w urobku węgla, obudowie i transporcie. Ci, całkiem nowi swobodnie władali sierpem i cepami, ale kilof dziwnie im się „odbijał” od ściany węgla. Praca w kopalni była ciężka, a chłopo-górnik niedożywiony i przemęczony. Część rezygnowała więc z pracy, innym Jaworski podziękował za wysiłek. Zostawali najsilniejsi, najzdrowsi i uparci. Z czasem przyzwyczaili się, polubili kopalnię węgla. Ich synowie też będą górnikami w Grudnej.

W literaturze jest wzmianka, że jesienią 1875 roku jakaś „spółka francuska” podpisała umowę o dzierżawę kopalni za uzgodniony czynsz. Nikt później nie wspominał o tym, a E. Sanguszko był w dalszym ciągu wymieniany jako jedyny właściciel kopalni.

W ramach prac inwestycyjnych Sanguszko budował nowe szyby wydobywcze i wentylacyjne, chodniki transportowe, próbował rozpoznać wielkość złoża węglowego. Dzięki temu powstały nowe podszybia i nadszybia oraz sztolnie. Modernizował środki transportu dołowego i narzędzia urobku węgla, rozbudował ciągi wentylacyjne. Zaczęły działać pompy wodne o napędzie ręcznym. Nowe szyby i chodniki były solidnie wykonane o dobrej obudowie, chociaż część chodników eksploatacyjnych nie wymagała obudowy (jeszcze w drugiej połowie XX wieku spotykano półokrągłe chodniki Sanguszki bez obudowy). System szybów i chodników ciągnął się od Węglowego Potoku aż do zachodniego brzegu złoża, na przestrzeni około 500 metrów.

Widoczne były również inwestycje na powierzchni. Na północ od pola eksploatacji wybudowano solidny drewniany dom, a później na zachód od poprzedniego powstał następny

budynek. Oba budynki służyły właścicielowi, kierownictwu i zamiejscowym pracownikom kopalni. O solidności tych zabudowań świadczy fakt, że przetrwały one aż do II Wojny Światowej. Spłonęły dopiero w czasie działań wojennych w 1944 roku. Na terenie kopalni wybudowano także murowaną kapliczkę - zapewne z wizerunkiem św. Barbary. Później, nowi właściciele rozebrali kapliczkę, a szkoda.



Rys. 5. Plan sytuacyjny kopalni węgla w Grudnie Dolnej

Nigdy w historii kopalni nie było prac inwestycyjnych na tak dużą skalę jak za czasów Sanguszki. Książę Eustachy był prawdziwym budowniczym kopalni w Grudnie. Natomiast sama eksploatacja węgla nie była imponująca. W latach 1871-1873 wydobyto około 880 ton węgla, a w 1874 roku 480 ton. Możemy powiedzieć, że był to jeszcze okres inwestycji.

W tym czasie prowadzono również prace poszukiwawcze w celu rozpoznania złoża. W północnej i południowej części obszaru górniczego wykonano kilka otworów wiertniczych na głębokość około 300m. Autor pracy „Zagłębie ru-

dowęgla w Grudnej Dolnej i okolicy” pisze, że w 1875 roku założono chodnik poszukiwawczy (sztolnię) w zboczu góry, gdzie Bagnisty Potok wpada do Czarnego Potoku. Jest to jedyny ślad w literaturze o tym chodniku. Niestety, w 1873 roku zapalił się węgiel w kopalni i znaczna część udostępnionych pokładów uległa zniszczeniu.

E. Sanguszko angażował do pracy w kopalni najwybitniejszych specjalistów z górnictwa. W latach 1873 -1877 dyrektorem i inżynierem kopalni był inż. Leon Syroczyński.

***Leon Syroczyński.** Pierwszy profesjonalny górnik z wyższym wykształceniem w kopalni węgla w Grudnej Dolnej. Urodził się w 1844 roku w Sitkowicach na Ukrainie. Szkołę średnią ukończył w Kijowie i tam w latach 1861 - 1863 studiował medycynę. W okresie powstania brał udział w walkach - najpierw na Wołyniu, a następnie na Lubelszczyźnie w oddziale Franciszka Rochebruna. W 1864 roku został aresztowany i wydalony do Austrii. Wkrótce potem wyjechał do Belgii. W 1865 roku rozpoczął studia w zakresie górnictwa w Ecole des Mines w Liege. Po skończeniu studiów pracował zawodowo jako górnik w belgijskich kopalniach. W 1871 roku zmienił miejsce pracy i do 1873 roku zarabiał jako inspektor kolejowy w Holandii.*

*W latach 1873-1877 był dyrektorem i inżynierem kopalni w Grudnej Dolnej. W literaturze odnotowano, że Leon Syroczyński wstawił się opanowaniem groźnego pożaru i wybuchu gazów w kopalni Sanguszki. Opublikował pierwszy szczegółowy opis grudzkiej kopalni.*

*Przez dwadzieścia następných lat pracował jako inżynier górniczy Wydziału Krajowego we Lwowie. Jednocześnie w latach 1891 - 1897 był docentem w szkole Politechnicznej we Lwowie. Prowadził zajęcia z górnictwa*

*twa ogólnego, górnictwa nafty oraz głębokich wierceń. W latach 1897-1917, już jako profesor, pełnił funkcję kierownika katedry górnictwa. W roku akademickim 1904/1905 Szkoła Politechniczna we Lwowie powierzyła mu funkcję rektora.*

*W latach 1912-1919 był aktywnym członkiem Komitetu Organizacyjnego Akademii Górniczej w Krakowie. Od dzisiejszej Akademii Górniczo - Hutniczej otrzymał doktorat honoris causa za wybitne zasługi dla dobra techniki i kraju. Zatem dyrektor i inżynier kopalni w Grudnej był wyróżniony najwyższym odznaczeniem, jakie może nadać wyższa uczelnia.*

Pożar w kopalni w 1873 roku spowodował zahamowanie dynamiki inwestycji. Jak już wyżej wspomniano, zmieniono też kierownika kopalni. W 1895 roku został nim Zgut, zawodowy górnik z praktyką w kopalniach węgla.

Mimo pewnych niepowodzeń, w 1895 roku czynny był szyb wydobywczy „Lubart Stary” o głębokości 76,4m. Oprócz tego istniały mniejsze szyby o nazwach: „Elżbieta”, „Barbara”, „Karolina”, „Józef”, „Wietrzny” i „Wodny”. Złoże było udostępnione za pomocą sztolni „Eustachy”. Od podszybia „Lubart Stary” wykonano chodnik główny w kierunku zachodnim o długości 440m. Wzdłuż całej jego długości prowadzono wydobywanie węgla. Był to najdłuższy chodnik eksploatacyjny w historii kopalni.

W tym czasie wykonano szybik poszukiwawczy po lewej stronie Węglowego Potoku. Był on oddalony około 250m, w dół potoku, od miejsca odkrycia pierwszego pokładu węgla. Brzegi potoku spięto mostem, który uwidocznił się na mapach z tamtego okresu.

Do końca XIX wieku trwała eksploatacja węgla. Jednak zbliżały się chude lata. Przyczyn tego stanu było kilka. Słaby

zbyt na węgiel wymuszał ograniczenie wydobycia, szczególnie w miesiącach letnich. Były lata, że tylko zimą prowadzono sprzedaż węgla. Właściciel kopalni, książę E. Sanguszko zaczął chorować - gruźlica. Na domiar złego w 1901 roku wystąpił następny pożar w kopalni.

W wyniku tych niesprzyjających okoliczności w 1901 roku kopalnia przestała istnieć, przerwano eksploatację węgla. Pozostał surowiec, szyby, chodniki, sztolnie i budynki na powierzchni. W dwa lata później zmarł Eustachy Sanguszko, który przez 30 lat był właścicielem kopalni w Grudnej Dolnej.

Początek XX wieku oznaczał koniec najlepszej ery grudzkiego górnictwa. Wyjechali fachowcy, miejscowi górnicy wrócili do swojej pracy w gospodarstwach rolnych, w dworach lub przy wyрубie lasu. Rodzina Sanguszkich z Tarnowa zostawiła jedynie stróża swoich dóbr w Grudnej.

### **6.3 Nowe dzieje grudzkiej kopalni - okres A. Stokłosy**

Różne koleje losu przechodziła grudzka kopalnia: czasy rozkwitu i upadku, okresy śmiałych inwestycji i głębokich kryzysów, długotrwałe pożary i klęski zalania wodą. Decydowały o tym czynniki zewnętrzne (przede wszystkim zbyt na węgiel) jak również przypadek i uwarunkowania polityczne. Czyż nie było dziełem przypadku odkrycie węgla lub zainteresowanie się E. Sanguszki grudzkim minerałem?

Największy kryzys trwał w latach 1901-1926, kopalnia nie istniała. Szyby i system chodników z poprzednich lat straciły pełną sprawność techniczną. Ćwierć wieku przestoju kopalni, to bardzo długi okres czasu. Miejscowi, doświadczeni górnicy nie nadawali się już do prac podziemnych - wiek

i ciężka praca zrobiły swoje. Brakowało dozoru technicznego. A przede wszystkim nie było chętnych do inwestowania. Rodzina Sanguszkich nie miała motywacji do lokowania środków finansowych w Grudnej, w problematyczny interes. Ograniczała się jedynie do zabezpieczenia majątku kopalni: około 9 ha pól górniczych, solidny i w dobrym stanie technicznym dom, nadszybia i podziemne chodniki, baraki oraz skromne ale wartościowe narzędzia urobku i transportu węgla. Nie można zapomnieć o kapliczce św. Barbary - grudzkim symbolem głębokiego katolicyzmu właściciela z Gumnisk pod Tarnowem. Nad tym wszystkim czuwał Górczan, pracownik rodziny Sanguszkich.

Eustachy Sanguszko już nie żył, dorastał jego syn Roman. Mijały lata, czas pracował na niekorzyść dla kopalni. W 1911 roku umarła żona K. Rutowskiego, spadkobierczyni dworu. Majątek w Grudnej Dolnej w drodze kupna nabyła rodzina Ziaków, ale po krótkim okresie czasu rozpoczęła się wyprzedaż dworskiego dobytku. Miejscowi mieszkańcy oraz napływowa ludność kupowali pańską ziemię. Wieś została bez dworu, ale w dalszym ciągu z nadzieją, że kopalnia ruszy.

W 1874 roku E. Sanguszko uzyskał od władz górniczych prawo do eksploatacji węgla na obszarze około 108 hektarów. I nie ma wątpliwości, że książę z Gumnisk nie był właścicielem tego całego terenu. Z dużym prawdopodobieństwem możemy przyjąć, że tylko owe 9 ha pierwotnych pól górniczych były własnością Sanguszki. Jeśli tak, to kupił je od Rutowskich w latach 1871/1872 lub w chwili sprzedaży dworu przez K. Rutowskiego - juniora.

Po latach wyczekiwań rodzina Sanguszkich zdecydowała się sprzedać swoje dobra w Grudnej. W 1924 roku sprzedali 9 ha ziemi i dom w Grudnej Dolnej. Nabywcami byli Anna i Wincenty Gruszka z Brzezin, sąsiedniej wsi. Akt kupna -

sprzedazy nic nie wspomina o kopalni. Narzędzi i baraku już nie było, a szyby i chodniki...? Sprzedawca zastrzegł, że Górzan, dotychczasowy stróż, pozostanie w Grudnej, w domu na terenie kopalni. Rodzinę Gruszków interesowała jedynie ziemia pod gospodarstwo rolne. Byli rolnikami, węgiel nie stanowił przedmiotu ich zainteresowań. Ważna była dla nich gleba i dom, w którym mogli mieszkać.

Jednak nie cała zakupiona przez Gruszków ziemia nadawała się do uprawy. Zwały miału węglowego, hałdy wydobytego łu, kilka szybów i fundamenty baraków przeszkadzały w typowo rolniczej pracy. Szyby i wyrobiska stanowiły zagrożenie dla inwentarza i zawsze ciekawskich dzieci.

W takich okolicznościach w 1926 roku pojawił się człowiek, który miał ochotę uruchomić kopalnię. Nazywał się Andrzej Stokłosa, znał problematykę zawodu górniczego, miał doświadczenie w górnictwie węglowym. Nie są znane okoliczności zainteresowania się A. Stokłosa grudzkim węglem. Kto i kiedy poinformował go o możliwości odbudowy kopalni? Skąd pochodził? Kim był naprawdę? Jaka była jego przeszłość? Bez wątplenia wcześniej był związany z kopalniami Śląska, był prawdziwym górnikiem. Jego żona z dużym trudem rozmawiała po polsku, mówiła za to biegle po niemiecku. Grudna czekała ćwierć wieku na takiego człowieka. Właściciel ziemi chciał wydzierżawić teren pod kopalnię. Nie było przeszkód z uzyskaniem zezwolenia na eksploatację. Powstało tylko jedno zasadnicze pytanie: czy A. Stokłosa posiada wystarczające środki finansowe na uruchomienie wydobywania węgla?

Odbudowa kopalni ruszyła z martwego punktu. Sprawy formalne dzierżawy i zezwolenia zostały załatwione. Był rok 1926. Nowy inwestor działał szybko i sprawnie. Zamieszkał w Grudnej z żoną i dwuletnim synem.

Miejscowa ludność stanowiła tanią siłę roboczą. Syno-

wie dawnych, doświadczonych, grudzkich górników chcieli pracować w kopalni. Drozdy, Górzany, Kasprzyki, Nowaki, Pocice, Sarny i Szydłowscy z jednej i drugiej Grudnej zgłaszali się do pracy. Byli również chętni ze Smarżowej, Bączalki, Głobikówki, Głobikowej i dalszych wsi.

Nowy właściciel kopalni miał w czym wybierać, mimo że oferował bardzo niskie zarobki. Szukał fachowców, doświadczonych rębaczy do przodków, ale takich nie było w najbliższej okolicy. Udało mu się zaangażować górników z dalszych terenów, ze Śląska. Ślązak o nazwisku Nycz został prawą ręką A. Stokłosa.

Po latach zastoju coś drgnęło. W 1926 roku rozpoczęła się nowa era kopalni. Okazało się, że stare szyby i część chodników, po remontach i wzmocnieniach, nadawały się jeszcze do użytku. Nie wszystko zostało stracone. Na terenie kopalni szybko zgromadzono stopy drzewa do obudowy wyrobisk i budowy pomieszczeń mieszkalnych i biurowych. Prymitywne kołowroty zamykały od góry czeluści szybów. Siłę napędową kołowrotów stanowiło czterech chłopów, jakby zrosniętych z żelaznymi korbami. Tak było na początku. Od świtu do nocy słychać było pracę toporów i pił. Poprawiano wyłamane stemple, belki i szalunki w chodnikach. Szyby i nadszybia odzyskiwały dawną sprawność. Ci, przy kołowrotach mieli już dach nad głową. Przybywało sprzętu i materiałów. Dzień i noc pracowały ręczne pompy. Woda, potworne ilości wody wypełniały stare wyrobiska. Ludzie pracowali także w szybie wentylacyjnym, chociaż nie należało to do bezpiecznej pracy. Stara, drewniana obudowa była mocno nadwerężona. W każdej chwili mogło nastąpić pęknięcie belki i na ludzi zwałyby się duże ilości iltu, kurzawki i wody. Doświadczony A. Stokłosa osobiście nadzorował roboty. Sprawdzał drabiny, stemple i kapy. Schodził do górników na dół, prosił o zachowanie ostrożności, upominał. „Bez nerwów i pośpiechu,

odważnie ale rozważnie” - słyszeli górnicy od pracodawcy. Każdą wizytę na stanowisku pracy rozpoczynał i kończył słowami: „Szczęść Boże”.

Zimą 1926 roku ruszyło wydobycie węgla - pierwszy cel został osiągnięty. Ludzie nabierali doświadczenia, następowała selekcja pracowników, przychodzili nowi. Wzrastała odpowiedzialność za siebie i za kolegów, szczególnie na niebezpiecznych stanowiskach. Stosunki między ludźmi układały się dobrze, pełno tu sąsiadów, szwagrów i kolegów. Podziemne pola eksploatacji były jednak bardzo skromne, za to wody nie brakowało. Zarówno urobek jak „transport ręczny” należały do bardzo uciążliwych i kosztownych. Mimo wszystko trwało nadal wydobycie i sprzedaż węgla.

Stokłosa budował nowe szyby wydobywcze o większych wymiarach, przystosowane do mechanicznego transportu urobku. Kupił i zainstalował maszynę parową. Transport węgla w szybie został zmodernizowany i zmechanizowany. Część pomp ręcznych zastąpiono parowymi, energia z węgla wyparła energię ludzkich mięśni. Powstawały nowe chodniki i szyby wentylacyjne. Nastąpiła pewna stabilizacja w wielkości wydobywania i liczebności załogi.

W 1935 roku Jan Walewski opublikował dość szczegółową charakterystykę kopalni. Chociaż opis ten dotyczył tylko roku 1932, można go uznać za adekwatny dla całego okresu wydobywania węgla, z wyjątkiem lat początkowych (1854 - 1871r.) i końcowych (1956- 1957r.).

W sześć lat po uruchomieniu kopalni przez Stokłosę wydobywanie węgla odbywało się przy pomocy szybów: „Lubart Stary”, „Lubart Nowy”, „Wentylacyjny”, „Wietrzny” oraz „Wodny”.

Szyb „Lubart Nowy” (49m głębokości) był jednocześnie szybem wydobywczym i wentylacyjnym. Do głębokości 37m miał w przekroju wymiary 1,5 x 2,5m, a dolna jego

część 1,5 x 1,5m. Szyb ten miał obudowę drewnianą. Były tam wyodrębnione trzy poziomy eksploatacji: pierwszy na głębokości 37m, drugi na 45m, a trzeci na 49m. W szybie tym był wydzielony przedział drabinowy dla zejścia i wyjścia ludzi, ale sięgał on tylko do pierwszego poziomu. Dotarcie na większe głębokości było możliwe dzięki specjalnej „dukli”, przy użyciu drabin.

Szyb „Wentylacyjny” miał głębokość 27m i wymiary 0,8 x 1,5m. Istniały w nim pionowo ustawione drabiny.

W stropie i spągu występowało dosyć duże ciśnienie, które powodowało zaciskanie wyrobisk. Z tego też powodu budowano chodniki wysokie, ale wąskie, o szerokości około 1,6m. Po zabudowie szerokość chodnika wynosiła 1,2 - 1,3m.

Urabianie węgla (tzw. „kopanie” w miejscowej gwarze) odbywało się tylko ręcznie przy pomocy kilofa. Górnik przodowy (rębacz) rozpoczynał urabianie w górnej części przodka. Wycinał szczelinę głębokości około 60cm, a następnie kruszył węgiel na całym przekroju przodka do głębokości zrobionej szczeliny. Taka technika „kopania” węgla była uciążliwa i bardzo wyczerpująca. Postęp prac w przodku wynosił od 0,5 do 0,8m w ciągu jednej zmiany. Górnik przodowy należał do elity wśród pracowników, był najlepiej opłacanym robotnikiem. Od niego zależało tempo prac i wydobywanie, jego praca wymagała umiejętności, siły i odpowiedzialności. Był on najbardziej narażony na niebezpieczeństwo wypadku. On też dokonywał obudowy wyrobiska. Do najbardziej znanych górników przodowych w historii kopalni należeli: Florian Białas, Franciszek Cabaj, Drozd, Pocica, Jan Skóra i Wójtowicz. J. Skóra rąbał nawet metr chodnika w ciągu jednej zmiany.

Transport urobku z przodka na podszybie odbywał się w drewnianych skrzyniach przewożonych na oddzielnych

podwoziach lub w drewnianych taczkach. Skrzynię, naczynie wyciągowe z podszybia transportowano na powierzchnię ziemi przy użyciu kołowrotu napędzanego maszyną parową lub ręcznie. Przy wyciągu maszynowym skrzynia zawierała 400 lub 200kg węgla - w zależności od wymiarów szybu. Przy wyciągu ręcznym w skrzyni było około 100kg urobku. Czas transportu węgla przy napędzie parowym w szybie 49-metrowym wynosił od 3 do 4 minut.

Łatwo powiedzieć „węgiel transportowano w drewnianych taczkach”. Droga przejazdu była mokra, a czasami występowały głębokie koleiny w ile. Tak więc taczki, a szczególnie drewniane koło, były wiecznie oblepione łem. Pracownik pchał je w pozycji mocno zgiętej, gdyż chodniki były zbyt niskie. Same taczki bez węgla - wspomina Tadeusz Sarna - ważyły około 80kg. T. Sarna był etatowym pracownikiem do pchania taczek. Nic więc dziwnego, że kopalnię nazywał „mordownią” lub „dziadownią”.

- Ciankrew, źmijca - powiadał po swojemu Tadek - to była syberyjska katorga. Tyle tylko, że do taczek byłes przykuty na ochotnika.
- A skąd się brał ten ochotniczy zaciąg? - pytano Sarne.
- Bida, bida była chłopie. A po jałowej kapuście, kiszki wołały o kawałek chleba.

Tadek był wygodnym pracownikiem - silny, zdrowy i niepiśmienny.

W Grudnej nie używano koni do poziomego transportu w chodnikach. Człowiek więcej i dłużej wytrzymał niż koń - wyjaśniał J. Kasprzyk.

W kopalni nie było problemów z wysoką temperaturą, za to świeżego powietrza brakowało. Jak podaje Walewski, część chodników nie miała w ogóle wentylacji. Przewietrzanie kopalni odbywało się tylko w sposób naturalny. Dodatkową udręką dla górników była woda, szczególnie wiosną i

jesienią.

Jeszcze kilka danych i szczegółów z 1932 roku. Obudowa była wyłącznie drewniana. Na jedną tonę wydobytego węgla zużywano około 0,05m<sup>3</sup> pełnego drzewa. Przeciętny dopływ wody wynosił 20 - 30 litrów na minutę, a bywało też i 60 litrów na minutę. Pompy parowe były w złym stanie technicznym, dlatego też uzupełniano je pompami ręcznymi.

We wrześniu 1932 roku zatrudnionych było 30 pracowników: 24 pod ziemią i 6 na powierzchni. Węgiel wydobywano na dwie zmiany, a na trzeciej odpompowywano wodę i dokonywano bieżących remontów. Wydajność wynosiła 0,4 - 0,5 tony węgla na jednego robotnika zatrudnionego pod ziemią w ciągu jednej zmiany. Pracownicy byli wynagradzani w systemie dniówkowym. Górnik przodowy zarabiał od 1,7 do 2,0 zł za dniówkę, a inni otrzymywali około 1,2 zł. Należy dodać, że każdy robotnik używał lamp karbidowych na swój koszt. Tak więc od dziennych zarobków należy jeszcze odjąć około 0,25 zł. Dla porównania: cena 1 tony węgla pierwszego sortu, z odbiorem na kopalni, wynosiła 23 zł, a drugiego sortu 18 zł. Tak więc górnik przodowy zarabiał około 100kg węgla za dniówkę, a inni robotnicy około 60kg. Ale bywało również i tak, że robotnicy byli opłacani węglem, zamiast pieniędzmi. W ten sposób mamy obraz zarobków pracowników kopalni w 1932 roku. Warto w tym miejscu zwrócić uwagę także na fakt, że już po II wojnie światowej J. Skóra przy pogłębianiu szybu zarabiał równowartość 20 kurzych jajek za dniówkę.

Stokłosa myślał o przyszłości kopalni, a przyszłość to bez wątpienia pokład węgla. Wiedział na podstawie dotychczasowej eksploatacji i wierceń geologicznych, że w kierunku zachodnim pokład węgla kończy się uskokiem w odległości około 500m od Węglowego Potoku. Na wschód, na lewym brzegu tej rzeczki wykopano kiedyś mały szybik poszukiwawczy. Miał on około 20m głębokości. Niestety, nie

stwierdzono surowca w tym kierunku. Uznano, i słusznie, że na wschód od miejsca odkrycia złoża węgla nie występuje. W kierunku północnym pokład węgla był ustawiony niemal pionowo i trudno było szukać go poza polem eksploatacji. Pewną nadzieję pozostawiał jeszcze kierunek południowy.

W 1932 roku z trzeciego poziomu szybu „Lubart Stary”, czyli z głębokości 49 m, budowano upadową poszukiwawczą w kierunku południowym. Praca była wyjątkowo ciężka: brak powietrza, duży przyptyw wody, trudny transport urobku w górę. Nie było widać oczekiwanego pokładu węgla, a koszty budowy rosły. Wykonano łącznie 30,8 m tej upadowej. Z początku 1933 roku nastąpił wzmożony przyptyw wody spowodowany nagłym topnieniem śniegu. Zainstalowane pompy nie były w stanie usunąć tak dużej ilości wody. Nie bez winy byli również robotnicy. Upadowa została zalana wodą. Później, po odpompowaniu wody, okazało się, że wyrobisko zostało zamulone i zawalone. Tak więc w lutym 1933 roku zapadła decyzja o zaniechaniu dalszej budowy upadowej. Właściciel kopalni stracił nie tylko dużo środków finansowych, ale także i nadzieję na poszerzenie pola eksploatacji. Po wielu latach specjalistyczne wiercenia potwierdziły, że w kierunku południowym nie ma pokładu węgla.

Oprócz tego w 1932 roku A. Stokłosa planował budowę małych szybów poszukiwawczych na zachód od chodników eksploatacyjnych z okresu Sanguszkki. W ten sposób chciał dotrzeć do pokładu węgla za zachodnim uskokiem. Jednak projekt nie doczekał się realizacji wobec stanowczego i desperackiego sprzeciwu właścicieli gruntów.

Wielkość kopalni można oszacować na podstawie jej wydobywania. Skąpe są jednak informacje źródłowe na ten temat dotyczące kopalni w Grudnej. Według dostępnych danych w latach 1871 - 1873 wydobyto około 880 ton węgla, a w 1874 roku 480 ton. W latach 1926 - 1935 przeciętne roczne wydo-

bycie wynosiło 2000 ton. W szczególności w czerwcu 1932 roku wydobyto 65 ton, w lipcu 100 ton, a w sierpniu 130 ton. Warto nadmienić, że w miesiącach letnich nie było zbytu na węgiel i o tej porze roku kopalnia nie prowadziła intensywnej eksploatacji. Największy zbyt występował jesienią i zimą.

Odbiorcą węgla była przede wszystkim miejscowa wiejska ludność. Z okolicznych wsi, w promieniu około 20 km, przyjeżdżały chłopskie furmanki po opał na zimę. Bywało, że i 50 wozów dziennie odjeżdżało z towarem. Ładowano najczęściej jedną tonę węgla na wóz. Błotnista, nieutwardzona jeszcze wówczas droga ograniczała załadunek. W tej sytuacji mróz, groźny grudzki mróz był sprzymierzeńcem furmanów. Okoliczne szkoły, dwory, tartaki i nieliczne zakłady pracy z Pilzna, Brzostku, Dębicy, a nawet z Tarnowa korzystały z opału z Grudnej. Tak było zawsze w całej historii kopalni.

Pracownicy kopalni nawiązywali do górniczych tradycji Śląska. Pamiętali o patronce górników św. Barbarze, której kapliczka (od czasów Sanguszki), stała na terenie kopalni. Dzień 4 grudnia był dniem wolnym od pracy. Pracownicy otrzymywali wówczas drobne podarunki od właściciela kopalni. Tak było również w 1935 roku. Nowy proboszcz siedliski, ks. Wojciech Bukowiec zaprosił grudzkich górników na uroczystą Mszę św. do parafialnego kościoła. Przybyli z rodzinami. Kapłan zwracał się do nich słowami „bracia górnicy”. Duma rozpierała im piersi, powiadali o tym współpracownikom i znajomym. Przestali być potomkami pańszczyźnianych chłopów, spychanymi na margines społeczny. Stali się kimś. Byli górnikami, nie tylko w kopalni, ale również w parafialnej świątyni. Czuli się zauważeni i dowartościowani.

Po latach inwestycji, modernizacji i kilkunastoletnim wydobywaniu rozpoczął się okres zastoju w kopalni Stokłosa. Sam właściciel mówił o niej „Kopalnia Karol Henryk”, ale nazwa ta nie występuje w żadnych materiałach źródłowych.

Widać tu wpływy nazewnictwa z poprzednich okresów. Przecież „Lubart”, „Eustachy”, „Karolina”, to imiona z rodu Sanguszkich, a „Karol Henryk” to imię syna Stokłosa.

Mimo bardzo niskich płac, koszty eksploatacji węgla były wysokie. Małał zbyt. Z bieżącej sprzedaży nie zawsze wystarczało środków na wydobycie i inwestycje. Rozbudowa została zahamowana, a eksploatacja działała jedynie w ograniczonym zakresie. Kopalnia miała już długi, chociaż małe, ale długi. Stokłosa przestał płacić dzierżawę za teren, nie zawsze był w stanie wypłacić górnikom za pracę. Widoczne były oznaki kryzysu. Brakowało profesjonalnego dozoru.

Rozpoczął się proces sądowy właściciela terenu ze Stokłosą o długi za dzierżawę. Stokłosa nie zrezygnował jednak z kopalni. Tu zainwestował swoje pieniądze, swój zapał, swoje zdrowie. W Grudnej, przy kopalni mieszkał z całą rodziną. Czuł się tu jak wśród swoich. Miał dobre stosunki przyjacielskie i towarzyskie. Miejscowi chłopcy - górnicy to jego ludzie, on był ich.

W 1937 roku, w tajemniczych okolicznościach, we wsi pojawili się nowi amatorzy eksploatacji grudzkich skarbów. Bracia Gajowie pochodzili z Sosnowca, a sztuka wydobycia węgla nie była im obca. Było ich trzech: Stanisław, Piotr i Eugeniusz. Sprawiali wrażenie łagodnych, dobronudnych i mieli łatwość nawiązywania kontaktów z ludźmi. Działali wspólnie, chociaż każdy na swój sposób. Skąd bracia Gajowie dowiedzieli się o możliwości pracy w grudzkiej kopalni? To pytanie nie miało i nie ma udokumentowanej odpowiedzi.

Przybysze z Zagłębia zatrzymali się w Grudnej na dłużej, wynajęli mieszkanie u właścicielki terenu kopalni. Rozpoczęły rozmowy z A. Stokłosą. Stosunki między właścicielem kopalni a Anną Gruszką układały się źle. Kością niezgody był proces o zaległą dzierżawę.

Gajom imponowała możliwość wydobycia węgla, gdyż w Sosnowcu panowało bezrobocie. Widzieli wybudowane szyby, podszybia, chodniki, działającą maszynę parową i pokład węgla. Tania siła robocza była na miejscu. Najstarszy z Gajów, Stanisław zainteresował się młodą, urodziwą Stefanią córką właścicielki terenu.

Właścicielka terenu widziała szansę na odzyskanie zaległego czynszu za dzierżawę i miała nadzieję na regularne i pewne dochody z terenu kopalni. Nic w tym dziwnego, płaciła podatek i ziemia była jej.

Dwie strony chciały dojść do porozumienia, ale był jeszcze ten trzeci Stokłosa. Wbrew przypuszczeniom, był on nawet gotów wycofać się z terenu kopalni, uregulować zaległe opłaty, ale stawiał jeden warunek: zwrot poniesionych kosztów przy budowie kopalni. Warunek prosty i naturalny, tylko kto zechce go zrealizować? Kto ma finanse? A. Gruszka na pewno ich nie miała, to nie ulegało wątpliwości. A Gajowie? Byli młodzi, mieli po dwadzieścia kilka lat i szukali zatrudnienia, chcieli dopiero zarobić pieniądze.

Trójka przybyszów z Sosnowca rozpoczęła więc pracę w kopalni Stokłosa. Pracowali przy urobku, transporcie, obsłudze sprzętu technicznego. Właściciel kopalni zauważył, że bracia Gajowie znają górnicze rzemiosło.

Jednak w dalszym ciągu spór o zaległą dzierżawę nie został uregulowany. Wytworzyła się więc sytuacja patowa. Stokłosa, bez ekwiwalentu za budowę kopalni, nie chciał opuścić terenu. W takim układzie jedna ze stron zaproponowała kompromis. Stokłosa i bracia Gajowie założyli spółkę. (Powiadały jaskółki...) Nie ma dokumentów dotyczących szczegółów tej umowy. Wiadomo jedynie, co do spółki wniósł A. Stokłosa - działającą kopalnię z długiem. A Gajów było już czterech - przyjechał następny z braci. W literaturze odnotowano tylko, że kopalnię prowadziła spółka składająca się z

kilku osób. Trudno odczytać treść słowa „prowadziła”. Zatem istniała spółka z ograniczoną odpowiedzialnością a kopalnia wydobywała węgiel. Pracowano na jedną zmianę z okresowymi przestojami - jak zwykle nie było zbytu.

W maju 1938 roku wydarzyła się tragedia. Ze względu na porę roku kopalnia nie była czynna. W godzinach przedpołudniowych w ramach rutynowych czynności, zeszli na dół kopalni Andrzej Stokłosa i Stanisław Gaj. Zeszli małym szybem na głębokość około 20 m. Szyb był usytuowany na północ od szybu wydobywczego „Lubart Nowy”. Jeszcze obecnie miejscowa ludność potrafi wskazać lokalizację tego płytkiego szybu, o słabo rozbudowanym systemie chodników. Poszli w dół, aby przeglądnąć stan obudowy. Zabrali ze sobą karbidówki. Stokłosa mieszkał obok tego szybu i nic w tym dziwnego, że jego żona podeszła razem z nimi aż do nadszybia. „Andrzeju, wracaj szybko” - powiedziała na pożegnanie.

Czas oczekiwania na wyjście wydłużał się jednak. Dlatego też drugi z braci Gajów - chyba Piotr - poszedł w ślad za poprzednią dwójką. Jego zejście trwało krótko. Gdy wyszedł na powierzchnię ziemi był mocno zdenerwowany i oznajmił: „zdarzył się wypadek, Stokłosa nie daje znaku życia!” Wszczęto alarm. „Ratunku! Pomocy! Stokłosa przysypany w kopalni!” - wołał Piotr Gaj. Żona Stokłosy pobiegła więc po sąsiada, górnika z kopalni.

Mieszkający tuż za rzeką Drozd pierwszy usłyszał wołanie o pomoc. Zaczął biec, a po drodze zawołał jeszcze swego brata Andrzeja. Przybiegł do kopalni jako pierwszy.

- W którym miejscu wypadek?! - zawołał Drozd.
- Na zachodnim chodniku, za drugim przekopem na południe - powiedział Piotr Gaj.

To wystarczyło. Drozd, jako doświadczony górnik, znał kopalnię doskonale. Chwycił karbidówkę stojącą koło szy-

bu. Pędził boso, drabina po drabinie, w dół, do Stokłosy. Na podszybiu tylko raz przyświecił i już naprzód, chodnikiem na zachód. Bez światła też by trafił, ale ze światłem szybciej. Nie liczył przekopów, znał je na pamięć po obudowie. Dobiegł, przyświecił, wziął Stokłosę za rękę, ale ten leżał nieruchomo. Stokłosa! Stokłosa! - było słycać głośnie wołanie Drozda, ale jego pracodawca nic nie odpowiadał. w podziemnej ciszy tylko echo powtórzyło wołanie.

Przybiegli następni, trzech może czterech górników z najbliższych domów. Rozpoczęli akcję ratunkową. Rękami odsunęli ił z nóg Stokłosy i przenieśli go obok, w bezpieczne miejsce. Jeszcze żył, serce biło wyraźnie. Ciało było bezwładne, lekko oddychał. Krew spływała z jego głowy. W pobliżu nie było wody. Byli załamani i bezradni. Usiłowali nawiązać kontakt ze Stokłosą. Jednak on leżał w bezruchu. Próbowali poruszać mu kończynami, uciskać klatkę piersiową. Powiększała się kałuża krwi, więc przenieśli go jeszcze o dwa metry dalej. Ratujących ogarnęła panika, nie wiedzieli co robić. Byli sam na sam z podziemną ciszą kopalni, schyleni nad umierającym człowiekiem. Głowa i twarz zbroszone krwią, dwie rany z tyłu głowy. Serce Stokłosy przestało bić... Nie wyczuwali już tętna. Tak oto zginął górnik, budowniczy i właściciel grudzkiej kopalni.

Ten, który pierwszy dobiegł na ratunek, przyświecił lampą i zaczął oglądać miejsce wypadku. Dwie belki stropowe nadłamane, trzy słupki na chodniku, pełno iłu. Stanisław Gaj tylko częściowo był przysypany, ale żył. Nic nie mówił, tylko gestykulował rękami.

- Boże, tyle razy tędy szedłem i nic, a w momencie przejścia Stokłosy pękła belka - zamruczał pod nosem Drozd.

Następną belkę, dla sprawdzenia, uderzył pięścią - ani drgnęła. Z niedowierzaniem pokiwał głową. Znów stanął

przy martwym ciele Stokłosa, zacisnął ręce, ale nie miał na kim wyładować złości. Coś go ścisnęło w gardle, ale sam nie wiedział, czy to był żal, czy też złość? Chciał mówić, a może wołać, ale nie sposób było wydobyć głosu. Co wołać? Co mówić? Znow przyświecił karbidówką do tyłu. W migocącym świetle górniczej lampy widać było dwie belki i kałużę krwi.

- Chłopy, trzeba Stokłosa wynieść na górę - zdecydował Jan N. Weźmy go na plecy i zanieśmy na podszybie.

Spróbowali, ale chodniki były zbyt niskie. Trudno przecież iść na czworakach z martwym ciałem na plecach. Taczki z pobliskiego przekopu posłużyły więc jako karawan. Światło dwóch górniczych lamp migotało w ciemności. Tak dotarli do podszybia, a tam było już więcej chłopów. Spoglądali na siebie, drżeli, a niektórzy oczy ocierali czapkami. Coś się w nich gotowało. Trwoga i przerażenie potęgowało to „coś”. Wszyscy obecni ustawili się na poszczególnych drabinach w szybie. I tak ciało Stokłosa, podawane z rąk do rąk, zostało wydobyte na powierzchnię ziemi.

Potem bracia pomogli wyjść z szybu drugiej ofierze wypadku. Stanisław Gaj utracił głos na pewien okres czasu. Po dwóch, czy też trzech tygodniach odzyskał mowę, siłę i zdrowie.

Najbliższa rodzina i współpracownicy zajęli się pogrzebem Stokłosa. Był to pogrzeb katolicki, według miejscowego zwyczaju. Górnicy z rodzinami, przyjaciele, znajomi z Grudnej i okolicznych wsi szli w kondukcje żałobnym. Górnicy przodowi nieśli krzyż zmieniając się w trakcie drogi. Nabożeństwo pogrzebowe poprowadził proboszcz, ks. Wojciech Bukowiec. Andrzej Stokłosa, odnowiciel grudzkiej kopalni, spoczął we wschodniej części cmentarza w Siedliskach Bogusz. Jeszcze po II Wojnie Światowej na jego mogile stał prosty, brzozywy krzyż. Dwie białe, nieokorowane belki sta-

nowiły ramiona krzyża, a krótsza z nich miała charakterystyczne boczne ścięcia. Na krzyżu - blaszana tabliczka z napisem „STOKŁOSA” i nic więcej.

Wchodząc na cmentarz nie trudno zauważyć wyrytych słów nad bramą „Non omnis moriar” - nie umrzesz cały. I tak oto po Stokłosie pozostało tylko wspomnienie.

Jedynym naocznym świadkiem wypadku w kopalni, w maju 1938 roku, był Stanisław Gaj. Opis wypadku nie jest jego bezpośrednią relacją. Według ustnego przekazu, szli razem, bez hełmów. Chcieli sprawdzić stan obudowy w chodnikach. Najsilniej zaciskał spąg i z tego powodu starsze chodniki były niskie, pękały stemple i belki stropowe.

Stokłosa szedł przodem, pustym chodnikiem i rozmawiał o obudowie - relacjonuje świadek. W pewnej chwili S. Gaj uderzył kilofem w belkę stropową. Naprężone do granic wytrzymałości drzewo złamało się, pękła również sąsiednia belka i wraz ze spadającym łem przygniotła Stokłosę. Złamana belka uderzyła go w głowę tak mocno, że zdążył jedynie krzyknąć: Jezus! Zgasło mu światło i upadł bokiem koło stempli. Spadający łem przysypał go. Poszkodowany został również naoczny świadek - miał przygniecioną klatkę piersiową i dolne kończyny.

W gazecie „Czas Krakowski” (4, 12, 1992 r.) podano inny również pośredni opis wypadku:

„Z kopalni trzeba było wyprosić nieustępliwego Stokłosę, który schronił się w szybie. Najstarszy z Gajów zszedł po niego. Wywiązała się kłótnia. Tamten kilofem podciął zabezpieczenie...”

Innych świadków nie było. Po wsi i okolicy krążyły różne wersje okoliczności śmierci Stokłosy. Nikt ich nie zweryfikował. Policja i prokuratura nie prowadziła w ogóle dochodzenia w sprawie przyczyny śmierci właściciela kopalni. W kilka tygodni po tragedii żona Stokłosy opuściła kopalnię i

Grudną. Zabrała ze sobą syna i rzeczy osobiste. Więcej tutaj już nie przyjechała.

## 6.4 Kopalnia w latach 1938-1958

Późną jesienią 1938 roku bracia Gajowie rozpoczęli eksploatację węgla. Kopalnię traktowali jak swoją własność. Szyby, chodniki, sposób urobku i transportu węgla nie uległy zmianie. Również załoga pozostała ta sama. Tragiczny dla Polski wrzesień 1939 roku nie miał wpływu na rytm pracy w kopalni. Wielkość wydobywania nie uległa zmianie.

Do transportu węgla w szybie używano koni, które obracały kierat. W czasie okupacji niemieckiej Gajowie sprowadzili do kopalni dodatkową maszynę parową. W tym czasie w południowej części złoża rozpoczęto budowę nowego szybu wydobywczego. W planach miał to być głęboki szyb. Jednak brak rozeznania geologicznego i błędy techniczne zniweczyły te plany. W trakcie budowy nastąpił nagły i gwałtowny przypływ wody. Woda ze starych wyrobisk; tych jeszcze z czasów Sanguszek i Stokłosa, zalewała szyb z taką siłą, że pracujący w nim górnicy cudem uratowali życie. Zabrakło jednak środków finansowych i determinacji do wypompowania wody. Zaniechano dalszej budowy, pozostało tylko wspomnienie o zalanym szybie.

W latach okupacji nie inwestowano w kopalnię. Jedyne późną jesienią i zimą sprzedawano wydobyty węgiel.

W 1944 i na początku 1945 roku linia frontu II Wojny Światowej podzieliła Grudną na dwie części. W wyniku artyleryjskiego ostrzeliwania baraki i inne pomieszczenia kopalni uległy zniszczeniu. Natomiast szyby i zabudowa podziemna nie zostały uszkodzone. Od wiosny 1944 roku do lata 1946

roku kopalnia nie była czynna. Zawierucha wojenna, zmiany ustrojowe w Polsce nie sprzyjały rozpoczęciu eksploatacji węgla. Jesienią 1946 roku uruchomił kopalnię bliżej nieokreślony górnik - kierownik. Prowadził urobek i sprzedaż węgla. Miejscowa ludność, niestety, nie pamięta dokładnego brzmienia nazwiska tego człowieka. „Chyba Błaszkwicz” - wspominają najstarsi.

W 1947 roku bracia Gajowie powrócili do Grudnej. Po spotkaniu z tajemniczym kierownikiem kopalni nastąpiła ostra wymiana zdań. Ani jedna, ani druga strona konfliktu nie dysponowała prawem własności do kopalni. W końcu Gajowie zostali w Grudnej, a jednoroczny kierownik opuścił wieś. W ten sposób byli współpracownicy Stokłosa próbowali przedłużyć żywot kopalni i swój interes. Jednak w listopadzie 1948 roku otrzymali zakaz eksploatacji węgla. Przez osiem najbliższych lat kopalnia nie istniała.

W 1955 roku posłem do Sejmu Polskiej Rzeczypospolitej Ludowej został Kosiba z Jasła. Znał go dobrze miejscowy sołtys, Julian Kwiatek. Namówił on posła, aby „władza ludowa” pozwoliła uruchomić kopalnię. Sprawa trafiła na wokandę parlamentu. W 1955 roku Sejm przeznaczył jeden milion złotych na odbudowę kopalni. Co był wart ten jeden milion? Dla porównania jeden tysiąc złotych stanowił w przybliżeniu miesięczny zarobek nauczyciela.

Wiosną 1956 roku firma o nazwie Kopalnia Węgla Brunatnego „Konin” w Budowie rozpoczęła odbudowę kopalni w Grudnej. We wsi nie było jeszcze elektryczności, zatem firma przywiozła agregaty prądotwórcze i inne maszyny niezbędne do prac przy budowie szybów i chodników. Przybył kierownik i sztygarzy. Wybudowano budynek administracyjny i pomieszczenie na sprzęt techniczny. Uruchomiono wyciąg o napędzie elektrycznym. Kopalnia miała prąd - po raz pierwszy w historii Grudnej. Sprawnie działały pompy i wentylatory.

Prowadzone były badania geologiczne. Wykonano kilka odwiertów o głębokości do 600m. Trwał boom budowy kopalni. Przy budowie i przy wieżach wiertniczych zatrudnionych było około 60 osób z Grudnej i okolicy. Jednak dość szybko skończyły się finanse przyznane przez Sejm i o krótkotrwałej budowie pozostały tylko wspomnienia.

Na początku 1957 roku istniejące szyby, chodniki oraz sprzęt techniczny przejęło Przedsiębiorstwo Eksploatacji Surowców Mineralnych Przemysłu Terenowego w Rzeszowie. Z dużymi trudnościami technicznymi i kłopotami finansowymi trwał urobek węgla do czerwca 1958 roku. Początek lata 1958 roku to okres już definitywnego zamknięcia kopalni. Zwolniono pracowników, wywieziono sprzęt, sprzedano budynek administracyjny i pomieszczenia na sprzęt techniczny. Kopalnia przestała ostatecznie istnieć.

## **6.5 Pochodzenie węgla w grudzkiej ziemi**

Odkrycie węgla w Grudnej było dziełem przypadku - to już wiemy. Ale skąd wziął się ten minerał w ziemi? Otóż na to pytanie nie ma prostej odpowiedzi. Mało tego, w tej kwestii zdania naukowców są podzielone. Zaczniemy więc od bardzo odległych czasów.

Miliony lat temu na terenie dzisiejszej Grudnej i okolic szumiało morze. Mniej więcej w tym czasie, nieco dalej na północ występowały góry. Woda, spływająca z gór przez tysiące lat, zносиła na dno morza różne szczątki organiczne i nieorganiczne. Z tych ostatnich utworzyły się grube osady w morskiej wodzie.

Około piętnaście milionów lat temu siły z wnętrza Ziemi zdeformowały powierzchnię globu tworząc pasma gór-

skie. Stąd też ich nazwa - siły górotwórcze. Działały one z niewyobrażalną energią. W ich zasięgu znalazły się także tereny obecnej doliny potoku Kamienica. Pod naporem sił górotwórczych morskie dno zostało pofałdowane i wypiętrzone do góry. Północną granicę tej deformacji stanowi linia Tarnów - Dębica, aż po Przemyśl. Są to tzw. północne „progi Karpat”. Na południe od tej granicy powstały górskie „fale”. Jednym z pierwszych takich grzbietów, licząc od północy, jest pasmo wzniesień dzisiejszej Głobikowej i Brzezin. Następnym, w kierunku południowym, to pagórkowaty teren dzisiejszych Siedlisk, Smarżowej i Kamienicy Górnej. Między tymi pasmami wzniesień powstały zapadliska, do których szybko wdzierала się morska woda. W ten sposób utworzyły się lokalne morza. Trudno ustalić ich zasięg, brzegi, głębokość i połączenia między poszczególnymi zbiornikami wodnymi. Podziemne pozostałości po tych morzach pozwalają jedynie ustalić pewne ogólne informacje. Teren dzisiejszej Kotliny Grudzkiej, to jedno z takich zapadlisk, które w odległej przeszłości było lokalnym morzem.

Wyobraźmy sobie, że na brzegu morza zapanowały warunki klimatyczne sprzyjające rozwojowi flory. Roślinność torfowa, a nawet drzewa, zostały zniesione do morza.

Z biegiem czasu woda morska ustąpiła, lecz pozostało na dnie dużo materiału pochodzenia roślinnego. Następnie został on szczelnie przykryty masą rozdrobnionych kamieni i iłów. Po upływie tysięcy lat, pod wpływem działania różnych czynników, z tego organicznego osadu powstał węgiel. Przykryty warstwami ziemi nie uległ korozji lecz przetrwał do naszych czasów.

Węgiel w Grudnej jest zatem dziełem morza. Ale nie jest to jedyna pamiątka minionych epok. Okazuje się bowiem, że w najbliższym sąsiedztwie Czarnego Potoku, w miejscu starego otworu wiertniczego, wypływa z ziemi słona woda.

Jest to również ślad dawnego morza. Był czas, że miejscowa ludność używała tej wody do celów gospodarczych. Dzisiaj jedynie ptaki uzupełniają w tym miejscu niedobór soli w organizmie.

## **6.6 Publikacje o badaniach geologicznych w Grudnej**

Odkrycie pokładu węgla w Grudnej, w dolinie potoku Kamienica, stało się sensacją naukową. Dość szybko, jak na owe czasy, geolodzy rozpoczęli penetrację bliższych i dalszych okolic brzegu Potoku Węglowego. Już w 1873 roku E. Windakiewicz wydał pierwszą publikację [40] o przypadkowym odkryciu minerału. Praca ta zawiera zwięzły opis górniczo - geologiczny węgla, jego wiek i pochodzenie. W ten sposób, po raz pierwszy nazwa miejscowości pojawiła się w literaturze naukowo-technicznej.

W dwa lata później przyjechał do Grudnej C. v. Hauer, dyrektor Instytutu Geologicznego w Wiedniu a razem z nim geolog C. Paul. Efektem wizyty i poszukiwań była praca [18] opublikowana w 1875 roku. Nieco później L. Syroczyński napisał bardzo obszerny artykuł pt. „O kopalni węgla w Grudnej Dolnej”. Jest to pierwsza publikacja [31] napisana przez Polaka, w polskim czasopiśmie „Kosmos”. Autor pracy określa się jako „inżynier i dyrektor kopalni węgla w Grudny dolnej” - cytował w oryginalnej pisowni. L. Syroczyński twierdzi, że ze względu na okres powstania, grudzki węgiel powinien być zaliczany do węgla brunatnego. Jednak pod względem struktury i twardości przypomina węgiel kamienny, a różnica polega jedynie na zawartości wodoru i tlenu. Węgiel ten - twierdzi dalej autor - jest podobny do węgla z okolic Leoben w Austrii. Zatem, dzięki temu podobieństwu, może być on

„doskonałym paliwem” do pieców hutniczych - wnioskuje L. Syroczyński. Surowiec został przeanalizowany przez prof. dr Radziszewskiego i stwierdzono, że zawiera 62,5% „węgla” oraz około 4 - 5% popiołu. Wyniki te zostały później potwierdzone w badaniach Morina w Paryżu.

L. Syroczyński stwierdza dalej, że w okolicy Grudnej powstało pięć tartaków, w których nośnikiem energii był zapewne grudzki węgiel. Z późniejszych informacji wiadomo, że tartaki te pracowały w Dębicy, Brzostku, Jodłowej i Głobikowej.

Te wstępne badania i publikacje jeszcze bardziej zwiększyły zainteresowanie węglem z dorzecza Wisłoki. Szczegółowe badania geologiczne przeprowadził V. Uhlig i w 1883 r. opublikował sprawozdanie [34] ze swojej pracy. W swym artykule zamieścił mapę geologiczną i profile Grudnej Dolnej.

W 1898 r. H. Walter w czasopiśmie „Kosmos” opublikował pracę „Zagłębie rudowęgla w Grudnie i okolicy” - piśmownia oryginalna. Jest to obszerny opis kopalni i geologii najbliższych okolic. H. Walter pisze: „... przy drugim moście między kopalnią i Grudną Dolną (...) były wykonane dwa wiercenia, jedno od cegielni ku północy na 250 m, a drugie koło pierwszych chat Grudnej Dolnej do 300 m, które nie trafiły na pokład węgla”. Te spostrzeżenia potwierdziły również późniejsze badania. Autor przeszedł Grudną z północy na południe i z zachodu na wschód. Był też w Brzezinach i Kamienicy Górnej, nie ominął Wielopola i Małej, zwiedził Czudec i górę Helm. Wszędzie badał, penetrował i opisywał. Punktem odniesienia dla tego badacza był brzeg potoku, w którym był węgiel.

Po powrocie do Grudnej udał się w kierunku zachodnim od kopalni. Stwierdził, że około 1878 roku w brzegu Bagnistego Potoku założono chodnik i prowadzono prace poszukiwawcze. Niewątpliwie ich celem było zbadanie rozciągło-

ści pokładu surowca w kierunku zachodnim. Rozumowanie było proste: jeżeli węgiel sięga daleko na zachód, to w lewym brzegu Bagnistego Potoku powinien znajdować się tuż pod powierzchnią ziemi - podobnie jak w Węglowym Potoku. W literaturze nie ma jednak innych wzmianek o tym chodniku. Nie znamy jego długości ani wyników badań geologicznych. Gdyby jednak natrafiono wprost na węgiel, to niewątpliwie byłby on eksploatowany. Miejscowa ludność potwierdza istnienie chodnika nad Bagnistym Potokiem. Władysław Białas, którego ojciec Mieczysław i dziadek Florian byli górnikami w Grudnej, opowiada, że jeszcze obecnie są ślady tego chodnika w postaci zwałów sinego łu i kamieni.

Jeszcze jeden cytat z pracy Waltera: „ (...) zatoka Grudniańska utworzyła się przez zapadnięcie. Zatoka grudniańska była od zachodu zamknięta wypiętrzeniem (...) w Gorzejowej i Gembiczynie (...) zaś łączność Grudniańskiej zatoki z otwartym morzem mioceonicznym istniała przez Małą, Glinik, Rzegocin, Budzisz (...). Na krawędzi morza miocenicznego znajdowało się wielkie torfowisko, które podlegało częstym zalewom morza (...) następnie zapadł się znaczny płat brzegu, torfowisko dostało się w głąb morza i zostało przykryte łałami”. Taka - według Waltera - jest geneza węgla w Grudnej.

Na temat węgla w dolinie Kamienicy pisali jeszcze: Grzybowski (1903 r.), Freidberg (1907 r.), Makowski (1926 r.).

W latach 1932-1934 badania terenowe i geologiczne w Grudnej prowadzili: Stanisław Sokołowski i Jan Walewski. Prace te były finansowane przez Ministerstwo Przemysłu i Handlu, a ich celem było określenie wartości złoża węgla. Pracami kierowali W. Budryk i W. Goetel - profesorowie Akademii Górniczej w Krakowie. Wyniki tych badań przedstawiono w pracy [25].

Ze zrozumiałych względów przez dwadzieścia następ-

nych lat nie było żadnych badań geologicznych w Grudnej. Dopiero w 1955 roku J. Czernikowski kierował wierceniami poszukiwawczymi. Były one realizowane na zlecenie przemysłu węglowego. Oprócz tego badania geologiczne z lat 1955, 1956 są udokumentowane sprawozdaniem [23].

W 1982 roku geolodzy i geofizycy z Krakowa prowadzili badania w Grudnej. Zakres tych prac był minimalny - wykonano jedynie szybik i pobrano próbki do badań laboratoryjnych. Wyniki badań stanowią treść pracy [4].

## 6.7 Geologia złoża i charakterystyka węgla

Złoże węgla w dolinie Potoku Kamienica ma kształt soczewkowaty, a jego pokład jest dość mocno zaburzony lektonicznie. Wymiary złoża: około 500m po rozciągłości (/c wschodu na zachód) i 100m po upadzie (z północy na południe).

Kąt upadu w pobliżu wychodu dochodzi nawet do 90°, a następnie maleje do 25-30°. Przekrój schematyczny przez złoże węgla przedstawiono na rys. 6. Trudno dać temu wiarę, ale miejscami pokład węgla sięga nawet do 1,5m pod powierzchnię ziemi.

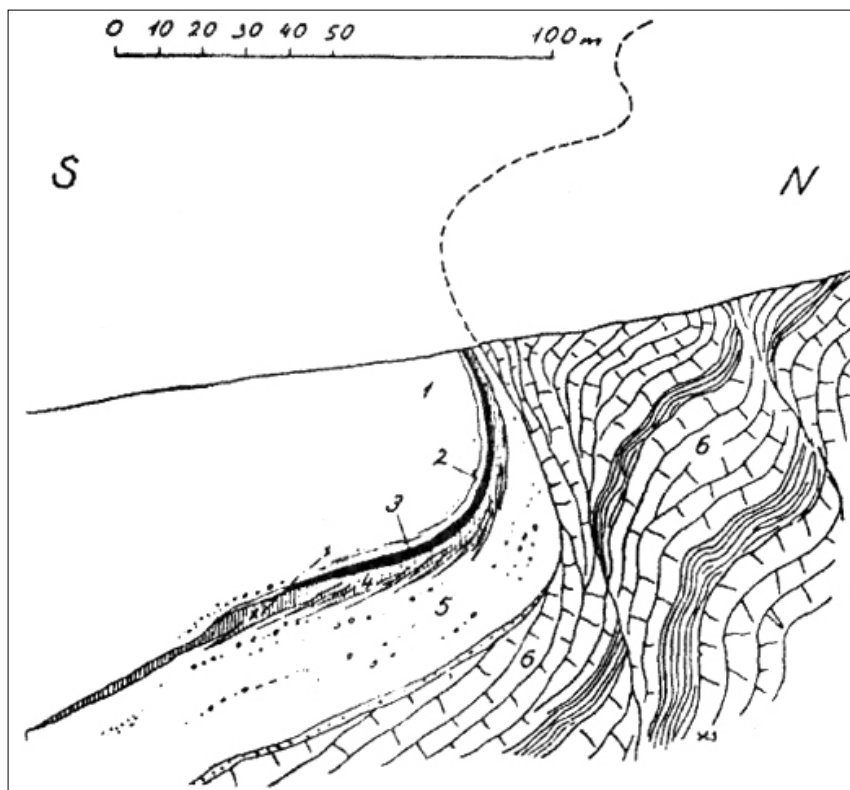
W 1997 roku J. Skóra, znający ten pokład z doświadczenia wieloletniego górnika, przekonywał nas o tym w sposób nie budzący żadnych wątpliwości.

W swoim polu, między domem a dawnym szybem eksploatacyjnym kopalni, wykopał łopatą płytki dołek.

- Widzisz węgiel? A nie wierzyłeś - powiada Skóra.

Rzeczywiście, a dnie wykopu o głębokości około 1,5m pokazał się węgiel.

- Tam wyżej, przy tych olszynach jest piękny, nietknięty



Rys. 6. Przekrój schematyczny przez złożę węgla w Grudnej Dolnej

1- ily stropowe, 2 - warstwy przejściowe górne, 3 - pokład węgla, 4 - warstwy przejściowe dolne, 5 - ily piaszczyste spągowe, 6 - warstwy krośnieńskie, x---x - fleksura południowa.

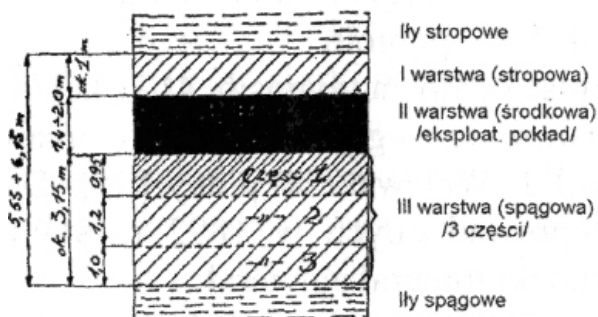
filar węgla. Sanguszko dalej na zachód już nie kopał, Stokłosa fedrował bardziej na wschód - mówi nasz informator.

- Tuż pod powierzchnią ziemi, w swoim polu, niemal pod oknami domu masz węgiel. Dlaczego go nie kopiesz? - pytam byłego górnika.
- A jak myślisz, czym palę w piecu przez cały okrągły rok? - usłyszałem w odpowiedzi.

N Szyb "Lubart"



Rys. 7. Przekrój przez szyb „Lubart Stary”



Rys. 8. Przekrój przez pokład w pobliżu szybu „Lubart Nowy”

W 1897 roku H. Walter opracował przekrój przez najgłębszy wówczas szymb „Lubart”. Przedstawia to rys. 7. Grubość pokładu czystego węgla wynosiła 2m.

Bezpośrednio nad i pod pokładem występowały warstwy iłów lub iłów zmieszanych z piaskiem. Pięć metrów pod powierzchnią ziemi zalegała sześciometrowa warstwa kurzawki, a bezpośrednio pod nią woda. Nieco wyżej, między warstwami iłu również była woda. Na rys. 8 pokazano przekrój przez najbliższe otoczenie pokładu węgla w szybie „Lubart Nowy”.

W 1935 roku J. Walewski ocenił wielkość wyeksploatowanego węgla na około 25 000 ton. Należy jednak zaznaczyć, że dane do tej wyceny były niedokładne i niepewne.

W 1956 roku Przedsiębiorstwo Płytkich Kopalń Węgla Kamiennego z Katowic prowadziło rozbudowę kopalni w Grudnej. Przyjęto, że prawdopodobne zasoby węgla wynoszą 55 000 ton, a zasoby pewne około 7 000 ton. Ta ocena zasobów okazała się jednak zbyt optymistyczna, gdyż już w 1958 roku kopalnia przestała istnieć.

O wartości użytkowej węgla decyduje jego skład. Przyglądnijmy się zatem przynajmniej niektórym jego parametrom fizyko-chemicznym. Według badań Radziszewskiego

grudzki węgiel zawierał:

- 62,5% węgla (jako pierwiastka)
- 4-5% popiołu

a jego wartość opałowa wynosiła 4131 kcal/kg.

Pierwsze szczegółowe dane o omawianym węglu opublikował J. Walewski w pracy [35]. Dane te dotyczą badań przeprowadzonych w 1892 r. Stwierdzono wówczas, że grudzki minerał zawierał:

- 47,30% węgla (jako pierwiastka)
- 4,61 % wodoru
- 15,14 % tlenu i azotu
- 2,65 % siarki
- 21,35% wody
- 8,95 % popiołu

Natomiast wartość opałową oceniono na 4515 kcal/kg.

Ten sam autor, J. Walewski w pracy [35] zamieścił również wyniki analizy węgla z lat późniejszych. Według tych badań środkowa warstwa pokładu węgla miała grubość 1,4-2,0m, a zawierała węgiel koloru czarnego, błyszczący, twardy, o małej ilości zanieczyszczeń. Urobek z tej warstwy pokładu miał wartość przemysłową (bez dodatkowego wzbogacania) i był doskonałym źródłem energii do celów opałowych. Węgiel z tej środkowej warstwy pokładu zawierał:

- 10,30% popiołu
- 1,84% siarki
- 19,00% wody.

Wartość opałową najbogatszej frakcji oceniono na 5420 kcal/kg .

Jest rzeczą zrozumiałą, że warstwa stropowa i spągowa pokładu miała zupełnie inne parametry.

W pracy [4] przedstawiono ostatnie badania analizy węgla z Grudnej. Stwierdzono, że węgiel ten zawierał:

- 69,30 - 73,70% węgla (jako pierwiastka)

- 5,10 - 6,90% wodoru
- 3,12 - 4,58% siarki
- 1,04 - 2,11% siarki popiołowej
- 13,70-29,20% popiołu

Zaś średnią wartość opałową oceniono na 3049 kcal/kg. Oprócz tego podano, że badany węgiel ma dużą ilość części lotnych, bo aż 46,1 - 49,9%. Natomiast nie ma on własności ekstrakcyjnych, gdyż wydajność ekstraktu alkoholowo - benzenowego waha się w granicach 3,7%.

Jeszcze kilka innych danych fizyko - chemicznych z tej że pracy [4].

Gęstość węgla ze złoża w Grudnej wynosi od 1,381 do 1,6422 t/m<sup>3</sup>. Nie posiada on właściwości koksowniczych. Natomiast wilgotność całkowita węgla waha się od 20,3 do 23,9%.

Na końcu cytowanej pracy autorzy piszą: „Biorąc pod uwagę cały kompleks zbadanych własności węgla należy uważać węgiel z rejonu Grudnej Dolnej za matową, choć nietypową, odmianę węgla brunatnego”. Jednak nieco wcześniej uważają, że: „Węgiel z Grudnej litologicznie przypomina klaryn węgla kamiennego ...”.

## **7. Wybrane obrazki z dziejów Grudnej i okolic**

### **7.1 Chłopi, dwory i dramat 1846 roku**

Ludzie tworzący historię Grudnej to cała mozaika grup społecznych. Najliczniejsza z nich jest rzesza chłopów - przez długie wieki obciążona pańszczyzną, w 1846 roku chłopów mścicieli, a obecnie gospodarzy na własnej roli.

W dawnych czasach dwór stanowił bazę materialną dla warstwy chłopskiej i na odwrót chłopi, poprzez swoją ciężką pracę, zapewniali egzystencję dworu. Wieś, nazwa wsi, była identyfikowana z majątkiem dworskim. Właściciele stanowili ekskluzywną grupę społeczną. Do nich należała ziemia uprawna, lasy, łąki, pastwiska, stawy rybne, młyny i karczmy. Właściciel dworu był „panem”, a pracujący chłop - „poddany”. Dwór wprowadzał postęp techniczny, innowacje w uprawach i hodowli. Zmiany techniczno - gospodarcze dopiero później przenikały do chłopskich zagrod. Dwór był nośnikiem postępu kulturalnego. Rodzina właściciela wsi miała dostęp do oświaty, nauki i kultury. Toteż ta warstwa społeczna była wykształcona, z niej wywodzili się lokalni i państwowi urzędnicy, inteligencja i duchowieństwo. Od tej reguły były oczywiście wyjątki, ale nieliczne. Właściciele wsi fundowali kościoły i kaplice, często byli to ludzie głębokiej wiary, ale zdarzali się też odszczepieńcy lub pozorni katolicy. Dwór, w drodze łaski za zasługi lub z litości, obdarowywał swoich pracowników ziemią, domem i inwentarzem.

Bardzo często właściciele wsi nadmiernie bogacili się pracą rąk chłopskich. Poniżali godność pracowników dwor-

skich, brzydzili się ludźmi niższego pochodzenia. Ci z dworu stanowili więc zaporę dla zmian społecznych, bronili swojej uprzywilejowanej pozycji.

W Grudnej i w okolicy chłopi byli analfabetami. Nie był to jednak lokalny ewenement. Na przykład w Zakopanem, w chwili rozpoczęcia ewangelizacji przez księdza Stolarczyka tylko jedna kobieta umiała czytać, podkreślam czytać. Dopiero w drugiej połowie XIX wieku chłopskie dziecko mogło się uczyć. Owe „mogło” nie oznaczało wcale, że się uczyło.

Przez długie wieki warstwa chłopska, ta podstawowa siła robocza w Grudnej, była bezimienna. Owszem, zachowały się nazwiska właścicieli dworu, ale chłopskie nie figurują w żadnych dokumentach historycznych ani w kronikach. Odzwierciedla to realia tamtych czasów, gdy chłop był na samym dole drabiny społecznej.

Przepaść między właścicielami dworów a warstwą chłopską powiększała się z roku na rok, aż nadszedł luty 1846 roku. Rabacja była dramatem dla wszystkich uczestników tego konfliktu. Ta bezwzględna i krwawa konfrontacja miała swoich bardziej i mniej znanych aktorów. Lecz nie miała zwycięzców - byli tylko przegrani.

Rabacja nie zrodziła się z dnia na dzień, ani z miesiąca na miesiąc. Desperacki odwet chłopów miał swoje przyczyny, następujące i pogłębiające się latami. Pańszczyzna była głównym źródłem konfliktu między stronami.

Niemianowany „generał” chłopów, Jakub Szela był rodem ze Smarżowej, z siedliskiej parafii. Stąd Smarżowa jest najczęściej kojarzona z rabacją. Przyczyny, skutki, główni aktorzy i sam przebieg wypadków w 1846 roku był już wielokrotnie przedstawiany w literaturze. Najbardziej autentyczny opis rabacji pochodzi - zdaniem autorów tego opracowania - od Adama Bogusza [3] i Karola Kawuli [10]. Bogusz był potomkiem pomordowanych w lutym 1846 roku. Jego praca

[3] została wydana w 1904 roku. Data ta miała istotny wpływ na sposób widzenia i interpretację faktów. Drugi z autorów, K. Kawula był proboszczem siedliskiej parafii i pisał swój maszynopis [10] w 1968 roku. Z jednej strony wnuk pomordowanych, a z drugiej ksiądz chłopskiego pochodzenia - dwa różne stany i dwa różne punkty widzenia.

Dla porównania chcielibyśmy przytoczyć kilka fragmentów pochodzących z tych opracowań. A. Bogusz pisze m.in.:

„...cała banda z Szelą na czele wyruszyła do Siedlisk.(...) Ciała pozabijanych 19 ofiar Szeli zwieziono we wtorek 24 lutego, obdarto do naga i pogrzebano w jednym dole, wykopanym umyślnie na ten cel za cmentarzem w gruncie plebańskim, posypując ich wapnem. (...) Stosunek między dworami, szkołą i plebanią jest jak najlepszy i nigdy nie był zamięszany. (...) Oto jest przyszłe zadanie dworów przykładać się czynnie do oświaty i pracy nad ludem”.

Natomiast K. Kawula więcej uwagi poświęca niedoli chłopca:

„Sokoła Michała z Głobikówki kazali panowie przywiązać na Głobikowy do jodły i zapalili ogień pod nim i tak palili żandarmi, aż mu brzuch pękł i umarł za to, że przyszedł do pokoju jako lokaj w kaszkiecie. (...) Za to, jak kto przy żniwie ustawał na pańskim bili po 10, 20 i więcej kijów. (...) Szela (...) organizował ich przeciw „ciarachom”, jak pogardliwie zwykł był nazywać szlachtę. (...) Szela (...) nie wydał rozkazu zamordowania proboszcza siedliskiego, choć były między nimi pewne konflikty. (...) Na zarzut, że był narzędziem Austrii, odpowiadają: Z kim miał trzymać, żeby panów pobić? (...) On chciał zawsze dobrze dla chłopów”.

Z jednej strony „banda” chłopów, co nie chciała odbierać pańszczyzny. Z drugiej strony natomiast panowie z dworu, którzy dla Szeli byli „ciarachem”. Widać zatem, że

właściciele dworu i chłopci to dwa różne światy. Konflikt pomiędzy nimi był nie do uniknięcia.

Właściciele dworów w Siedliskach i Smarżowej zawsze podkreślali swoją wyższość i odrębność od chłopów. Nawet w obliczu śmierci uważali się za lepszych. Dlatego też często swoje mogiły wyraźnie odgradzali od reszty cmentarza. Jest to do dzisiaj widoczne w Siedliskach. W środkowej części cmentarza, u góry znajduje się grób otoczony płotem. Na krzyżu można jeszcze przeczytać końcówkę napisu „...z dworu”.

Na tym samym cmentarzu, obok kaplicy pomordowanych w 1846 roku, dramatyczny w swej wymowie nagrobek z krzyżem podpartym widłami, żelaznymi widłami. Jest to mogiła dziecka zamordowanego chłopską ręką. W czasie rabacji przebito je widłami tylko dlatego, że było ... z dworu.

Dwa cmentarne obrazy dramatu rabacji w Smarżowej i Siedliskach.

Wieś Siedliska nosi obecnie nazwę Siedliska Bogusz. Jeszcze w 1827 roku w nazwie wsi nie było dodatku Bogusz. Pojawił się on dopiero po 1844 roku. Jednak po II Wojnie Światowej zmieniono nazwę wsi na Siedliska Szeli. W 1956 roku powrócono do poprzedniej nazwy. Proboszcz siedliskiej parafii, K. Kawula uważa [10], że drugi człon nazwy jest „mocno anachroniczny i (...) jest tendencja do skreślenia go”. Zostawmy więc tę sprawę woli i upodobaniom mieszkańców wsi.

Po krwawych dniach rabacji, ku zdziwieniu i rozczarowaniu chłopów, a szczególnie J. Szeli, wróciła pańszczyzna. Proboszcz z Siedlisk, ks. Jan Jurczak był zobowiązany ogłosić to z ambony. Przed kazaniem radził się w tej sprawie J. Szeli. „Rozkaz jest rozkazem” - odpowiedział zafrasowany główny aktor dramatu. Dopiero w 1848 roku rząd austriacki zniósł pańszczyznę.

Krwawe echa rabacji i jej następstwa na długie lata pozostały w świadomości miejscowej ludności. Śpiewano o niej pieśni:

„Oj, czyli ty pamiętasz, dziewczyno, rok tłusty,  
Jak my bili panów cepami w zapusty?”

W 1945 roku, w ramach realizacji reformy rolnej, „nowa władza” rozdawała dworską ziemię miejscowym chłopom. Pawłowski, według nowego prawa, przestał być właścicielem dworu w Smarżowej. Anna P., mieszkanka smarżowskich Kopolin, odmówiła przyjęcia ziemi z reformy. Powia-dała: „zobaczycie ludzie, że Pawłowski wróci i nie przyjmie nas do roboty we dworze”. Nie było analogii z pańszczyzną, Pawłowski nie wrócił, a ziemia z reformy rolnej pozostała w chłopskich rękach.

Grudna, mimo że należała do siedliskiej parafii i była ościenną wsią Smarżowej, nie występowała bezpośrednio na scenie dramatu z 1846 roku. Odnotowano jedynie, że w Grudnej Górnej zabito ekonoma Aleksandra Kaczkowskiego. Można przypuszczać, że w Grudnej Dolnej była jeszcze żywa pamięć dobroczynnych czynów poprzedniej właścicielki dworu, E. Chwalibogowej.

A. Bogusz w swoim opracowaniu [3] wymienia imiona i nazwiska najaktywniejszych chłopów - mścicieli. Na liście bezpośrednich wykonawców mordów występują nazwiska chłopów z Gorzejowej, Siedlisk, Smarżowej. Nie ma tam ludzi z Grudnej.

*Szkoło, szkoło, gdy Cię wspominam  
tęsknota w serce się wgryza,  
oczy mam pełne łez...  
(J. Tuwim)*

## **7.2 Szkolnictwo i oświata w Grudnej**

Sobór Laterański IV (1215 r.) zalecał, aby przy każdym kościele powołać nauczyciela do nauczania kleryków. Pierwsze szkoły parafialne nad Wisłoką powstały prawdopodobnie w XIII wieku, ale w wioskach dopiero w drugiej połowie następnego wieku. W początkowym okresie szkolnictwa nauczycielem był proboszcz, a dopiero później jego funkcje przejął - kapłan. Z końcem XV wieku kierownikiem szkoły mogła być już osoba świecka. Utrzymywał ją proboszcz, a czasem obowiązek ten spoczywał bezpośrednio na barkach parafian. W szkołach takich uczono czytania, pisania, rachunków, religii i śpiewu kościelnego. Szczególnie dużo uwagi poświęcano nauce śpiewu.

Na przełomie XVIII i XIX wieku wzrosło zainteresowanie oświatą w Polsce. Dotyczy to w szczególności mieszkańców wsi.

W 1773 roku ustanowiono Komisję Edukacji Narodowej, która była pierwszą w Europie centralną instytucją oświaty - ministerstwem oświaty. W wyniku rozbiorów państwo polskie przestało istnieć. W 1774 roku Maria Teresa wydała Powszechny Regulamin Szkolny, a później cesarz Józef II wprowadził obowiązek szkolny dla dzieci od 6 do 12 lat. Dotyczyło to Galicji. Według tych aktów prawnych w każdej parafii miała istnieć szkoła, a koszty jej utrzymania ponosiła gmina lub dominium. Były to zwykle szkoły dwu lub trzyklasowe o niskim poziomie nauczania i służyły głównie germanizacji narodu.

Uchwała Sejmu Krajowego z 1867 roku wprowadziła polski język wykładowy w szkołach w Galicji. W 1888 roku powołano powiatowe rady szkolne, a w gminach rady szkolne miejscowe.

Pomimo pewnych postępów w zakresie aktów prawnych poziom oświaty w Galicji był tragiczny. Na początku XIX wieku 95% mieszkańców było analfabetami, w 1880 roku wskaźnik ten wynosił 80%, a w 1900 roku 56%. W 1897 roku tylko 70% dzieci w wieku od 6 do 12 lat było objętych nauczaniem szkolnym w dawnym powiecie jasielskim.

Udokumentowana wzmianka o szkole parafialnej w Siedliskach pochodzi z końca XVI wieku. W 1595 roku w księdze Wizytacji Radziwiłłowskich zapisano, że w Siedliskach „Schola de novo erigebatur” - szkołę od nowa erygowano. Treść tego tekstu nie jest jednoznaczna. Zapis „od nowa erygowano” można interpretować jako początek szkoły, jako ogłoszenie faktu, że oto nowa szkoła została powołana do życia, po raz pierwszy w tej parafii. Wydaje nam się, że słowa „Schola de novo erigebatur” mogą oznaczać także ponowne wznowienie działalności szkoły, która wcześniej już istniała. Ze względu na brak innych materiałów źródłowych trudno jest definitywnie opowiedzieć się za jedną lub drugą interpretacją tego tekstu. Jednak pewne okoliczności każą domniemywać, że w 1595 roku szkoła parafialna w Siedliskach wznowiała działalność. Po pierwsze, należy wziąć pod uwagę fakt, że siedliska parafia została założona w 1373 roku. Natomiast jeszcze w 1245 roku rozporządzenie synodu w Łęczycy nakładało na proboszczów obowiązek zakładania szkół w parafiach. Zatem każdy kolejny proboszcz siedliskiej parafii (łącznie z pierwszym) miał obowiązek je realizować. Jest mało prawdopodobne, aby dopiero po przeszło dwustu latach rozporządzenie to zostało zmaterializowane w Siedliskach. Po drugie, szkoła parafialna w pobliskiej Jodłowej

istniała już w XV wieku. Warunki i okoliczności pracy proboszcza w Siedliskach i Jodłowej były chyba zbliżone. Wobec tego nie widać żadnych przesłanek ku temu, aby kolejni proboszczowie w Siedliskach opóźniali zakładanie szkoły aż o cały wiek. Zatem hipoteza, że w 1595 roku szkoła parafialna w Siedliskach ponownie wznowiła swoją działalność, ma uzasadnienie. A jeśli tak, to być może, że początek tej szkoły należy łączyć z datą założenia parafii.

Czym wiać mogła być spowodowana przerwa w działalności szkoły? Znow możemy wysuwać tylko hipotezy: brak odpowiednich izb lekcyjnych, brak nauczyciela lub brak środków finansowych na utrzymanie szkoły.

Oczywiście, wizytacje szkół odbywały się również w późniejszych wiekach. Wizytujący zbierali informacje o budynku szkolnym, o nauczycielu i ... o proboszczu. Na początku XVII wieku odnotowano, że proboszcz Maciej Kopeć posyła kantora do młocki, a kierownika szkoły zmusza do śpiewu i usług. Wniosek jest prosty: w tym czasie kierownikiem szkoły oraz kantorem byli świeccy ludzie.

Nazwa „szkoła parafialna” oznaczała, że była to szkoła dla dzieci z całej parafii oraz jedyna szkoła w parafii. Czy zatem wszystkie dzieci mogły z tej szkoły korzystać? Nie ludźmy się...

Losy siedliskiej szkoły parafialnej w następnych wiekach nie są znane, źródła milczą na ten temat. Jedynie ksiądz K. Kawula [10] wspomina, że kościelny charakter szkoły utrzymał się aż do 1868 roku, kiedy to została ona przekazana w ręce państwa.

Siedliska nie były wyjątkiem. W tym okresie w całej okolicy powstawały szkoły powszechne podlegające władzom świeckim. W Brzostku i w Kołaczycach powstały one o pięć lat wcześniej niż w Siedliskach.

Pod koniec XIX wieku powstała druga szkoła na tere-

nie parafii siedliskiej, a mianowicie szkoła w Grudnej Dolnej. Budynek szkolny był zlokalizowany po prawej stronie drogi z Grudnej Dolnej do Górnej, przy skrzyżowaniu drogi w kierunku kopalni i Głobikowej. Według miejscowej ludności pracował tam tylko jeden nauczyciel, a zatem była to szkoła nie więcej niż czteroklasowa. Budynek był drewniany z jedną izbą lekcyjną. Uczęszczały do niej dzieci z Grudnej Dolnej i Górnej. Na austriackiej mapie z 1894 roku (skala 1:75000) jest zaznaczony budynek omawianej szkoły, ale bez opisu jego przeznaczenia. Należy dodać, że na tej samej mapie budynek szkolny w Siedliskach również nie jest dokładnie opisany.

H. Walter w pracy [36] pisze, że w 1895 roku przeprowadził badania geologiczne w potoku koło szkoły w Grudnej Dolnej. Nie ma zatem wątpliwości, że drewniana grudzka szkoła istniała jeszcze przed 1895 rokiem. Nie wiadomo natomiast, czy był to budynek nowy, czy też adaptowano np. karczmę? Nie ma dziś śladu po drewnianym, krytym zapewne strzechą budynku szkoły w Grudnej Dolnej. Jeszcze po II Wojnie Światowej działka ziemi, na której stał ten budynek należała do Szkoły Podstawowej w Grudnej Górnej. Miejscowi ludzie mówili o tej działce - „na starym szkolniku”.

Po szkole w Siedliskach i Grudnej powstawały szkoły w następnych wsiach m.in. w Kamienicy Górnej, Gorzejowej, Smarżowej, Głobikówce i Bączalce. Znamienne, że Grudna nie była ani największą, ani najstarszą wsią w parafii, a w zakresie budowy szkoły wyprzedziła inne. Wielka szkoda, że temu chwalebniemu przedsięwzięciu nie można, z braku informacji, przypisać żadnych osób.

W 1911 roku wybudowano murowaną szkołę w Grudnej Górnej i jednocześnie uległa likwidacji drewniana szkoła w Grudnej Dolnej. Około 25% kosztów budowy poniosła miejscowa ludność. Reszta natomiast pochodziła od władz

oświatowych.

Pierwszym kierownikiem nowej Szkoły Podstawowej był Jan Miłoś. Prawdopodobnie był on wcześniej nauczycielem w Grudnej Dolnej. Kierownik razem ze swoją żoną stanowili ciało pedagogiczne. Jednak w 1914 roku J. Miłoś został zwerbowany do wojska i jako żołnierz dostał się do niewoli. Podczas I Wojny Światowej pani Miłoś przejęła po mężu obowiązki kierownika i jednocześnie jedyne nauczyciela w szkole.

Następnie nauczycielka Zabiegalanka została mianowanym kierownikiem placówki oświatowej w Grudnej Górnej. Okres wojny i ciężkie warunki zrobiły swoje. Po dwóch latach pracy umarła młoda kierowniczką. Została pochowana na cmentarzu parafialnym w Siedliskach.

W 1918 roku wrócił z niewoli Jan Miłoś i ponownie objął funkcję nauczyciela i kierownika szkoły. Nauczycielskie małżeństwo wspólnie uczyło i wychowywało grudzkie dzieci aż do końca pierwszego ćwierćwiecza..

Okolo 1925 roku do Grudnej przyszedły do pracy dwie nauczycielki: Klotylda Szczeklik i Bronisława Urbanek. Wkrótce potem pierwsza z nich została powołana na stanowisko kierownika szkoły.

W trzy lata później nastąpiła kolejna zmiana grona pedagogicznego. Helena Topolska została dyrektorką szkoły, a drugą nauczycielką - Mieczysława Gilewska. W 1930 roku funkcję kierownika objął Jan Krawczyk. Był to początek stabilizacji, przynajmniej co do kierownictwa szkoły. Huśtawka zmian nauczycieli trwała jednak nadal. Uczyli tam jeszcze: Włodzimierz Król, Barbara Kisielówna, Zofia Jaroń, Pękalska i Mieczysława Rokicka. Ostatecznie w roku szkolnym 1943/44 byli zatrudnieni: Jan Krawczyk - jako kierownik szkoły, Barbara Kisielówna i Mieczysława Rokicka jako pedagodzy.

W czerwcu 1944 roku zakończył się rok szkolny i dzieci otrzymały świadectwa z nadzieją kontynuowania edukacji po wakacjach. Niestety, od Brzezin nadciągnął front działań wojennych. Budynek szkolny znajdował się dokładnie między pierwszymi transejami wojsk niemieckich i Armii Czerwonej. Pięćdziesiąt metrów na wschód od szkoły była pierwsza linia obronna czerwonarmistów, a sto metrów na zachód stacjonowały wojska niemieckie. W drugiej połowie 1944 roku umarł długoletni kierownik szkoły, Jan Krawczyk.

W wyniku działań wojennych budynek szkolny w znacznym stopniu został zniszczony, pola zaminowane, okoliczne domy spalone, a miejscowa ludność wysiedlona. W styczniu 1945 roku wojska niemieckie w pośpiechu opuściły Grudną i okolice. Wieś była wyzwolona, ale zostały zgłiszcza, złowrogie miny, transeje i bunkry, druty kolczaste i groby żołnierzy walczących armii.

Ludzie powracający z wysiedlenia chronili się w piwnicach, bunkrach wojennych, gdzie kto mógł. Głód zaglądał w oczy, bieda zadomowiła się we wsi. W takiej sytuacji szkoła nie miała prawa bytu. Priorytetową sprawą było jak przeżyć, czym obsiać i zasadzić zagony? Problem szkoły schodził więc na plan dalszy. Gdy las płonie... .

W takich okolicznościach przybyła do Grudnej, jako nauczycielka, Maria Zajac. Chciałoby się powiedzieć przyjechała, ale ta kobieta naprawdę przyszła do Grudnej piechotą. Żadna forma transportu wtedy nie istniała, a w obu wsiach było co najwyżej kilka koni. Łatwiej było o działo lub rozbityczołg niż o rower.

Niestety, takie były czasy, że nauczycielka rozpoczęła swoje obowiązki od prac remontowych w zniszczonej szkole. W zimie 1946 roku rozpoczęły się zajęcia. Chętnych do nauki było wielu, gdyż dzieci nie uczęszczały do szkoły przez ponad półtora roku. Pani Zajac musiała więc dokonać podziału

dzieci na klasy, ponieważ trudno było od nich wymagać jakichkolwiek świadectw. Kryterium podziału było proste: kto nie znał liter był uczniem pierwszej klasy; znajomość liter i cyfr dawała promocję do drugiej klasy; klasa trzecia - to ci, którzy umieli już składać litery w słowa, a słowa w zdania; pozostali dostali się do klasy czwartej. Wyższych klas już nie było w ogóle. Starsza młodzież z Grudnej mogła liczyć jedynie na naukę w Siedliskach. Warto zaznaczyć w tym miejscu, że owa rekrutacja odbywała się bez sprawdzania umiejętności pisania i liczenia, gdyż tylko nieliczni posiadali ołówki. Tak oto rozpoczęła swoją działalność Szkoła Podstawowa w Grudnej Górnej po II Wojnie Światowej.

Lekcje odbywały się w klasach łączonych. Wszystkich i wszystkiego uczyła Maria Zając. Brakowało podręczników, przyborów do pisania, zeszytów a nawet ławek szkolnych. Klasy nie były ogrzewane. Porą zimową do szkoły uczęszczali jedynie ci, którzy mieli buty. Latem każdy uczeń do szkoły chodził boso, przeważnie z drewnianym tornistrem na plecach. Na szczęście pomoc zagraniczna docierała do szkoły. Dzięki temu nauczycielka mogła zaopatrzyć część swoich podopiecznych w zeszyty, ołówki, a później w pióra i atrament.

Maria Zając była bardzo dobrą nauczycielką, prawdziwą organizatorką oświaty, odważną kobietą, grudzką „siłaczką” owych czasów. Pracowała w Grudnej do końca roku szkolnego 1946/47.

Potem pracę nauczycielską rozpoczęła Stefania. Słomiana. W połowie roku szkolnego 1947/48 kierownikiem szkoły został Stanisław Salacha, a w następnym semestrze uczyło w Grudnej już małżeństwo - Stanisława i Stanisław Salachowie. W dalszym ciągu były tylko klasy od I do IV. Uczniowie po ukończeniu czwartej klasy nie mieli możliwości kontynuowania nauki w Grudnej. Tylko nieliczni decydowali się na dalszą

edukację w Siedliskach Bogusz. Inni paśli krowy i pomagali rodzicom w pracach rolnych. Nie tylko w Grudnej brakowało wyższych klas, podobna sytuacja była w Smarżowej, Głobikówce i Kamienicy Górnej.

W 1949 roku dla grudzkich dzieci nastąpiły lepsze czasy. Kierownikiem szkoły został mianowany Władysław Fuczek - młody, zdolny i energiczny nauczyciel rodem z Kołaczyc. W roku szkolnym 1949/50 uruchomiono V klasę. Bardzo liczna grupa dzieci podjęła naukę w tej klasie. Próbowali również swoich możliwości uczniowie, którzy edukację w klasie IV zakończyli kilka lat wcześniej. Brakowało podręczników, pomocy dydaktycznych, ale był zapał! W następnym roku szkolnym rozpoczęła pracę nauczycielską w Grudnej Zofia Gąsior, utalentowana nauczycielka rodem z Kamienicy Górnej. Kolejnymi nowymi nauczycielami byli: Roman Smalara i Katarzyna Kraus, a nieco później jeszcze Genowefa Gąsior.

Tak więc w Grudnej była już klasa V i VI. Grono nauczycielskie stanowiły cztery osoby. W starszych klasach języka polskiego uczyła Z. Gąsior, a przedmiotów ścisłych W. Fuczek - kierownik szkoły. Oboje znali nauczycielski fach i grudzkie realia. Niestety, z konieczności część zajęć odbywała się w klasach łączonych. Nauczyciele zwiększali wymagania. Klasy wyższe stawały się coraz mniej liczne.

W roku szkolnym 1951/52 były już klasy od I do VII włącznie. Po raz pierwszy w historii wsi można było na miejscu zrealizować pełną edukację w zakresie szkoły podstawowej. W czerwcu 1952 roku wszyscy siedmioklasiści ukończyli szkołę podstawową, a było ich około dwudziestu pięciu. Wśród tych pionierów siódmej klasy wielu było bardzo zdolnych - prawie wszyscy kontynuowali naukę w szkołach ponadpodstawowych. Oto nazwiska kilku z nich: Janina Gąsior, Maria Osmólska, Cecylia Pietrzycka, Mieczysław Tokarz, Władysław Gorczyca, Alfred Kasprzyk i inni.

Dwa lata później wieloletni i zasłużony kierownik - Władysław Fuczek został przeniesiony na inną placówkę. Opuściła Grudną również Z. Gašior. Liczne grono absolwentów wiele im zawdzięcza. Czteroklasową szkołę przekształcili oni w prawdziwą grudzką „alma mater”.

Nowym kierownikiem został Roman Smalara. Pełnił tę funkcję, uzyskując bardzo dobre wyniki i pochlebne opinie, aż do początku roku szkolnego 1960/61. W tym czasie występowały, chyba zbyt częste, zmiany nauczycieli. Między innymi uczyli: Ksawera Malek, Michalina Stec, Halina Lenartowicz, Maria Smalara, Julia Karaman, Franciszek Pawluś, Wit Szczurek i Alicja Dachowska.

Od września 1960 roku kierownikiem szkoły został Bolesław Wójtowicz. Pełnił on funkcję kierownika, a później dyrektora Szkoły Podstawowej w Grudnej Górnej przez prawie 30 lat. Za jego kadencji, w ramach akcji „1000 szkół na 1000-lecie Państwa Polskiego”, wybudowano nową, funkcjonalną szkołę.

W końcu w Grudnej Górnej zaczęli uczyć także nauczyciele z wyższym wykształceniem. Jednym z pierwszych był mgr Jan Chmura. Najpierw absolwent, a później nauczyciel szkoły w swojej rodzinnej wsi. Uczył historii w duchu patriotyzmu z ostatniej dekady XX wieku w Polsce. Od 1 września 1991 roku dyrektorem szkoły została mgr Irena Chmura.

W trakcie stu lat istnienia szkoły w Grudnej wielu nauczycieli było z nią związanych. Pochodzili oni z różnych okolic: z Kołaczyc, Siedlisk, Kamienicy Górnej, a nawet z Pilzna. Ich uczniowie z Grudnej, po zakończeniu edukacji w szkołach średnich i na wyższych uczelniach, podjęli również trud pracy nauczycielskiej - odrabiając w ten sposób zaciągnięty dług wdzięczności. Oto nazwiska kilku z nich: Zofia Białas, Jan Brud, Jan Chmura, Maria Gorczyca, Cecylia Pietrzycka, Zofia Sypień i inni.

### 7. 3 Grudna w strukturze kościelne - administracyjnej

W początkach chrześcijaństwa w Polsce trudno mówić o jakiegokolwiek sieci parafialnej. Istniały kościoły, między innymi przy grodach, ale były one własnością prywatną. Najstarsze kościoły parafialne w Małopolsce Południowej powstały dzięki fundacjom książęcym. Należą do nich świątynie w Bieczu, Tropiu, Wojniczu i Jaśle.

W XII wieku benedyktyni tynieccy ufundowali parafię w Kleciach. Był tam drewniany kościół poświęcony św. Leonardowi. Sława cudów ściągała do Kleci licznych pątników nie tylko z odległych zakątków Polski, ale również z Węgier, Rusi i Litwy. Niektórzy autorzy twierdzą, że Klecie to miejsce przedchrześcijańskich obrzędów religijnych.

Skoro benedyktyni ufundowali parafię w swojej wsi nad Wisłoką, to zapewne byli w niej pierwszymi duszpasterzami. Hasło ich założyciela „ora et labora” - módl się i pracuj, z pokorą i benedyktyńską cierpliwością realizowali również w sąsiednich wioskach: w Bączałce, Kamienicy i Grudnej.

Wiele przesłanek przemawia za tym, że benedyktyni z Tyńca już w XII wieku rozpoczęli ewangelizację ludzi żyjących w dorzeczu rzeki Kamienica. Nad brzegiem rzeki, w cieniu olbrzymiego dębu, wybudowali bardzo skromną, drewnianą kaplicę, która pełniła rolę kościoła. Z biegiem lat przybywało mieszkańców, powiększało się grono uczestników w nabożeństwach kościelnych. Pierwotną kaplicę powiększano i przebudowywano według potrzeb i możliwości. Niestety, nie ma danych źródłowych o tych pierwszych świątyniach, jedynie wyobraźnia może nam podpowiedzieć kształt, wielkość i wystrój tego pierwotnego, chrześcijańskiego oratorium.

W pierwszej połowie XIV wieku powstały nowe parafie w Kołaczycach i Wielopolu, a w drugiej połowie tegoż wieku - parafie w Jodłowej, Pilźnie, Przeczycy, Brzostku i Siedli-

skach.

Siedliska parafia została założona z fundacji rycerskiej, a w materiałach źródłowych występuje po raz pierwszy w 1373 roku. Obejmowała ona wówczas sześć wsi. Historyczna wzmianka z 1373 roku dowodzi, że wówczas istniał już kościół w Siedliskach. Odnotowano, że w 1614 roku wybudowano nowy, drewniany kościół po spaleniu się wcześniejszego. Fundatorami tej drewnianej świątyni byli: Zofia Kowalewska i Wojciech Oświęcim - ówczesni właściciele Siedlisk. Ta skromna świątynia z 1614 roku służyła siedliskiej parafii (Grudnej też) przez prawie 300 lat. W 1899 roku zapadła decyzja o budowie nowego kościoła. Było kilka wersji jego lokalizacji aż w końcu zdecydowano, że nowa świątynia będzie wybudowana na miejscu starej. Z przykrością trzeba stwierdzić, że nie była to przemyślana decyzja. Nie uwzględniono bowiem zabytkowego charakteru starego kościoła z 1614 roku. Ostatecznie w 1904 roku rozebrano drewniany kościół i niebawem przystąpiono do budowy nowej, murowanej świątyni. 13 czerwca 1912 roku bp Leon Wałęga dokonał konsekracji obecnego kościoła w Siedliskach Bogusz.

Grudna, od początku swego istnienia, należała do siedliskiej parafii, która od chwili erekcji, czyli od 1373 roku była w diecezji krakowskiej. W 1786 roku papież Pius VI utworzył nową diecezję tarnowską i Siedliska znalazły się w jej składzie. Wkrótce jednak, bo już w 1805 roku diecezja przemyska miała zwierzchnictwo nad parafią w potoku Kamienica. Natomiast w 1821 roku papież Pius VII powołał do życia diecezję tyńiecką z siedzibą w Tyńcu. W pięć lat później stolica tej diecezji została przeniesiona do Tarnowa i Siedliska Bogusz ponownie należały do diecezji tarnowskiej. I ten stan trwa do chwili obecnej.

Widać zatem, że siedliska parafia nie miała zbyt stabilnej przynależności do diecezji. Podobnie było z dekanatami. Na



Rys. 9. Drewniany (nieistniejący już) kościół z 1614r. w Siedliskach

początku był dekanat dębicki, później pilzneński, ropczycki i wielopolski. Jednak z Grudnej do Pilzna jest najbliżej i obecnie Siedliska należą właśnie do dekanatu pilzneńskiego.

Cała plejada duszpasterzy świadczyła posługę kapłańską mieszkańcom Grudnej. Pierwszy, wymieniony w 1401 roku w dokumentach, kapłan w Siedliskach miał na imię Andrzej. Nic więcej o nim nie wiemy. Można przypuszczać, że był to kapłan z zakonu benedyktynów. Źródła milczą także o następnych duszpasterzach. Dopiero kolejna wzmianka dotycząca siedliskiej parafii mówi, że w 1595 roku proboszczem został ks. Maciej Kopeć z Brzezin. Nazwiska i imiona kapłanów z następnych lat są w zasadzie znane, ale wspomnimy tu tylko o niektórych.

W latach 1753-1772 proboszczem był ks. Wojciech Czerniaski. W dniu 21 maja 1772 roku odprawiał Mszę św. w kaplicy w Grudnej Górnej. Podczas tego nabożeństwa zmarł

nagle na atak serca. Był to olbrzymi wstrząs dla całej parafii, a szczególnie dla mieszkańców Grudnej. Jego doczesne szczątki spoczęły pod wielkim ołtarzem siedliskiego kościoła, tego z 1614 roku.

Ks. Jan Jurczak był proboszczem w Siedliskach w latach 1834-1880. Długoletni, zasłużony proboszcz i katecheta.

W następnych latach proboszczami byli księża: Antoni Ruminowski (1895-1922), Aleksander Osiecki (1923-1935), Wojciech Bukowiec (1935-1942), Karol Kawula (1942-1976). Następcą ks. K. Kawuli został ks. Jan Olchawski i jest proboszczem do chwili obecnej.

Bardzo liczne jest grono kapłanów pracujących dla dobra mieszkańców Grudnej. Pochodzili oni często z bardzo odległych miejscowości. Można powiedzieć, że wieś spłaciła, przynajmniej częściowo, dług wdzięczności za kapłańską posługę. Z Grudnej pochodzą następujący księża: Władysław Osmólski, Wojciech Białas, Stanisław Wójtowicz, Stanisław Pietrzycki, Władysław Pietrzycki i Władysław Piątek. Pierwsi trzej wywodzą się z Grudnej Dolnej, a pozostali z Grudnej Górnej.

Mieszkańcy Grudnej budowali siedliskie świątynie - przynajmniej dwie. Dzielili wspólny los z parafią. Jednak z niektórych grudzkich zagród do parafialnego kościoła było nawet dwie godziny drogi. Nic dziwnego, że od dawna żywa była myśl o wybudowaniu świątyni w Grudnej. Dopiero w ostatnim ćwierćwieczu XX wieku myśl tą zamieniono w czyn.

Prace budowlane przy budowie kościoła w Grudnej rozpoczęto w 1983 roku. W październiku następnego roku bp W. Bobowski wmurował kamień węgielny. Dekret o utworzeniu nowej parafii w Grudnej Górnej został podpisany w lipcu 1985 roku. W kwietniu 1992 roku bp Józef Życiński dokonał poświęcenia kościoła pod wezwaniem Jezusa Miłosiernego.

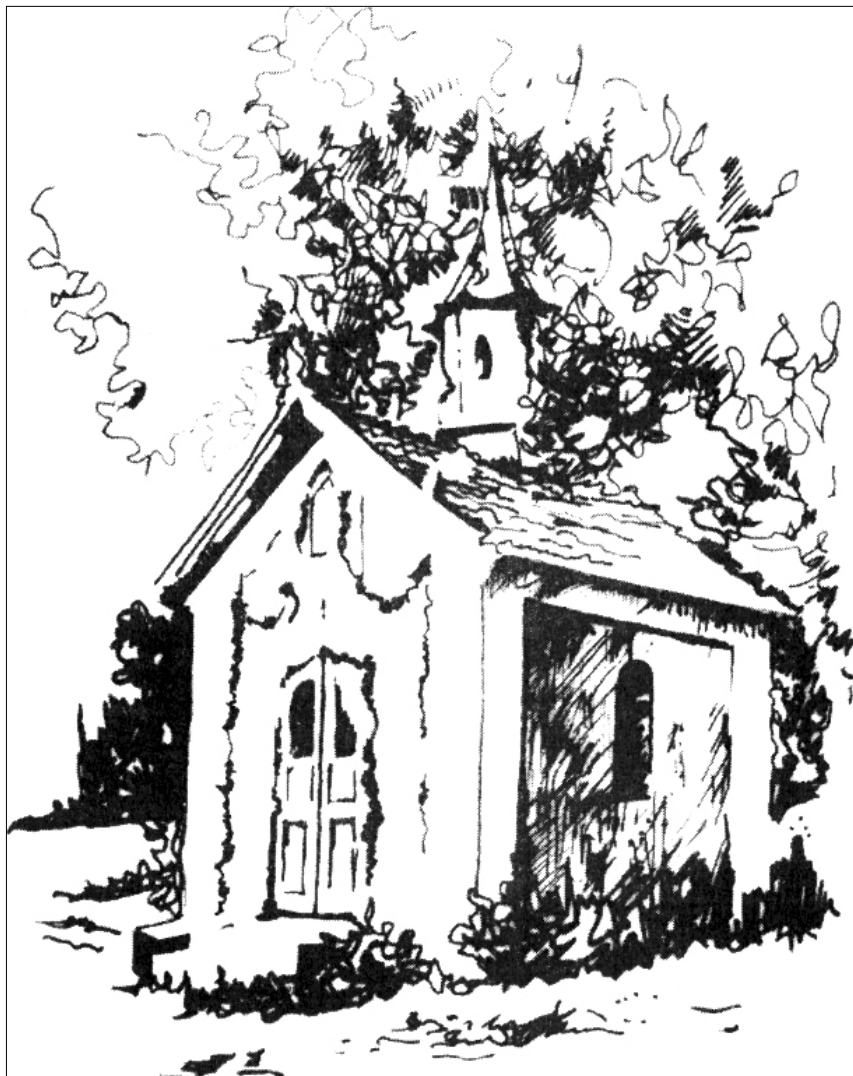
Architektura świątyni, według projektu J. Szczepa-  
ka, współgra z pagórkowatym terenem. Strzelista wieża jest  
widoczna z prawie wszystkich wyższych wzniesień terenu  
grudzkiej parafii. We wnętrzu kościoła uwagę przyciągają  
witraże z patronami rolników i polskich świętych. W ołtarzu  
głównym umieszczono obraz Jezusa Miłosiernego. Świątynia  
jest dziełem pracy i wyrzeczeń wiernych.

Grudzka parafia należy do dekanatu pilzneńskiego die-  
cezji tarnowskiej. Obejmuje swym zasięgiem Grudną Górną  
oraz Dolną i liczy około tysiąca parafian. Posługę duszpa-  
sterską sprawuje ks. Marian Czech - budowniczy kościoła i  
pierwszy proboszcz. W czasie budowy radą i pomocą służył  
ks. Jan Olchawski - proboszcz macierzystej parafii w Siedli-  
skach.

Najstarszym zabytkiem budowlanym wsi, a dokładniej  
sakralnym, jest kaplica mszalna w Grudnej Górnej. Zlokaliz-  
owana jest ona w centrum miejscowości, przy drodze, tuż  
obok kościoła parafialnego. Ze względu na wiek i historię tej  
kaplicy nasuwa się stwierdzenie, że to raczej kościół jest wy-  
budowany obok niej, a nie odwrotnie. Nawet droga z zachodu  
na wschód wyraźnie skręca w tym miejscu w lewo, jakby  
chciała ustąpić miejsca temu zabytkowi. Omawiana kaplica  
pod wezwaniem św. Jana Nepomucena pochodzi z przełomu  
XVIII i XIX wieku. Miejscowa tradycja głosi, że w tym  
miejscu stała kaplica mszalna już w XVII wieku. Natomiast  
źródła historyczne informują, że w 1764 roku w Grudnej była  
kaplica dworska, w której odprawiano nabożeństwa.

Obecna kaplica jest murowana, kryta dachówką. Jej  
dwuspadowy daszek wieńczy duża, sześcioboczna wieżyczka  
z ostrosłupowym hełmem. Wieżyczka ta pokryta jest blachą  
z dużą liczbą dziur od broni ręcznej. Jest to jeszcze pamiątka  
z okresu II Wojny Światowej, bowiem dokładnie w tym miej-  
scu, gdzie się znajduje kaplica, przebiegała linia frontu.

Nieduże, półkoliste okna dają naturalne oświetlenie wnętrza i stanowią element dekoracyjny. W szczycie dachu, od strony zachodniej jest wnęka z figurą Matki Bożej. Wewnątrz znajduje się obraz Miłosierdzia Bożego oraz rzeźba



Rys. 10. Kaplica mszalna w Grudnej Górnjej z przełomu XVIII i XIX wieku



Rys. 11. Dom mieszkalny z lat dwudziestych XX wieku w Grudnej Dolnej

św. J. Nepomucena, patrona kaplicy.

Kaplica została wybudowana w okresie, gdy w Galicji pamięć o czynach św. J. Nepomucena była jeszcze bardzo żywa. Przy kościołach, drogach, na centralnych placach miast budowano kaplice lub kamienne figury świętego. Przedstawiano go z kłódką w ręce lub palcem na wargach. Są to symbole tajemnicy spowiedzi, w obronie której poniósł męczeńską śmierć. Czczono go jako opiekuna mostów i orędownika w trudnych okresach powodzi.

W opisach zabytkowych kościołów podaje się, o ile jest to możliwe, na czyjej ziemi wybudowano świątynię, od kogo kupiono grunt lub kto wyraził zgodę na sprzedaż pola pod obiekt sakralny. Należałoby zatem w tym miejscu postawić pytanie: na czym polu wybudowano kościół parafialny w Grudnej? Starsi mieszkańcy pamiętają, że w tym miejscu, gdzie wybudowano świątynię, stał dom i kuźnia miejscowego kowala, Stanisława Jurka. Kuźnia była usytuowana trochę

bliżej drogi i wraz z domem spłonęła w czasie działań wojennych, w 1944 roku. Z kolei S. Jurek otrzymał to pole od swojej teściowej, Zofii Sobczyk, na którym wybudował dom i kuźnię. Zatem prawowitym właścicielem pola pod kościół był Stanisław Jurek, mistrz kowalstwa. Powiadają miejscowi, że kościół wybudowano na tzw. „jurkówce”. Istotnie, Jurkowe było to pole.

A skąd S. Jurek, zanim został kowalem, przywędrował do Grudnej? Otóż pierwsi osadnicy przybywali tu z dolin Dunajca i Raby. Tak też było i później. Jan Jurek, ojciec Stanisława, pochodził z miejscowości Rudka koło Wojnicza. Za młodu pasał on dworskie krowy i w tym czasie przyjaźnił się z Wincentym Witosem z Wierzchosławic, późniejszym premierem i działaczem chłopskim. Wówczas byli jeszcze kolegami po fachu. Tenże J. Jurek, w drodze za chlebem, kupił pole i las w Kamionkach (Siedliska) i tam gospodarzył z liczną rodziną. Dziadek Jan, jeszcze po II Wojnie Światowej, pokazywał portret premiera Witosza z dedykacją „Jankowi Jurkowi z Rudki - kolega W. Witos”. Jurki z Kamionek w końcu osiedlili się w Grudnej, a dziś na polu Stanisława stoi świątynia.

## **7.4 Grudna w trakcie i po II Wojnie Światowej**

Informacje o groźbie wybuchu nowej wojny światowej bardzo niepokoiły mieszkańców wsi. Wielu z nich pamiętało jeszcze działania wojenne z lat 1914-1918. W 1939 roku nikt we wsi nie miał radia, a dostęp do prasy był sporadyczny. Z przerażeniem więc słuchano opowiadań o niebezpieczeństwie wojny. Pierwsze karty mobilizacyjne potęgowały dodatkowo niepokój i troskę o najbliższych. W miarę możliwości zaczę-

to uzupełniać zapasy soli, cukru i ropy. Ks. Wojciech Bukowiec, proboszcz siedliskiej parafii, ostrzegał o konsekwencjach agresji ze strony Niemiec.

We wrześniu 1939 roku wojna stała się faktem. W Grudnej początek wojny był widoczny w postaci niemieckich samolotów na niebie i grup uchodźców z zachodniej Polski. Pierwsze czołówki niemieckich dywizji dotarły w dolinę Kaminicy w dniu 8 września 1939 roku. Był to akurat dzień uroczystości odpustowych w parafialnym kościele. Rozpoczął się długi okres okupacji niemieckiej.

Okupant wprowadził kontyngenty oraz przymusowe wyjazdy do pracy w Niemczech. To jeszcze bardziej nasiliło ubóstwo mieszkańców - brakowało chleba. Spośród wywiezionych na przymusowe roboty do Niemiec były pierwsze ofiary śmiertelne: Władysław Sypień z Grudnej Dolnej oraz Edmund Pasek z Głobikówki. Lata okupacji wszyscy pamiętają jako okres głodu i upokorzeń, ale najgorsze dopiero miało nadejść pod koniec wojny.

Latem 1944 roku teatr wojny zbliżał się od wschodu do granic Grudnej. Nocami wyraźnie było słychać „granie” ręcznej broni maszynowej i odgłosy wybuchów pocisków większego kalibru. W połowie lipca (we wsi był to okres koszenia zboża) gruzką drogą wracały z frontu rozbite pododdziały niemieckiej armii. Wystraszeni, często ranni i głodni, Niemcy żołnierze kierowali się na zachód. Duża grupa porozbijanych niemieckich pojazdów przejechała przez wieś w dniu 21 lipca 1944 r. Wydawało się, że to paniczna ucieczka Niemców, że lada dzień wolność przyjdzie ze wschodu. Jednak były to tylko złudzenia.

3 sierpnia rozgorzały intensywne walki na wschód od Grudnej, w okolicach Wielopola i Brzeziny. Nocą niebo nad Brzezynami było oświetlone wybuchami artyleryjskich pocisków i pożarami. Od Siedlisk przez Grudną i Bączalę ma-

szerowały na wschód nowe szeregi niemieckiej piechoty. Za piechotą pojawiły się oddziały konne i wojska pancerne. Artyleria, szczególnie ciężka, lokowała się na terenie Siedlisk i Głobikówki. Czołgi niemieckie zajmowały stanowiska wzdłuż drogi, pod osłoną rozłożystych drzew. Część wojska niemieckiego zakwaterowano w przydrożnych domach. Miejscowej ludności zabierano wszystko, co nadawało się do jedzenia dla żołnierzy i ich koni. Wprowadzono wojenne prawo - śmierć przez rozstrzelanie za nieposłuszeństwo.

W siedliskiej plebani ulokował się major Hunze wraz ze swoim sztabem. Stąd też przekazywano telefoniczne rozkazy do artyleryjskich stanowisk z okolicznych wzgórz.

Niebawem linia frontu przesunęła się z okolic Brzezin na teren Grudnej, Bączalki i Kamienicy Górnej. Grudna, szczególnie Grudna Górna, znalazła się w samym centrum działań wojennych. Był to początek największego kataklizmu w dziejach wsi.

Pierwsze transzeje sowieckie były tuż obok grudzkiej szkoły, a niemieckie może 100 metrów dalej na zachód. Linia frontu biegła, z północy na południe, przez przysiółek Kujawy, centrum Grudnej Górnej, a dalej przez Bączalkę i Kamienicę Górną.

Między transzejami walczących stron był pas ziemi martwej, ziemi niczyjej. Wszystko, co dawało oznaki życia na tym terenie natychmiast było ostrzeliwane przez obie walczące armie. Dlaczego była to „ziemia niczyja”, skoro należała do miejscowych wieśniaków? Otóż w czasie wojny, na froncie wprowadza się zupełnie inne prawo - prawo śmierci. Od sierpnia 1944 roku ten pas ziemi martwej nie był, bo nie mógł być orany chłopskim pługiem. Za to wiele razy przeorały go wybuchy min, granatów i pocisków artyleryjskich.

Obie walczące armie były okopane w transzejach i schronach na wschód i zachód od pasa ziemi martwej. Przedpola

pierwszej linii frontu, drogi, dróżki, ścieżki i leśne dukty zostały szczelnie zaminowane. Szczególnie Niemcy zabezpieczali swoje przedpola rozbudowując strefę obrony przeciwpancernej. Pola minowe, zygzakowate transzeje dla piechoty i gęsto rozłożone zasieki drutu kolczastego miały stanowić zaporę dla atakujących ze wschodu. Artyleria wspierała piechotę i nękała przeciwnika ogniem. Trwały walki, ginęli żołnierze walczących stron. Śmierć dotykała również miejscową ludność cywilną. Wybuchwały pożary, paliły się domy i zabudowania gospodarcze rolników. W lasach przybywało ludzi: uciekinierzy, polska i sowiecka partyzantka. Miejscowa ludność chroniła się w kamiennych piwnicach, jarach, potokach, a nawet w kopalnianych chodnikach. Ubywało domów, zwiększała się liczba ofiar. Ranni cierpieli i umierali - nie było żadnej pomocy medycznej. Zmarłych grzebano w ogrodzie, w polu, gdziekolwiek.

Mieszkańcy Grudnej i innych przyfrontowych wsi nie byli potrzebni walczącym stronom. Postanowiono więc wysiedlić prawowitych mieszkańców tych terenów. Wehrmacht w dniu 13 września 1944 roku o godzinie 6 rano ogłosił rozkaz wysiedlenia całej ludności cywilnej. „Kto nie usłucha i zostanie na miejscu po godzinie 15-tej będzie uważany za bandytę i od razu rozstrzelany” - informowali po polsku Ślązacy wcieleni do niemieckiego wojska.

Nie było wyboru. Jedynie opuszczenie rodzinnej wsi dawało szansę przeżycia. W pośpiechu pieczono więc chleb, placki i podpłomyki. Niezbędne rzeczy pakowano w lnianą płachtę i w drogę, w nieznaną. Część dobytku usiłowano ukryć przed rabusiami. Krowy, żywicielki rodzin zabierano ze sobą. Kto miał jeszcze konia, zaprzęgał do wozu, a na wóz dzieci i starcy. O godzinie 15-tej tłum wysiedleńców ruszył drogą na zachód. Pod eskortą żandarmerii około dwa tysiące mieszkańców Grudnej, Bączalki i okolicznych wsi szło się

dliska drogą nie wiedząc dokąd i na jak długo. Towarzyszył im płacz i widmo poniewierki. Eskortujący żołnierze, z bronią gotową do strzału, ponaglali: „schnell, schnell, raus”.

Ten żałosny pochód skierowano przez Gorzejową, Kamienicę Dolną, Jodłową, Tuchów do Tarnowa. Tylko nielicznym udało się zmylić czujność żandarmów i pod osłoną nocy pozostać między Jodłową i Tuchowem. W Tarnowie odebrano wysiedleńcom, z takim trudem przyprowadzony lub przyniesiony dobytek: krowy, konie, wozy i bagaże. W bezwzględny i brutalny sposób selekcjonowano rodziny. Tych z mniejszą liczbą małych dzieci ładowano do „bydłęcych wagonów” i wywożono do Niemiec, do przymusowej pracy. Pozostali szukali schronienia i przytułku po wsiach w dolinie Dunajca i Raby. Ciężki był los jednych i drugich. Tych wywiezionych do Niemiec czekały lagry, głód i niewolnicza praca. Okrutny los tułacza zaprowadził ich nad Ren, do Plauen, Drezna i innych miejscowości.

W opustoszałej Grudnej Dolnej panowali niemieccy żołnierze. Rabowali wszystko, co nadawało się do jedzenia. Płonęły domy, ginęli starcy i niedołęzni, którzy pozostali na swojej „ojcowiźnie lub w lesie.

Wschodnia część Grudnej Górnej była wysiedlona z kolei przez sowietów. Dochodziło nawet do tego, że rozdzielano rodziny. W ten sposób na przykład Jan Jurek z Grudnej Górnej znalazł się po wschodniej stronie frontu, a jego żona z dziećmi po zachodniej.

Linia frontu z sierpnia 1944 roku nie uległa zmianie aż do stycznia następnego roku. W nocy z 16 na 17 stycznia 1945 roku Niemcy pośpiesznie i bez walki opuścili swoje pozycje w Grudnej. W mroźny, zimowy dzień 17 stycznia małe oddziały sowieckie pojawiły się w siedliskiej parafii. Skończyła się niemiecka okupacja.

W wyniku działań wojennych Grudna była wsią umar-

łych, wypędzonych i wysiedlonych ludzi. Istne cmentarzysko: spalone domy i budynki gospodarcze, zgliszcza i popioły, tylko gdzieś komin sterczał nad pogorzeliem, kikuty opalonych i okaleczonych drzew robiły przygnębiające wrażenie. Uprawne pola, sady i lasy były zaminowane i poprzegradzane zasiekami drutu kolczastego. Tabliczki z napisem „Achtung! Minen!” sygnalizowały śmierć lub kalectwo.

Nie istniał żywy inwentarz. Zboże zabrali walczący żołnierze, ziemniaki i inne uprawy zostały w polu - zmroził je mróz. Nawet polne zwierzęta i ptaki opuściły te tereny.

Obok transzei, wbity w ziemię kij wskazywał przysypane ziemią ciała martwych żołnierzy. Grzebano ich w miejscu śmierci, bez grobu i trumny, w mundurach. Trochę powyżej szkoły leżał podziurawiony odłamkami hełm. Wskazywał miejsce śmierci i pochówku żołnierza.

Do takiej wsi zaczęli powracać wysiedleńcy ze wschodu i zachodu. W tym morzu tragedii, prawdziwie szczęśliwymi byli ci, co zastali dach nad głową. Najczęściej jednak był on bez drzwi, okien, sprzętu, z potrząskanym dachem, ale dom. Niestety, wielu zobaczyło z daleka jedynie cztery narożne kamienie podmurówki i żuraw przy studni. Ci, co zostali bez domów, schronili się u krewnych, u sąsiadów. Później zajmowali wojenne bunkry - ziemianki, po to aby przetrwać do wiosny.

Wywiezieni do Niemiec wracali trochę później, najczęściej latem lub jesienią 1945 r., a nawet w następnym roku. Nie wszyscy jednak wrócili z wysiedlenia. Jan Oszajec zginął w Niemczech bez wieści, innych również kres życia zastał w obcej ziemi.

Chłodna i głodna była pierwsza zima w Grudnej po wyzwoleniu. Mimo istotnej pomocy od ludzi dobrej woli, środków do życia brakowało niemal w każdej rodzinie. Ludzie marzyli o kromce chleba i garnuszku mleka. Rodak z Grud-

nej, ks. dr Stanisław Wójtowicz, poprzez tarnowską „Caritas” udzielał pomocy najbardziej dotkniętym wojną w Grudnej, Bączalce i Kamienicy Górnej.

Ludność najbardziej zniszczonych wsi, w tym Grudnej, poznała również smak żebraczego chleba. „Chodzili po prośbie” od domu do domu, od wsi do wsi w okolicach Tarnowa, Bochni. Robili to z konieczności, z głodu. Kobiety i mężczyźni wracający z „dziadów” przynosili jedzenie dla najbliższych na tydzień, może na dwa. I znów w drogę, pod Wojnicz, Zakliczyn i dalej.

Rok 1945 przyniósł z sobą również nową rzeczywistość polityczną. Dwory Babińskich i Pawłowskich w Smarżowej zostały rozparcelowane między chłopów. Dworskie lasy upaństwowiono.

W czerwcu 1945 roku przybył batalion saperów w celu rozminowania pól uprawnych i „pasa ziemi martwej” w Grudnej, Bączalce i Kamienicy Górnej. Żołnierze pod dowództwem majora Józenko usuwali z zagonów, dróg i ścieżek śmiertelne miny. Miejscowa ludność darzyła ich ogromną sympatią i wdzięcznością. I chociaż aż jedenastu saperów poniosło śmierć, jeszcze przez długie lata niemieckie miny i niewypały były przyczyną wielu tragedii na tej ziemi.

W takich to czasach i okolicznościach, w 1945 roku, wybrano nowego sołtysa Grudnej Dolnej. Został nim młody, jeszcze kawaler, Julian Kwiatek. Intuicja wyborców okazała się trafna.

*Nowy sołtys nie był rodowitym mieszkańcem Grudnej. Jego stryjenka „wzięła go za swojego” z Brzezin. Był spokojnym, zrównoważonym i wrażliwym człowiekiem.*

*Wszyscy dorośli mieszkańcy wsi mówili mu Julek, a nie sołtys i nie Kwiatek. Czasem, grudzkim zwyczajem, wołano na niego Kwiotek.*

*Tuż po wojnie wraz z rodziną zamieszkał w jednej*

izbie w stodole. W zimowe wieczory miejscowi gospodarze i gospodynie często go tam odwiedzali. Jedni prosili o pismo, dzięki któremu mogli żebrać w okolicach Tarnowa. Drudzy przychodzili z ciekawości, czy nie ma nowego przydziału ryb i konserw z „Caritas”. A byli i tacy, co chcieli dowiedzieć się nowinek ze świata lub po radę i pomoc. Kwiatek dzielił się z mieszkańcami wsi wszystkim tym, co posiadał.

- Julku, poradź no co - błagalnie mówiła Bronisława S. Kapustę chcę posadzić, konia nie mam, a pole jeszcze odłogiem stoi.

- Przyjdźcie jutro rano koło czwartej godziny, dam wam Salkę i posadzicie kapustę - powiadał sołtys. I tak też było. Kobyła Salka, którą jeszcze przywiózł z wysiedlenia, obsłużyła pół wsi. Sołtys za usługę nie brał żadnych pieniędzy, no bo kto je wtedy posiadał. Czasami wystarczyło jedynie „Bóg zapłać”.

Z dnia na dzień, z miesiąca na miesiąc rósł autorytet sołtysa, a ludzie podziwiali jego dobroć i zdolności organizacyjne.

Chociaż był samoukiem, ale wiele potrafił, a w wolnych chwilach lubił czytać książki i prasę. W pierwszych latach po wojnie był gorącym zwolennikiem szerzenia oświaty wśród analfabetów. Sam ich uczył czytać i pisać. Dbał, poprzez zachętę i perswazję, aby dzieci chodziły do szkoły i miały czas na naukę w domu. Sołtys w imieniu nauczyciela rozmawiał z rodzicami, a czasem młodego adepta jazdy na nartach (zamiast nauki w szkole) sam przywoływał do porządku.

Czasy się zmieniały, bieda głodnych ustępowała miejsca biedzie sytych, a problemów we wsi ciągle przybywało. Brakowało nawozów sztucznych, prostych narzędzi rolniczych, ubrań, cukru, nafty, soli, ..., wszyst-

kiego. A Julek jeździł do gminy, do powiatu i zawsze coś załatwił, pomógł.

*W okresie stalinowskim miał swojego człowieka na poczcie, który przechwytywał donosy na ludzi. Ochroniał w ten sposób mieszkańców od represji.*

*Nie palił papierosów, nie pił alkoholu. Stał się wiejskim autorytetem i wzorem dla młodych. Ludzie prosili go o pomoc w sprawach błahych i trudnych. Władkowi O. załatwił dojazd do domu, gdyż jeszcze nie miał drogi do swojej chałupy. Dwóm skłóconym sąsiadkom zaoferował po kopie pszenicy z własnego pola, aby tylko wygasić spór o kury.*

*Do dzisiaj ludzie we wsi opowiadają, jak to sołtys przechytrzył milicjantów. Otóż żył w Grudnej chłop o imieniu Kuba, który był kaleką. Utrzymał się on z produkcji bimbrowa - zakazanej w owym czasie. Oczywiście Kwiatek uważał to za czyn naganny. Mimo to miał litościwe serce dla bimbrownika. Pewnego dnia milicja przyjechała do sołtysa, aby wskazać on miejsce pobytu Kuby. Poprowadził więc ich do bimbrownika, ale drogą okrężną, przez las. W tym samym czasie wysłał sąsiada do Kuby, aby go uprzedził o niespodziewanych gościach. Milicyjna rewizja nie dała żadnych rezultatów. Spisano protokół - bimbrowa nie znaleziono. „Produkcja księżycówki jest zakazana i karalna” - dodał sołtys. „Wiem, wiem” - odpowiedział Kuba i... wyciągnął z gumniaka flaszkę i poczęstował milicjantów. Nie odmówili, a na odchodnym kupili jeszcze po jednej butelce z nocnej produkcji. Taki był Kuba, Julek i milicja obywatelska, takie były czasy.*

*Zawsze z szacunkiem i uznaniem powiadali ludzie: „nasz Kwiatek”, „nasz sołtys”.*

*W okresie wzmożonych wyjazdów za ocean, załatwiał sprawy formalne. Mówiono o nim, że jest ambasa-*

*dorem Polonii Amerykańskiej w gminie Brzostek.*

*Miał duży udział w pozyskiwaniu pieniędzy na budowę kopalni w 1956 roku. Wiele czasu, sił i zdrowia poświęcił zabiegom o elektryfikację wsi. Był inicjatorem utwardzania lokalnych dróg, wcześniej błotnistych i nieprzejezdnych. Zniknęły głębokie wąwozy, wybudowano betonowe mosty, przepusty itp. Dzięki jego staraniom Grudna Dolna stała się siedzibą poczty dla kilku okolicznych wsi, a tuż przy granicy Grudnej powstał Ośrodek Zdrowia. Kwiatek był sołtysem w Grudnej Dolnej prawie pół wieku.*

W latach 1945-1946 mieszkańcy spalonych wsi wyjeżdżali na ziemie zachodnie, Ziemie Odzyskane. Część z nich opuszczała rodzinne strony z przymusu, gdyż po powrocie z wysiedlenia zastali jedynie miejsce po spalonym domu i pięć morgów zaminowanej ojcowizny. Na szczęście nie wszyscy zostali na ziemiach zachodnich. Na przykład Wojtaszkowie z Kamionek, chociaż żyli w okolicach Sobótki pod Wrocławiem, to sercem byli w rodzinnych stronach. Synowie, przy delikatnej sugestii mamy, żenili się w siedliskiej parafii - no cóż, swój ciągnie do swego.

Z roku na rok zablizniały się rany wsi, poprawiała się sytuacja materialna ludzi z Grudnej. Oknem na świat, na współczesną cywilizację, stała się pełnoklasowa Szkoła Podstawowa w Grudnej Górnej. Nowa droga i możliwość pracy w przemyśle stanowiły fundament poprawy bytu materialnego. Z biegiem lat odbudowała się wieś, powstały budynki użyteczności publicznej. Synowie dawnych rolników, na pięciu morgach ojcowizny, stali się chłopo-robotnikami.

Nastąpiła zmiana pokoleń. Oby ta nowa generacja nie zatraciła ciągłości pokoleń, pracowitości i szacunku do tradycji swoich poprzedników.

## 8. Bibliografia

- [1] Benedyktyni Tynieccy w Średniowieczu, Materiały z Sesji Naukowej, Wawel - Tyniec, 1994.
- [2] Bogusz A., Wieś Siedliska Bogusz, Kraków, 1903.
- [3] Bogusz A., Karty z dziejów wsi Smarżowa i Siedlisk powiatu pilźnieńskiego oraz wspomnienia ich dawnych dziedziców (1686 - 1846), Kraków, 1904.
- [4] Frankiewicz J. K., Wagner M., Charakter węgla i możliwości jego wykorzystania w złożu węgla brunatnego w Grudnie Dolnej, Zeszyty Naukowe AGH, Geologia, 1.11, z.1, 67-85, 1985.
- [5] Garbacik J., Studia z dziejów Jasła i powiatu jasielskiego, Kraków, 1964.
- [6] Gołąb E., Resler A., Spacerkiem po gminie Dębica, „Roksana”, Dębica, 1997.
- [7] Gość Niedzielny (tarnowski), Nr 14/186, 1997.
- [8] Hirschberg A., Stosunki osadnicze w dobrach klasztoru tynieckiego w początkach jego istnienia, Lwów, 1925.
- [9] Kaleta R. (redaktor), Biecz - studia historyczne, Wrocław, 1963.
- [10] Kawula K., Obrazki z dziejów parafii Siedliska -Bogusz (maszynopis), 1968.
- [11] Kotula F., Po Rzeszowskim Podgórzu błędząc, WL, Kraków, 1974.
- [12] Krach W., Zarys stratygrafii miocenu Polski południowej, Roczn. Pol. Tow. Geol., t.32, z.4, 1962.
- [13] Krach W., Biostratygrafia miocenu Grudny Dolnej na podstawie wierceń, Spr. z Pos. Kom. Nauk. PAN o/Kraków, t.7, 190-192, 1973.
- [14] Kumor B., Powstanie i rozwój sieci parafialnej w Mało-

- polsce Południowej do końca XVI w., Prawo Kanoniczne, R.V, Nr 1-2, 175-231, 1962.
- [15] Makowski A., O węglu brunatnym w Grudnie Dolnej, Pos. Nauk. P. I. G., Nr 15, 6-8, 1926.
- [16] Mleczek J., Jodłowa - przeszłość i teraźniejszość, Jodłowa, 1974 (1989).
- [17] Orzechowska A., Nazwy miejscowości dawnego powiatu pilzneńskiego oraz prawobrzeżnej części dawnych powiatów sandomierskiego i wiślickiego, Wrocław, 1975.
- [18] Paul C. M., Braunkohlenführende Mediterranablagerungen in Westgalizien, Verhandl. d. k. k. geol. R. A., Nr 14, 1875.
- [19] Paul C. M., Występowanie węgla brunatnego w Grudnie, Galicja zachodnia (Sprawozdanie - rękopis), 1875.
- [20] Politechnika Lwowska (1844-1945), Wydawnictwo Politechniki Wrocławskiej, Wrocław, 1993.
- [21] Rzepa J., Kapliczki i krzyże przydrożne na terenie diecezji tarnowskiej, Tarnów, 1983.
- [22] Sarna W., Opis powiatu jasielskiego, Jasło, 1908.
- [23] Sawicki S., Sprawozdanie z badań geologiczno - poszukiwawczych kopalni węgla brunatnego w Grudnie Dolnej, Arch. Urzędu Woj. w Tarnowie, 1958.
- [24] Skowroński K., Z dziejów osadnictwa nad Wisłoką w XIV wieku, MEDIAVALIA w 50 rocznicę pracy naukowej Jana Dąbrowskiego, PWN, Warszawa, 1960.
- [25] Sokołowski S., Geologia złoża węgla brunatnego w Grudnie Dolnej, Przegląd Górniczo - Hutniczy, t. XXVI, Nr 1-2 (506-507), 325-337, 1935.
- [26] Słownik Geograficzny Królestwa Polskiego i innych krajów słowiańskich, Warszawa, 1882.
- [27] Polski słownik bibliograficzny, Zakład Narod. Im. Ossolińskich. Wrocław
- [28] Stała Komisja Techniczna przy Okręgowym Urzędzie

Górnictwem w Jaśle. „Opis kopalni węgla w Grudnie Dolnej” (rękopis), 1932.

- [29] Starodawne Prawa Polskiego Pomniki, Kraków, 1889.
- [30] Szczeklik J., Pilzno i jego dzieje, Pilzno, 1994.
- [31] Syroczyński L., O kopalni w Grudny Dolnej, Kosmos, rocznik II, z. II, 68-73, 1877.
- [32] Szope M., Grodziska i Zamczyska Województwa Tarnowskiego, Tarnów, 1981.
- [33] Trzeźniowski B., Sprawozdanie o stanie kopalni węgla w Grudnej Dolnej (Ekspertyza - rękopis), 1930.
- [34] Uhlig V., Beitrage zur geologie der Westgalizischen Karpathen, Jahrb. d. k. k. geol. R. A. Bd.33, H.3, 1883.
- [35] Walewski J., Kopalnictwo węgla brunatnego w Grudnie Dolnej, Przegląd Górniczo - Hutniczy, t. XXVI, Nr 1-2 (506 - 507), 337-344, 1935.
- [36] Walter H., Zagłębie rudowęgla w Grudnie Dolnej i okolicy, Kosmos, rocznik XXII, 324-339, 1898.
- [37] Warszzyńska J. (redaktor), Województwo Tarnowskie, Wyd. PAN, 1988.
- [38] Widajewicz J., Państwo Wiślan, Uniwersytet Jagielloński, 1947.
- [39] Windakiewicz E., Opis kopalni węgla brunatnego w Grudnie Dolnej (Sprawozdanie - rękopis), 1873.
- [40] Windakiewicz E., Braunkohlengrube Sr. Durchlaucht des Fursten Sanguszko zu Grodna b. Dębica in Galizien, Oest. Zeitschr. f. Berg. Und Huttenwesen, Nr 32, Jhrg. XXI, 1873.

## Indeks nazwisk, miejscowości i nazw geograficznych (istotnych w tym opracowaniu)

Bardo	13
Bagnisty Połok	13
Bączalka	17
Białas Florian	55
Białas Wojciech	100
Białas Zofia	95
Bogusz Adam	82
Bogusz Apolonia	33
Bogusz Stanisław	33
Bolesławski Marcin	31
Braciejowa	15
Broniszów	16
Brud Jan	95
Brzeziny	17
Brzostek	18
Bukowa	19
Bukowiec Wojciech	99
Cabaj Franciszek	55
Chmura Jan	94
Chmura Irena	95
Chwalibogowa Eufrazyna	32
Czarny Potok	13
Dębica	29
Dębowa	18
Dęborzyn	17
Drozd	62
Druszkowski Przeclaw	32
Druszkowski Stanisław	32
Dunajec	25
Frysztak	17
Fuczek Władysław	93
Gaj Stanisław	62
Garby Brzosteckie	13
Gąsior Genowefa	93
Gąsior Janina	94
Gąsior Zofia	93
Gilewska Mieczysława	90

Gorczyca Maria	95
Gorczyca Władysław	94
Gorzejowa	27
Głobikowa	15
Głobikówka	15
Głodomank	16
Grodna	18
Grodna Górna	18
Grodna Mała	18
Grodna Średnia	18
Grudna Dolna	11
Grudna Górna	11
Gruszka Anna	51
Gruszka Wincenty	51
Grzbiet Brzeziny-Chełm	13
Gumniska	42
Jaworski	45
Jodłowa	19
Jurczak Jan	99
Jurek Stanisław	104
Kamienica	13
Kamienica Górna	15
Kamieniec	13
Kasprzyk Alfred	94
Kasprzyk Jan	56
Kawula Karol	82
Kazimierz Odnowiciel	24
Kazimierz Wielki	28
Klecie	26
Klonowa Góra	13
Kołaczyce	30
Kotlina Grudzka	12
Kotlina Sądecka	25
Krawczyk Jan	90
Kwiatek Julian	111
Leszek Czarny	17
Lipnicki Krzysztof	31
Lipnicki Samuel	32
Lisowski Marcin	31
Mała	15

Miłoś Jan	90
Monte Cassino	24
Nawsie Brzostockie	26
Nycz	52
Olchawski Jan	99
Olszewski Karol	16
Osiecki Aleksander	99
Osmólska Maria	94
Osmólski Władysław	100
Ostra	26
Piątek Władysław	100
Pietrzycka Cecylia	94
Pietrzycki Stanisław	100
Pietrzycki Władysław	100
Pilzno	29
Płaskowyż Głobikowski	13
Pogórze Karpackie	11
Pogórze Strzyżowskie	11
Potok Lipnicki	13
Przeczyca	19
Raba	25
Radwan Gabriel	32
Rokicka Mieczysława	91
Ropczyce	30
Rudka	104
Ruminowski Antoni	99
Rutkowski Klemens	38
Rzeczycki Michał	32
Salacha Stanisława	93
Salacha Stanisław	93
Sanguszko Eustachy	42
Sarna Tadeusz	56
Siedliska Bogusz	99
Skóra Jan	95
Smarżowa	15
Smolara Roman	93
Sokołowski Stanisław	73
Stokłosa Andrzej	52
Sypień Zofia	95
Syroczyński Leon	47

Szczeklik Klotyllda	90
Szela Jakub	16
Tokarz Mieczysław	94
Topolska Helena	90
Tyniec	26
Uhlig V.	72
Urbanek Bronisława	90
Walewski Jan	54
Walter H.	72
Węglowy Potok	13
Winiarski Jan	31
Winiarski Mikołaj	31
Winiarski Sebastian	31
Windakiewicz E.	71
Wisłok	14
Wisłoka	14
Wojnicz	25
Wójtowicz Bolesław	94
Wójtowicz Stanisław	100
ZabJerzowski Albert	32
Zajac Maria	91
Zgut	48